



Strategic Development and Investment Plans (SDIPs) Cluster 4: (Azzaytuna, silwad, Deir Debwan, East Bani Zeid, Jericho)



أريحا
التقرير التشخيصي
تموز 2011



فهرس المحتويات

الصفحة	العنوان
1	1 مقدمة عامة:
1	1.1 أهمية وأهداف التقرير:
2	1.2 خطة ومنهجية إعداد التقرير التشخيصي:
2	1.3 مجال وحدود التقرير:
4	2 مدينة أريحا ... نظرة عامة
4	2.1 خلفية عامة:
4	2.2 الموقع الجغرافي
4	2.3 معالم المدينة:
5	2.4 مجلس المدينة (مجلس البلدية):
5	2.5 التضاريس:
5	2.6 المناخ:
5	2.7 سكان المدينة:
6	3 تشخيص الوضع المؤسسي لبلدية أريحا
6	3.1 تمهيد
6	3.2 تشخيص عمل المجلس البلدي
7	3.3 مهام المجلس البلدي:
7	3.4 الهيكل التنظيمي والاداري:
7	3.5 الاوصاف الوظيفية:
8	3.6 صلاحيات العمل:
8	3.7 إجراءات العمل والانظمة الادارية والمحوسبة الاخرى:
9	4 التخطيط والتنظيم
9	4.1 مقدمة:
9	4.2 تشخيص واقع قطاع التخطيط والتنظيم:
10	4.3 تحليل واقع التخطيط والتنظيم
12	4.4 القضايا ذات الأولوية:
12	5 الخدمات الاجتماعية
12	5.1 مقدمة:
12	5.2 قطاع المرأة
12	5.2.1 تشخيص واقع قطاع المرأة
13	5.2.2 تحليل واقع قطاع المرأة
13	5.3 قطاع ذوي الاعاقة
13	5.3.1 تشخيص قطاع ذوي الإعاقة:
14	5.3.2 تحليل واقع قطاع ذوي الاعاقة
15	5.4 قطاع المسنين:



15	تشخيص واقع قطاع المسنين:	5.4.1
15	تحليل واقع قطاع المسنين	5.4.2
15	قطاع الطفولة:	5.5
15	تشخيص واقع قطاع الطفولة	5.5.1
16	قطاع الشباب:	5.6
16	تشخيص واقع قطاع الشباب:	5.6.1
16	تحليل واقع قطاع الشباب	5.6.2
17	القضايا المجتمعية ذات الأولوية:	5.7
17	الدفاع المدني وإدارة الكوارث	6
17	مقدمة:	6.1
17	تشخيص واقع الدفاع المدني وإدارة الكوارث:	6.2
18	تحليل واقع الدفاع المدني وإدارة الكوارث	6.3
19	القضايا ذات الأولوية:	6.4
20	الاقتصاد المحلي	7
20	مقدمة:	7.1
20	تشخيص واقع الاقتصاد المحلي:	7.2
22	تحليل واقع الاقتصاد المحلي:	7.3
24	القضايا ذات الأولوية:	7.4
25	الصحة والبيئة	8
25	الصحة:	8.1
25	مقدمة:	8.1.1
25	تشخيص واقع الصحة:	8.1.2
30	تحليل واقع الصحة	8.1.3
31	البيئة:	8.2
31	تشخيص واقع البيئة:	8.2.1
32	تحليل واقع البيئة	8.2.2
33	القضايا ذات الأولوية:	8.3
34	التعليم	9
34	مقدمة:	9.1
34	تشخيص واقع التعليم:	9.2
35	تحليل واقع التعليم	9.3
36	القضايا ذات الأولوية:	9.4
36	الزراعة	10
36	مقدمة:	10.1
36	تشخيص واقع الزراعة:	10.2
37	تحليل واقع الزراعة	10.3
38	القضايا ذات الأولوية:	10.4



38	11	السياحة	38
38	11.1	مقدمة:	38
38	11.2	تشخيص واقع السياحة:	39
39	11.3	تحليل واقع السياحة:	40
40	11.4	القضايا ذات الأولوية:	40
40	12	الثقافة والرياضة	40
40	12.1	مقدمة:	40
40	12.2	تشخيص قطاع الثقافة والرياضة	41
41	12.3	تحليل قطاع الثقافة:	42
42	12.4	القضايا ذات الأولوية:	42
42	13	الخدمات والبنى التحتية	42
42	13.1	مقدمة:	42
42	13.2	قطاع المياه:	42
42	13.2.1	تشخيص قطاع المياه:	43
43	13.2.2	تحليل قطاع المياه:	44
44	13.3	قطاع الصرف الصحي:	44
44	13.3.1	تشخيص قطاع الصرف الصحي:	44
44	13.3.2	تحليل واقع قطاع الصرف الصحي:	45
45	13.4	قطاع النفايات الصلبة:	45
45	13.4.1	تشخيص قطاع النفايات الصلبة:	45
45	13.4.2	تحليل قطاع النفايات الصلبة:	46
46	13.5	القضايا ذات الأولوية:	46
46	14	أهم القضايا التنموية ذات الأولوية:	47
47	15	المصادر والمراجع:	48
48	16	الملاحق:	



قائمة الجداول

العنوان	الصفحة
جدول رقم (1): الفئة العمرية لسكان مدينة اريحا لعام 2010م.....	6
جدول رقم (2): تشخيص واقع التخطيط والتنظيم.....	10
جدول رقم (3): المؤسسات التي تعنى بقطاع المرأة.....	12
جدول رقم (4): المؤسسات التي تعنى بقطاع ذوي الإحتياجات الخاصة.....	14
جدول رقم (5): المؤسسات التي تعنى بقطاع المسنين.....	15
جدول رقم (6): توزيع الأطفال في المستويات التعليمية المختلفة.....	16
جدول رقم (7): المؤسسات التي تعنى بقطاع الشباب.....	16
جدول رقم (8): تشخيص واقع الاقتصاد المحلي.....	22
جدول رقم (9): المرافق الطبية من مستشفيات ومراكز صحية وعيادات والكوادر والتخصصات.....	26
جدول رقم (10): الأمراض.....	28
جدول رقم (11): تشخيص الواقع البيئي في المدينة.....	31
جدول رقم (12): تشخيص قطاع التعليم.....	34
جدول رقم (13): الثروة الزراعية.....	37
جدول رقم (14): الثروة الحيوانية.....	37
جدول رقم (15): إحصائيات عدد السياح والنزلاء لعام 2010.....	38
جدول رقم (16): تشخيص قطاع الثقافة والرياضة.....	40
جدول رقم (17): المنشآت الرياضية المتوفرة.....	41
جدول رقم (18): المنشآت الرياضية والثقافية المطلوبة.....	41
جدول رقم (19): تشخيص قطاع المياه.....	43
جدول رقم (20): تشخيص قطاع الصرف الصحي.....	44
جدول رقم (21): تشخيص قطاع النفايات الصلبة.....	45
جدول رقم (22): قائمة الوظائف في البلدية.....	52
جدول (23): تغيير المساحات والنسب المئوية لمناطق السكن في المخططات الثلاثة 1945.1957.1967.....	59
جدول رقم (24): مقارنة المخططات من حيث الكثافة السكانية.....	61
جدول رقم (25): دليل التجمع السكاني.....	65
جدول رقم (26): توزيع الاناث من حيث المستوى التعليمي حسب إحصائيات 2007.....	71
جدول رقم (27): توزيع السكان حسب نوع الإعاقة/ الصعوبة.....	71



- 71 جدول رقم (28): توزيع السكان حسب أعداد المسنين
- 71 جدول رقم (29): سيناريوهات الكوارث المتوقعة
- 73 جدول رقم (30): أعداد الآليات والموارد المادية لدى مؤسسات المدينة المعنية
- 75 جدول رقم (31): طواقم العمل البشرية العاملة في مؤسسات المدينة
- 75 جدول رقم (32): طبيعة المنشآت الصناعية في المدينة
- 76 جدول رقم (33): حجم وتوزيع القطاع الصناعي في المدينة
- 76 جدول رقم (34): الصناعات الغذائية
- 76 جدول رقم (35): الصناعات الكيماوية
- 76 جدول رقم (36): الصناعات الإنشائية
- 77 جدول رقم (37): الصناعات المعدنية
- 77 جدول رقم (38): الصناعات الحرفية
- 77 جدول رقم (39): الصناعات الخفيفة
- 77 جدول رقم (40): الصناعات الجلدية
- 77 جدول رقم (41): الصناعات البلاستيكية
- 78 جدول رقم (42): الصناعات الصحية
- 78 جدول رقم (43): طبيعة النشاطات التي تمارسها المحلات التجارية
- 78 جدول رقم (44): توزيع العاملين في المدينة حسب القطاعات



قائمة الخرائط

العنوان	الصفحة
خارطة رقم (1): خارطة محافظة أريحا	4
خارطة رقم (2): المخطط الهيكلية لعام 1945م.....	57
خارطة رقم (3): المخطط الهيكلية لعام 1957م.....	58
خارطة رقم (4): المخطط الهيكلية لعام 1967م.....	58
خارطة رقم (5): المخطط الهيكلية لعام 1994م.....	59
خارطة رقم (6): توسعه حدود بلدية أريحا في عام 1997	63
خارطة رقم (7): توسعه حدود المخططات الهيكلية لمدينة أريحا منذ عام 1945م.....	64



قائمة الرسومات

الصفحة	العنوان
6	الرسم رقم (1): تعداد سكان مدينة أريحا لعام 2010م.....
9	الرسم رقم (2): صورة جوية لمدينة أريحا، 2010
49	الرسم رقم (3): الهيكل التنظيمي لبلدية أريحا



الملخص:

إن أي توجه نحو تطوير الواقع الحالي لأي مؤسسة لا بد وأن يستند الى أرضية صلبة تعتبر أساس إنطلاق عملية التحسين والتطوير، وتعتبر عملية تشخيص وتحليل الواقع بأنها إحدى أهم مراحل التخطيط الاستراتيجي، سواء طویل المدى أو متوسط المدى، حيث تشكل المنبع الرئيس لفهم ودراسة معطيات الواقع، ومن ثم تحديد أولويات المرحلة القادمة، وهي المجتمع، الخطوة الأكثر علمية باتجاه بناء الخطة المبتغاة بما يرتبط باحتياجات الواقع ومشكلاته قريبة المدى والبعيدة في آن واحد، ومن هذا المنطلق جاءت مرحلة التشخيص للواقع التنموي في مدينة أريحا مع التركيز على جميع القطاعات مركزة وشاملة، حيث استخدمت أكثر من مصدر وأسلوب في جمع المعلومات التي استخدمت في عملية التشخيص، وقد شكلت في مجموعها بنكاً للمعلومات لتحليل الواقع الحالي، كما اعتمدت عملية التشخيص على مبدأ المشاركة لمختلف فئات كالأفراد ومؤسسات حكومية وغير حكومية من أجل تحقيق الشمولية في جمع المعلومات وتحليلها للوصول إلى رؤيا مشتركة حول الواقع التنموي.

وفي سبيل تحقيق الاهداف التي سعى اليها هذا التقرير فقد تم تناول المدينة من عدة جوانب مختلفة مع التركيز على الجوانب الرئيسية فيها وهي ما أطلق عليها إسم "مجالات التنمية الرئيسية".

وتناول التقرير في البداية الخصائص العامة والتاريخية للمدينة بالإضافة الى بعض الصفات الطبيعية فيها من حيث الجغرافيا والتضاريس والمياه وغيرها.

والقى التقرير نظرة على الواقع المؤسسي الذي تعيشه بلدية أريحا والتي تعتبر أحد أهم ركائز المدينة.

اما في باقي قطاعات التنمية الاخرى فقد تعمق التقرير في تشخيص وتحليل تلك القطاعات وعددها عشر قطاعات تم تشخيصها من خلال:

- تقديم خلفية بسيطة عن المجال (مقدمة).
- تشخيص صفات وعناصر وخصائص القطاع المختلفة.
- تحليل واقع القطاع الحالي.
- تحديد الأولويات الضرورية لكل قطاع.

وقد تم التشخيص وفق المنهجية التالية:

- حصر قطاعات التنمية في المدينة.
- تشكيل لجان عمل متخصصة.
- تعيين منسق لكل لجنة.
- إعتداد النماذج والمعايير الارشادية حسب ما وردت في كتيب الادوات.
- قيام اللجان بدراسة واقع القطاع التنموي وتحليله.
- تقديم تقرير تشخيصي لكل قطاع تنموي.
- تجميع ومراجعة التقارير المختلفة.
- صياغة التقرير التشخيصي العام.



وتناول التقرير القطاعات التنموية التالية: التخطيط والتنظيم، الخدمات الاجتماعية، الاقتصاد المحلي، الصحة، الخدمات والبنى التحتية، الدفاع المدني وإدارة الكوارث، الثقافة والرياضة، الزراعة، السياحة، التعليم، البناء المؤسسي.

وقد إقتصرت الدراسة على حدود مدينة أريحا البالغة مساحتها 45 كم².

ويتضح من التقرير النتائج التالية:

على المستوى **المؤسسي** يدير أعمال البلدية مجلس منتخب، ويساند المجلس في أداء المهام المناطه به خمسة عشر لجنة، يوجد في البلدية هيكل تنظيمي واضح ومفعل يحدد المراكز الادارية والاشرفية والتشغيلية في البلدية بالاضافة الى خطوط الاتصال والتبعية الادارية بين المراكز الادارية المختلفة الا أن هناك غياب للأسس والمعايير الموحدة التي يتم بناء الهيكل التنظيمي عليها والتي قد تحد من فعاليته، يتوفر في البلدية أوصاف وظيفية لغالبية الوظائف فيها حيث هناك وضوح للصلاحيات والمسؤوليات مع بعض الثغرات في جوانب معينة والتي تسبب تداخل في الصلاحيات، ويتوفر في البلدية كادر وظيفي مؤهل ولديه الخبرة الكافية باستثناء البعض الذين يحتاجون للتطوير، مع العلم بأن هناك نقص في الكادر في بعض الوظائف.

ويشكل جانب **تخطيط وتنظيم** المدينة نقطة التكامل والمتطلب الرئيس لباقي القطاعات، ولقد تم تعديل المخطط عبر السنين الماضية ليعكس في كل مرة تطلع القائمين عليه حول الشكل التنظيمي للمدينة، ورغم أن المخطط الحالي معتمد من الناحية المبدئية الا أنه غير مصادق بشكله النهائي حتى اللحظة كما أن المخطط الحالي المنظم يشكل فقط (65%) من مساحة المدينة، كما أن المناطق الخضراء المحددة في المخطط قليلة نسبياً وهناك توزيع عشوائي على أرض الواقع لاستعمالات الأراضي وذلك نتيجة لعدم الالتزام بالمخطط.

وعلى صعيد **الخدمات الاجتماعية** فهناك إهتمام الى درجة جيدة في المجال الاجتماعي في مدينة أريحا حيث يتوفر في المدينة مجموعة من المؤسسات المهمة في مجال المرأة وكذلك الامر بالنسبة لذوي الاعاقة والشباب والاطفال وكبار السن في المدينة، فعلى سبيل المثال هنالك 5 جمعيات نسوية في المدينة و6 مؤسسات (منها خاص وأخرى حكومي) تقدم خدمات مختلفة لذوي الاعاقة ومؤسسة لتقديم الخدمات لكبار السن وكذلك تتوفر مؤسسات تعنى بقطاع الطفولة والشباب في المدينة.

هناك جهود مستمرة وهادفة الى التوعية والارشاد في مجال **السلامة المدنية** ولكنها غير مبنية على رؤية موحدة لجميع الجهات ذات العلاقة وبالتالي فهي بحاجة الى عمل جماعي مركزي. وكذلك الامر بالنسبة للمعدات والاليات المتوفرة فهي تفتقر الى تخطيط وتنظيم عملية توفيرها والشروط الواجب توفرها لجميع القطاعات المعنية، ومن العقبات التي تقف أمام المعنيين في مجال الدفاع المدني في المدينة ضعف توفر شروط السلامة المدنية في الابنية العامة والخاصة.



وعلى الصعيد الاقتصادي وعلى الرغم من كون المدينة مدينة حدودية ومعبر بالإضافة الى المساحات الشاسعة في المدينة وتوفر العمالة الجيدة والامكانات المادية لبعض المشاريع، إلا أن المدينة تفتقر لتنظيم جيد لقطاع الصناعة في المدينة حيث لا تزال تفتقر لمنطقة صناعية، ولا يتعدى القطاع الصناعي ما نسبته 4.22% من حجم المنتسبين للغرفة التجارية في المدينة، وفي المجال التجاري والذي يشكل ما نسبته 58% من حجم الأعضاء المسجلين لدى الغرفة التجارية (التجارة المحلية) فأن هناك ضعف شديد على مستوى التجارة الخارجية حيث لا تتمتع المدينة بالميزات المفروضة لمنطقة حدودية إذ أن إجراءات الاحتلال الاسرائيلي تحرم المدينة من جميع هذه الميزات ويتمثل ذلك في الضعف الشديد في صادرات المدينة أو الصادرات التي تمر عبرها، بحيث وصل مقدار العجز في الميزان التجاري للمدينة في العام 2007 حوالي 50 مليون دولار. كما أنه لا يوجد في المدينة شركات تصدير متخصصة، ويعاني القطاع الزراعي من سوء التخطيط بالإضافة الى ارتفاع كلفة الانتاج بسبب شراء مستلزمات الانتاج الزراعي (معدات، آلات، أسمدة، بذور، برايبج بلاستيكية والمحروقات) من السوق الإسرائيلي. فنحو 96% من مشتريات مستلزمات الانتاج الزراعي مصدرها إسرائيل أو غيرها.

بين تشخيص القطاع الصحي في مدينة أريحا الى أنه ورغم توفر بيئة طبية لمميزات المدينة المناخية ووجود مستشفى حكومي جيد البناء ونسبة الأشغال فيه لا تتعدى 55%، وايضا وجود مديرية صحة، إلا ان المدينة ومراكزها الطبية من قطاع عام وخاص تفتقر لمعظم التخصصات الطبية والصور التشخيصية والمعدات المخبرية، وإلى وجود معدل عالي في انتشار بعض الامراض ومنها فقر الدم والاعاقة. أما في القطاع البيئي فقد لوحظ ورغم توفر بيئة نظيفة وقلة الضجيج وخضرة المدينة بالمقارنة مع باقي المدن، أن المدينة مهددة بخطر التلوث بسبب عدم توفر شبكة مجاري، ولوحظ أيضا عدم السيطرة والرقابة على المنتجات الزراعية وفحص عينات منها للتأكد من خلوها من المبيدات الكيميائية.

وفي قطاع التعليم فقد أشار التشخيص ورغم وجود مدارس وبعدها كافي ورغم قلة الاكتظاظ في الغرف الصفية وعدم وجود تعليم مسائي، إلا أن المدارس جميعها غير مكيفة ولا تتلائم مع ظروف المدينة ذات المناخ الحار، وكما أشارت الدراسة الى وجود تدني في نتائج الثانوية العامة بالمقارنة مع المعدل العام في فلسطين، وأيضا تدني في معدل حملة الشهادات الثانوية العامة والتعليم العالي، وان تخصصات التربية الابتدائية والاجتماعية والادارة تشكل النسبة الأعلى من حملة الشهادات العلمية.

أما في قطاع الزراعة ورغم ميزة أريحا الزراعية منذ القدم وسعة أراضيها ووفرة مياهها والايدي الماهرة فيها ورغم ما واجهته من تحدي أيام الاحتلال من سلب لمياه نهر الاردن وتصحر نسبة عالية من أراضيها وزحف المناطق السكنية على أراضيها الزراعية، فما زالت المدينة ومحافظتها تحتفظ بالطابع الزراعي حيث يشكل الناتج فيها 7% من الناتج القومي الزراعي، وبمزيد من الاهتمام والتخطيط الاستراتيجي تبقى المحافظة هي سلة فلسطين الغذائية. تتمتع مدينة أريحا بمكانة دينية ومكانة تاريخية مميزة كونها تعتبر أقدم مدينة في العالم، ويعمل عدد من سكان مدينة أريحا في مجال السياحة اذ يوجد في مدينة أريحا 12 متنزه سياحي و13 مطعم، و12 كفتيريا، و6 فنادق منها فندق 5 نجوم وفندق 4 نجوم.



وتحظى مدينة أريحا باهتمام حكومي وعالمي كونها أقدم مدينة في التاريخ، إلا أنها تتطلب المزيد من الاهتمام من وجهة نظر سياحية حيث هناك مواقع سياحية بحاجة إلى ترميم وتطوير وإضافة مرافق عامة، كما تعاني المدينة من عدم وجود وحدة أو مركز لتشجيع الاستثمار السياحي في أريحا وكذلك عدم وجود مركز للاستعلامات السياحية لمساعدة وتسهيل تقديم المعلومات للسواح.

أما على المستوى الثقافي فيلاحظ أن هناك نقص شديد في المراكز الثقافية في المدينة، فحسب جهاز الاحصاء المركزي الفلسطيني تعتبر مدينة أريحا ومحافظة أريحا أقل المحافظات من حيث الإهتمام بالثقافة حيث تتوفر في المحافظة مركزاً ثقافياً واحداً فقط، أما على الصعيد الرياضي فيتوفر في المدينة ستاد رياضي دولي مجهز بشكل جيد ولكن عدد الاندية في المدينة غير كافي بالإضافة الى أن مستوى الفرق الرياضية يشهد حالة تراجع في الفترة الحالية. أخيراً وحول قطاع البنى التحتية فيتوفر في المدينة شبكة مياه شرب وأخرى لمياه الري، كما يوجد في المدينة شبكة كهرباء عامة تغطي 95% من المدينة بالإضافة الى تغطية بنسبة 97% لشبكة الاتصالات الارضية، وتبلغ نسبة الشوارع المعبدة من إجمالي إحتياجات المدينة من الشوارع حوالي 90% منها ما نسبته 85% مضاءة، إلا أنه لا يتوفر في المدينة شبكة صرف صحي وإنما يتم التخلص من المياه العادمة بواسطة الحفر الامتصاصية، ويوجد في المدينة مكب للنفايات (خاص بالمحافظة) يعمل تحت إشراف مجلس الخدمات المشترك ويتم التخلص من النفايات في المكب عن طريق دفنها.



1 مقدمة عامة:

تعتبر استراتيجيات تنمية المدينة نهجاً تخطيطياً يمهّد الطريق للوصول إلى مستقبل أفضل، فهو يُشكّل في الوقت نفسه الطريقة والأداة التي تساعد المجالس البلدية في إتخاذ القرارات الصائبة لتحقيق تنمية مستدامة لمدنهم؛ حيث يعتمد المشروع في طريقة تنفيذه على المشاركة الفاعلة لمختلف قطاعات المجتمع المحلي في عملية تحديد الأولويات والتوجهات التنموية للمدينة، علماً بأن المخرج الأساسي للمشروع هو خطة إستثمارية تنموية تشكل الأداة التي تُمكن المدينة من تحقيق رؤيتها المستقبلية وتوفير حياة أفضل لمواطنيها وحتى تتمكن من تحديد الاحتياجات بشكل سليم لا بد من تشخيص الواقع لتلك القطاعات الفاعلة مع الأخذ بعين الاعتبار مميزات مدينة أريحا عن باقي المدن الفلسطينية.

وتتميز مدينة أريحا بخصوصيات معينة لا تتوفر في غيرها من المناطق الفلسطينية، فمدينة أريحا كبيرة نسبياً من حيث المساحة، وبالتالي فهي تستوعب عدد كبير من السكان. وتعتبر القطاعات الزراعية والسياحية والخدماتية من أعمدة الاقتصاد المحلي ومصدر الرزق الأساسي لسكان المحافظة، إذ أن ازدهار ونشاط هذه القطاعات يؤثر بصورة مباشرة على نمو القطاع التجاري وباقي القطاعات الاقتصادية الأخرى.

من جهة أخرى عانت بلدية أريحا كغيرها من المؤسسات وعلى مستوى المنطقة ككل من غياب التوجه نحو التخطيط المنهجي والمبني على أسس علمية، ولعل أحد أهم أسباب هذا التردّي في العملية التخطيطية هو غياب القدرة على التنبؤ بالمستقبل بسبب المعوقات التي يضعها الاحتلال الإسرائيلي والتي تزيد من قنامة صورة المستقبل بالإضافة إلى عدم القدرة على التحكم بالموارد المتوفرة في سبيل تحسين وتطوير الواقع الحالي الفلسطيني.

إضافة لذلك فإن المدينة تفتقر لقراءة واضحة وشاملة لواقعها ولحاجات سكانها المختلفة تستطيع من خلالها إدراك الواقع ومجاراته الحاضر والاستعداد للمستقبل بما يضمن تنمية واستغلال مواردها الحالية ويحقق الحياة الكريمة لمواطنيها.

ويأتي هذا التشخيص كمحاولة لوضع أساس يبين واقع المدينة من كافة المجالات بحيث يمكن أن يبنى عليه تصوراً لمستقبل المدينة نابع من نظرة شمولية وتوافقية لجميع قطاعات التنمية في المدينة على أساس المصلحة المشتركة والهدف الواحد.

1.1 أهمية وأهداف التقرير:

تتبع أهمية هذا التقرير من طبيعة المجالات التي يشخصها من ناحية، ومن ضرورته كأساس لأي تخطيط مستقبلي منهجي وعلمي من ناحية أخرى.

حيث يشكل هذا التقرير نقلة نوعية في سياسة البلدية نحو تقديم خدماتها لمواطني المدينة وذلك من خلال تبني التقرير للنظرة الشمولية لجميع قطاعات التنمية وكذلك من خلال العمل على تشخيص واقع المدينة بالشاركة مع المختصين من أبناء المجتمع المحلي.



ويسعى التقرير الى تحقيق الاهداف التالية:

- بيان الصورة الحالية الواقعية لمختلف مجالات التنمية على مستوى المدينة.
- توفير ارضية علمية وموثقة كأساس لأي قرارات مستقبلية.
- منح فرصة للمعنيين للتفكير في آليات النهوض بالواقع الحالي من خلال الموارد المتوفرة.
- تقييم الواقع المؤسسي لبلدية أريحا على إعتبارها المحور الاساسي في خطط التنمية على مستوى المدينة.

1.2 خطة ومنهجية إعداد التقرير التشخيصي:

سعيًا للوصول الى تقرير تشخيصي عام حول واقع المدينة فقد قام فريق التخطيط الاساسي باتباع المنهجية التالية لتحقيق ذلك.

- حصر المجالات التنموية في المدينة ومجال العمل المؤسسي.
- تشكيل لجان عمل متخصصة وذلك من خلال إختيار مجموعة من العاملين في كل قطاع من قطاعات التنمية المختلفة ليشكلوا لجنة (من 5-7) أعضاء أشرتط فيهم قابلية العمل التطوعي والالتزام بمتطلبات تشخيص المجال المعني، بالاضافة الى تشكيل لجنة خاصة من موظفي البلدية وأعضاء المجلس البلدي لغاية تقييم الواقع المؤسسي.
- تعيين منسق لكل لجنة يعمل كمتابع ومسهل لكافة مراحل ومهام عمل اللجنة.
- السماح لكل لجنة بالاتصال أو إضافة أي أعضاء جدد ترى ضرورة إضافتهم.
- إتباع الخطوات والمراحل المذكورة في دليل إجراءات العمل.
- إعتداد النماذج والمعايير الإرشادية للتشخيص حسب ما ورد في كتيب الأدوات والامثلة.
- قيام اللجان بدراسة واقع القطاع التنموي وتحليله وذلك بالعودة الى المؤسسات المعنية والتقارير والدراسات الصادرة في كل مجال بالاضافة الى الاستعانة بذوي الخبرة والاطلاع في كل قطاع.
- تقديم تقرير تشخيصي لكل قطاع تنموي.
- تجميع ومراجعة التقارير المختلفة من قبل فريق التخطيط الاساسي بالتعاون مع لجان العمل المتخصصة.
- صياغة التقرير التشخيصي العام

1.3 مجال وحدود التقرير:

ركز هذا التقرير على المجالات التنموية الاساسية في مدينة أريحا والتي تعتبر أساس للنهوض بالمدينة، حيث عملت الدراسة على تشخيص قطاعات التنمية المحلية من خلال دراسة واقع كل قطاع من حيث نقاط القوة والضعف والفرص والتحديات التي تواجه القطاع.

وتتناول التقرير المجالات التنموية التالية:

- لجنة التخطيط والتنظيم: (التخطيط والتنظيم الهيكلي، الترخيص، استخدامات الأراضي،... الخ)
- لجنة الخدمات الاجتماعية: (تمكين الشباب، المرأة، الطفل وذوي الاعاقة... الخ)
- لجنة الاقتصاد المحلي: (الموارد الاقتصادية المحلية، تطوير الاقتصاد المحلي، فرص الاستثمار... الخ).
- لجنة الصحة: (مستشفيات، مراكز صحية، وضع صحي وبيئي،... الخ).

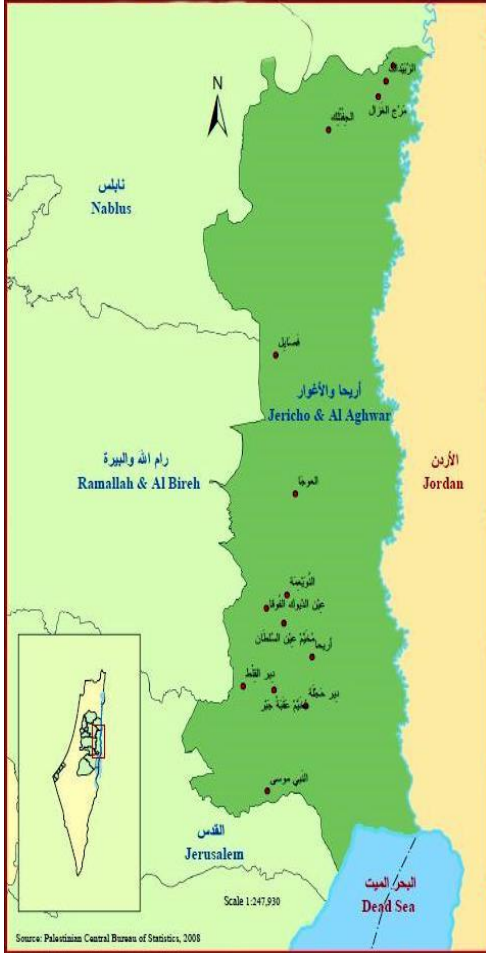


- لجنة الخدمات والبنى التحتية: (ماء، صرف صحي، كهرباء، اتصالات، طرق ونفايات صلبة... الخ).
- لجنة الدفاع المدني وإدارة الكوارث: (نظام الدفاع المدني، مراكز الطوارئ... الخ).
- لجنة الثقافة والرياضة: (الجوانب الثقافية والرياضية... الخ)
- لجنة الزراعة: (الاراضي الزراعية، التسويق المحلي، مياه الري، ... الخ).
- لجنة السياحة: (المواقع السياحية والاثرية، تشجيع السياحة، ... الخ).
- لجنة التعليم: (المدارس، التعليم الجامعي،... الخ).
- لجنة البناء المؤسسي: تشخيص النظام الاداري الداخلي للمؤسسة، مناخ وأدوات العمل... الخ.

وقد إقتصرت الدراسة على حدود مدينة أريحا البالغة مساحتها 45 كم².

2 مدينة أريحا ... نظرة عامة

خارطة رقم (1): خارطة محافظة أريحا



2.1 خلفية عامة:

أريحا (Jericho) مدينة تاريخية قديمة تقع على الضفة الغربية لنهر الأردن شمال البحر الميت، وتقع مدينة أريحا القديمة في الجهة الغربية من المدينة ومكانها يعرف بتلال أبي العلايق، ويرجع تاريخها إلى أحد عشر ألف عام حيث كانت المدينة مبنية من الطوب اللبن وكان حولها خندق عرضه 28 قدم وعمقه 8 قدم ومنحوت من الصخر.

2.2 الموقع الجغرافي

تمتد مدينة أريحا في القسم الجنوبي من الغور الفلسطيني على بعد 12 كم من شاطئ البحر الميت الشمالي وعلى عمق 280م دون مستوى سطح البحر. وتبعد عن القدس 35 كم، ويجري نهر الأردن على بعد 6 كم إلى الشرق منها.

ويحدها جبل القرنفل من الناحية الغربية، وتقع على طريق القدس- عمان المار عبر نهر الأردن، وفي نفس الوقت على الطريق الرئيسي الذي يربط البحر الميت والقدس جنوباً وبيسان شمالاً (أحد المحاور الثلاثة الرئيسية من شبكة الطرق في فلسطين في الاتجاه شمال- جنوب).

وأريحا منطقة سهلة الميلان مروية بمياه نبع عين السلطان مما يجعلها موقعاً أخضراً خصباً ذو جمال طبيعي، ويمر بخلالها من الجهة الجنوبية متجهاً إلى الشرق وادي القلط ويمر وادي النويعمة من الجهة الشمالية متجهاً إلى الشرق.

تعتبر مدينة أريحا من المراكز المناخية المميزة وذلك لدفء مناخها في فصل الشتاء وانخفاضها الكبير تحت مستوى سطح البحر، ولذلك يؤمها الكثير من الزوار، ويتفرع من مركز المدينة العديد من الشوارع في جميع الاتجاهات، ولهذا النمط مزايها هامة، منها إضافة مساحات من الأراضي الزراعية داخل المدينة، وهذا يجعلها تحتفظ بمزايا صحية.

2.3 معالم المدينة:

تضم مدينة أريحا الكثير من المعالم الأثرية مثل:

- وادي القلط.
- مقام النبي موسى.
- مقام حسن الراعي ومقام عائشة .
- أريحا القديمة (تل السلطان).
- جبل التجربة/دير القرنفل.
- قصر هشام.
- طواحين السكر.
- تلال أبو العلايق (قصر هيرودوس الشتوي).



2.4 مجلس المدينة (مجلس البلدية):

تأسست بلدية أريحا عام 1930م حيث تشكل أول مجلس محلي لها واستمر بالعمل حتى عام 1951 م وبعد ذلك تحولت بلدية أريحا إلى مجلس بلدي، وأدار البلدية منذ ذلك الحين حتى يومنا هذا 12 مجلساً منتخباً. ويتكون المجلس البلدي الحالي للمدينة من 8 أعضاء بينهم رئيس المجلس السيد حسن صالح، ويساند المجلس في أداء مهامه المنوطه به 15 لجنة تخصصية.

2.5 التضاريس:

معدل ميلان الأرض من أول حدود البلدية الشمالية الغربية إلى الحدود الجنوبية حوالي 5% (ويكيبيديا، 2011) تبلغ مساحة الأراضي الزراعية المروية في منطقة الغور أو المنطقة المنخفضة عن مستوى سطح البحر حوالي 312 كم² كما وتوجد في منطقة الغور الأراضي الرديئة التي لا تصلح للزراعة بسبب الأملاح، ويلاحظ أن المنطقة تأخذ في الانحدار التدريجي وتستمر إلى نهر الأردن حيث تصل 400م في انخفاضها تحت مستوى سطح البحر.

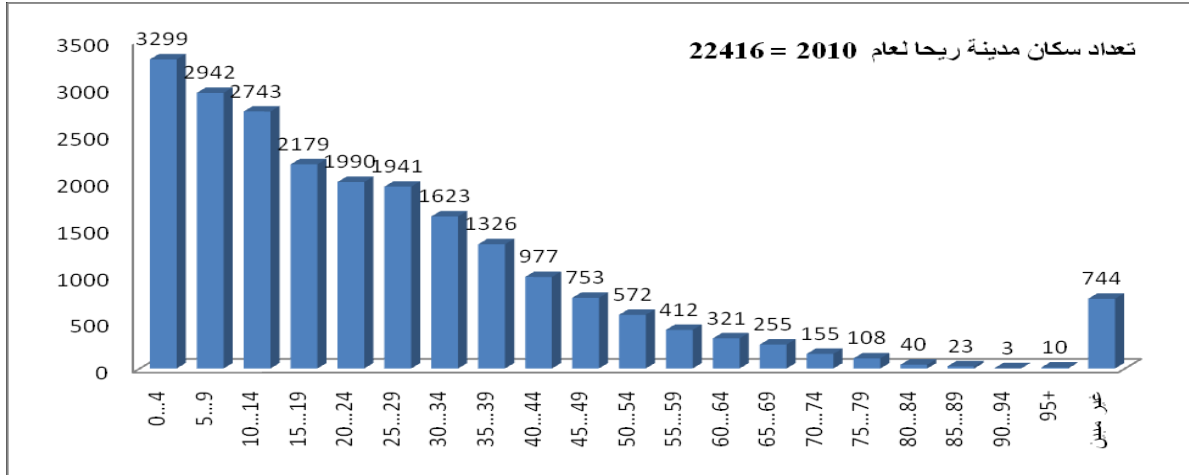
2.6 المناخ:

- **درجة الحرارة:** أريحا مدينة حارة متصلة بالبادية هواءها حار جداً، ويرجع ارتفاع درجات الحرارة إلى انخفاض أريحا تحت مستوى سطح البحر، إذ تبلغ درجات الحرارة أحيانا في تموز 45 درجة مئوية.
- **الرطوبة:** إن الرطوبة النسبية في أريحا متوسطة وليست جافة فهي بين 60% - 70% وذلك بسبب قربها من البحر الميت الذي يتعرض سطحه لعملية تبخر كبيرة.
- **الأمطار:** إن معدل سقوط الأمطار 165 ملم، والذي يعتبر قليل نسبياً إذا ما قيس بما هو في المناطق الجبلية والساحلية، لذلك كان اعتماد السكان الكلي في الغور في ري المزروعات والشرب على المياه الجوفية والينابيع مثل نبع عين السلطان.
- **الرياح والضغط الجوي:** لا يصل الضغط إلى مستوى الضغط الجوي العادي (1015) مليمباراً إلا نادراً فلا ينخفض عن 1060 في الشتاء و 1050 في الصيف، فهذا يعني سيادة الضغط العالي في المنطقة (ويكيبيديا، 2011).

2.7 سكان المدينة:

تزايد عدد سكان أريحا بشكل تدريجي قبل عام 1948، حيث ارتفع من 300 نسمة عام 1912 إلى 1,039 عام 1922 م ثم إلى 1,693 عام 1931، ثم ارتفع عددهم إلى 3,010 عام 1945 ثم إلى 10,166 نسمة عام 1961 ثم إلى 15,000 عام 1978، واستمر بالارتفاع ليصل إلى 17,515 عام 2007 وفي العام 2010 وصل عدد سكان المدينة إلى 22721 نسمة.

الرسم رقم (1): تعداد سكان مدينة أريحا لعام 2010م



جدول رقم (1): الفئة العمرية لسكان مدينة أريحا لعام 2010م

الفئة العمرية	التعداد
4-0	3299
5-9	2942
10-14	2743
15-19	2179
20-24	1990
25-29	1941
30-34	1623
35-39	1326
40-44	977
45-49	753
50-54	572
55-59	412
60-64	321
65-69	255
70-74	155
75-79	108
80-84	40
85-89	23
90-94	3
95+	10
غير مبين	744

3 تشخيص الوضع المؤسسي لبلدية أريحا

3.1 تمهيد

يأتي التقييم المؤسسي لبلدية أريحا ضمن مشروع تطوير الخطة التنموية الاستراتيجية لبلدية أريحا والممول من خلال صندوق تطوير وإقراض البلديات وبالتعاون مع وزارة الحكم المحلي والذي يتم تنفيذه حالياً تحت إشراف مركز الهندسة والتخطيط، وقد تم البدء بأولى مراحل المشروع وهي عملية التشخيص لواقع العمل في البلدية للتعرف على مختلف جوانب العمل الإدارية والمالية والفنية وذلك من خلال إجراء المقابلات واللقاءات المباشرة مع رئيس البلدية وأعضاء المجلس البلدي ومدراء الدوائر والموظفين في البلدية بمختلف مستوياتهم الإدارية والاطلاع على النظام الإداري الداخلي في البلدية.

ويهدف هذا الجزء من التقرير إلى تشخيص الواقع الحالي والقدرات المؤسسية لبلدية أريحا في تنفيذ المهام والعمليات المختلفة في جميع دوائر وأقسام البلدية ويصف نتائج عملية التشخيص التي تمت من خلال إجراء المقابلات مع رئيس البلدية ومدراء الدوائر ورؤساء الأقسام فيها كدائرة الخدمات، والدائرة المالية، والدائرة الهندسية، ودائرة الشؤون الإدارية، ودائرة الثقافة والعلاقات العامة، ودائرة الصيانة والحركة، ودائرة الخدمات، وغيرها.

3.2 تشخيص عمل المجلس البلدي

تأسست بلدية أريحا عام 1930م، ويتكون المجلس البلدي الحالي من 8 أعضاء من أصل 15 عضواً (حيث استقال منهم 7 أعضاء) ويعمل في البلدية 299 موظف، وتصنف البلدية ضمن الفئة "أ" وفقاً لتصنيف وزارة الحكم المحلي. ملحق رقم (1).

تمتلك البلدية مجموعة من المباني تقوم فيها بتقديم مجموعة من الخدمات للمواطنين ومنها: شق وتعميد الطرق، والمساهمة في بناء المدارس، إضافة إلى تقديم خدمة مياه الشرب والري ضمن شبكتين منفصلتين، ومتابعة تراخيص الانبئة، وتنفيذ المشاريع التنموية



المختلفة؛ مثل انارة الشوارع والأماكن الأثرية، وهناك الحديقة الاسبانية، والمكتبة العامة، ومركز الطفل، والسوق الألماني، ... وغيره من المشاريع الأخرى.

3.3 مهام المجلس البلدي:

يدير أعمال البلدية مجلس تم انتخابه في 2004/12/24 مكون من خمسة عشر عضواً (13 ذكور و 2 إناث) يرأسه السيد حسن صالح، ويساند المجلس في أداء المهام المناطة به خمسة عشر لجنة وهي: لجنة البناء والترخيص، لجنة التعليم، لجنة المرأة، لجنة الزراعة والمياه، لجنة الثقافة والفنون، اللجنة الاجتماعية، اللجنة القانونية، اللجنة الصحية، لجنة العمال والموظفين، لجنة الشباب والرياضة، لجنة العطاءات والمشتريات، لجنة العلاقات العامة، اللجنة المالية ولجنة السياحة والتجارة، مع العلم أن بعض هذه اللجان غير فاعلة وتعد اجتماعاتها عند الضرورة.

بموجب قانون الهيئات المحلية والتوجهات الادارية الحديثة في إدارة الحكم المحلي، فإن دور المجلس البلدي في إدارة البلدية يتمحور في رسم السياسات والاستراتيجيات والتخطيط ومتابعتها وبما يضمن تقديم أفضل الخدمات البلدية للمواطنين، وتطوير البنى التحتية الاقتصادية والثقافية مما يؤدي الى تحسين اداء البلدية وتقديم الخدمات للمواطنين.

ويتم اتخاذ القرارات الموثقة بجلسات المجلس المنعقدة بشكل دوري بما يضمن سير العمل ومتابعة الأداء وبالنظر الى قرارات المجلس التي تم تنفيذها في عام 2010 على سبيل المثال نجد ان ما نسبته 74% من قرارات المجلس قد تم تنفيذها وأن ما نسبته 26% منها لم ينفذ بسبب عدم توفر الإمكانيات.

وتفتقر البلدية للتواصل فيما بين أعضاء المجلس البلدي والموظفين باستثناء بعض الاجتماعات الطارئة لبحث مسألة ما.

3.4 الهيكل التنظيمي والاداري:

يوجد في البلدية هيكل تنظيمي واضح ومفعل يحدد المراكز الادارية والاشرفية والتشغيلية في البلدية بالاضافة الى خطوط الاتصال والتبعيات الادارية بين المراكز الادارية المختلفة، الا أن هناك غياب للأسس والمعايير الموحدة التي يتم بناء الهيكل التنظيمي عليها. ملحق رقم (2).

وفيما يلي تشخيص للملاحظات حول هيكل البلدية التنظيمي:

1. هناك قسم للتدقيق في البلدية إلا أنه غير مفعل، ومن ناحية أخرى فإن تبعيته الادارية حالياً لرئيس البلدية وليس المجلس البلدي بالاضافة الى أن سماه "تدقيق" وليس رقابة.
2. هناك مجموعة من المراكز الادارية بمسمى "شعبة" غير مدرجة على هيكلية البلدية وتم إشغالها بقرار رئيس بلدية أو مجلس بلدي وهي (16 حالة). ملحق رقم (3).
3. هناك منصب اداري مدرج ضمن هيكلية البلدية بمسمى "دائرة الاستراحة وخدمات المسافرين" علماً أن هذه الدائرة غير فاعلة ولا وجود لها فعلياً (بعد نقل مهام ادارة الاستراحة الى ادارة المعابر).
4. نشاطات ومهام إدارة الحديقة الاسبانية غير منظمة إدارياً وغير مدرجة في هيكلية البلدية الادارية.
5. هناك بعض الاقسام في البلدية تتبع ادارياً لرئيس البلدية أو لمدير البلدية ولكنها تحمل مسمى "قسم" وليس "وحدة".
6. يوجد مهام للانشطة في دائرة العلاقات العامة تمارس فعلياً ولكن غير مدرجة على الهيكلية.

3.5 الاوصاف الوظيفية:

هناك أوصاف وظيفية لغالبية موظفي البلدية ولكنها بحاجة الى تحديث ومراجعة، كذلك الامر بالنسبة للصلاحيات في البلدية. باستثناء الملاحظات التالية:

- هناك وظائف بحاجة الى أوصاف وظيفية.
- هناك أوصاف وظيفية بحاجة الى مراجعة وتطوير.



3.6 صلاحيات العمل:

في دائرة العلاقات العامة:

- يوجد تجاوز في الصلاحيات والمسؤوليات بالرغم من وجود وصف وظيفي واضح.

في الدائرة المالية:

- يوجد تداخل في الصلاحيات بين قسم الضمانات وقسم إدارة التحصيل في متابعة المتخلفين عن الدفع وتحصيل المستحقات.
- يوجد تداخل في الصلاحيات بين قسم الضمانات والحديقة الاسبانية من حيث متابعة الضامنين.
- يوجد تداخل بين شعبة التدقيق وشعبة متابعة الموردين.

دائرة الخدمات

قسم صيانة شبكات المياه:

- هناك مشكلة في مسؤوليات تخزين العدادات (قسم مياه الشرب وقسم صيانة شبكات المياه).

دائرة الشؤون الادارية

- يوجد تجاوز جزئي أحياناً للحالات الطارئة أو لمصلحة العمل بين قسم المشتريات ودائرة الصيانة والحركة
- يوجد تجاوز أحياناً لقسم المشتريات من قبل ادارة الحديقة الاسبانية.
- يوجد تجاوز أحياناً لقسم المشتريات من قبل قسم تخطيط وتصميم المشاريع وخاصة في العطاءات.

قسم خدمات الجمهور:

- يوجد تداخل في الصلاحيات لكن من أجل المصلحة العامة (تقديم الطلبات مباشرة لمكتب رئيس البلدية).

3.7 إجراءات العمل والانظمة الادارية والمحوسبة الاخرى:

يوجد في البلدية إجراءات عمل موثقة تغطي الجانب الاكبر من أعمال البلدية بعضها محوسب، وبعض الاقسام تحتاج الى أنظمة وإجراءات. ملحق رقم (4). مع أن هناك عدم التزام من بعض موظفي البلدية بهذه الإجراءات في بعض الاقسام والدوائر في البلدية.

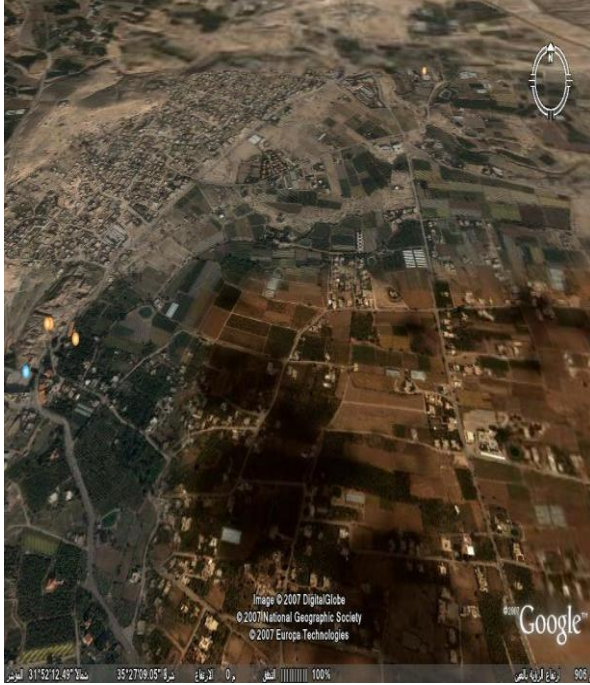
الكادر الوظيفي:

معظم كادر البلدية مؤهل ولديه الخبرة الكافية باستثناء البعض الذين يحتاجون للتطوير، مع العلم بأن هناك نقص في الكادر في معظم كادر البلدية مؤهل ولديه الخبرة الكافية باستثناء البعض الذين يحتاجون للتطوير، مع العلم بأن هناك نقص في الكادر في بعض الاقسام. ملحق (5)

4 التخطيط والتنظيم

الرسم رقم (2): صورة جوية لمدينة أريحا، 2010.

4.1 مقدمة:



يعتبر قطاع التخطيط والتنظيم من أهم قطاعات التنمية في المدينة ويشكل نقطة التكامل والمتطلب الرئيس لباقي القطاعات، حيث أن التوجهات التي يبنى عليها هذا القطاع تعتبر من العناصر الرئيسية لنجاح باقي قطاعات التنمية في المدينة، فتنظيم المدينة وتقسيمها وتحديد استخدامات الأراضي فيها يعتبر المقدمة التي تنطلق منها وتبني عليه باقي القطاعات خططها وتوجهاتها. ولقد تم إعداد مجموعة من المخططات الهيكلية عبر الفترات الزمنية التي تعاقبت على مدينة أريحا ولكل فترة زمنية كان لها ما يميزها من توجهات ورؤى حول الاستخدامات المختلفة في المدينة، الملحق رقم (6):

4.2 تشخيص واقع قطاع التخطيط والتنظيم:

وبعد الدراسة لوضع التخطيط والتنظيم في مدينة أريحا يتضح أن التنظيم في المدينة يعاني من العديد من المشاكل أهمها أن المخطط الهيكلي المعمول به هو المخطط المعد للمدينة من

سنة 1999 وهو فعليا مقارب للمخطط المعد للمدينة عام 1967 فعلى الرغم من التغييرات السريعة التي واكبت المدينة منذ سنوات إلا أن الاهتمام بتطوير المخطط الهيكلي ضعيف فمساحة المدينة بلغت 40 كم²، وحتى تاريخ اليوم فإن المساحة المنظمة هي تقريبا 20 كم²، علماً أن هذا المخطط غير مصادق مما ينعكس سلباً على تنمية المدينة حيث يمنع البناء في المناطق غير المنظمة إضافة الى بعض التعديلات التي تتغير أحياناً بموجب مشاريع تفصيلية.

أما من حيث نسب استخدامات الأراضي فإنها لا تعكس الطابع الخاص للمدينة والذي يميزها عن غيرها من المدن خصوصاً في مجال السياحة حيث تشكل نسبة الاستخدام السياحي المنظم في المدينة حوالي 2.5% من مساحة المدينة فقط أي نسبة ضعيفة جداً بالمقارنة مع ما تمتلكه من مقومات وفرص فالمساحة مقتصرة فقط على أبرز المواقع الأثرية، إضافة الى الاقتصار فقط على حدود المواقع الأثرية دون التعامل مع المحيط ودون دراسة المتنزهات وغيرها من السياحة الترفيهية.

وكذلك الحال بالنسبة للمساحات الخضراء فعلى الرغم من الطابع الريفي المميز لمدينة أريحا فإن هذا الطابع يتراجع سنوياً كون المساحات الخضراء المنظمة تغطي فقط 3% من مساحة المدينة، وهذه النسبة ضعيفة جداً في المجمل حيث أن معظم المساحات مركزة على تصنيف سكني للمناطق بنسبة 42% من مساحة المدينة وأن 38.4% من مساحة المدينة غير منظمة.

إن ضعف التنظيم في المدينة يلاحظ من خلال عدم وجود طابع خاص ودراسة واضحة لنوع شبكة الطرق وأبعادها بالإضافة الى أن عدد المخالفات السنوية المتعلقة بالأبنية في المدينة يبلغ حوالي 96 مخالفة وأن معدل إصدار الرخص



السوي يبلغ حوالي 200 رخصة وهذا يقيس عدم التزام المواطنين بالتراخيص لأسباب متعددة أهمها عدم جاهزية المخطط الهيكلي، كما تفتقر البلدية لإتخاذ قرارات وسن أنظمة للحفاظ على الطابع الثقافي والبيئي للمدينة.

جدول رقم (2): تشخيص واقع التخطيط والتنظيم

المؤشر	القيمة	المصدر	القيمة القياسية	التقييم		
				جيد	متوسط	ضعيف
نسبة المناطق الصناعية	%0	البلدية	%100		X	
نسبة المناطق المحميات الطبيعية	%0	البلدية	%100		X	
نسبة المناطق السياحية	%2.5	البلدية	%100		X	
نسبة المناطق الخضراء	%3	البلدية	%100		X	
نسبة المناطق الاثرية	%3.31	البلدية	%100		X	
نسبة مناطق التجارية	%1.71	البلدية	%100		X	
المقابر	%2	البلدية	%100	X		
مساحة الخدمات العامة من المخطط الهيكلي	%2.1	البلدية	%100		X	
نسبة المناطق السكنية (أ) و(أ خاص) من المخطط الهيكلي	%20	البلدية	%100		X	
نسبة المناطق السكنية (ب) من المخطط الهيكلي	%17.5	البلدية	%100		X	
نسبة المناطق السكنية (ج) من المخطط الهيكلي	%2.25	البلدية	%100		X	
نسبة السكن الزراعي	%5	البلدية	%100		X	
نسبة النقل والمواصلات	%9	البلدية	%100	X		
نسبة المناطق الغير منظمة	%38.4	البلدية	%100		X	

لمزيد من التفاصيل في تشخيص واقع قطاع التخطيط والتنظيم ملحق رقم (6)

4.3 تحليل واقع التخطيط والتنظيم

نقاط القوة:

- وجود مخطط هيكل معتمد مبدئياً ولكن غير مصادق بشكله النهائي .
- توفر مراكز تعليميه " الاكاديميه " .
- وجود مخططات تفصيلية يتم تعديلها باستمرار .
- تعرفه الكهرباء بما يوازي تكلفة الاردن " اسعار جوده " .
- وجود قوانين تنظيم خاصة بالمخطط الهيكلي .
- وجود مناطق سياحية وأثرية في المدينة يمكن تطويرها .
- المدينة ذات اهمية تاريخية وحضارة .
- تنوع مصادر المياه المختلفة .
- المدينة تشكل مركز اقليمي في المخطط الهيكلي للضفة .
- يوجد اراضي خصبة في للمدينه .
- المدينة معبر حدودي .
- وجود انظمه محوسبه متطوره تساعد في امكانية التوسع المستقبلي .
- طبوغرافيا المنطقة سهلة تساعد في امكانية التوسع المستقبلي .
- الاستاد الرياضي على مستوى الوطن .
- اسعار الاراضي متوسطة الاسعار .
- المناخ الشتوي ممتاز للاستغلال في النواحي الاستثمارية والتخطيطية .
- وجود مخطط المنطقة الصناعية .



- امكانية التوسع العمراني.
- وجود متسع من الاراضي الغير مستقلة يمكن تنظيمها.
- مكانة البلد الجغرافية(تربط مدن الشمال بالجنوب).
- يوجد توجه لدى السلطة الوطنية الفلسطينية للاستثمار والتصدير.
- البدء بالتحضير لتنفيذ مشروع الصرف الصحي.

نقاط الضعف:

- المخطط الهيكلي المنظم فقط 65 %.
- عدم التواصل مع التجمعات المحيطة والتعامل معها في المخطط الهيكلي.
- عدم تطوير نظام الهيئات المحليه بما يتلائم مع متطلبات المدينة.
- عدم وجود قسم للتخطيط في البلدية.
- كثافة السكان قليلة بالمقارنة بالمساحة.
- عدم وجود مؤسسات استثمارية تنموية.
- عدم وضع المخطط الهيكلي ضمن الموازنه للبلدية .
- عدم وجود مخطط شامل لحماية المواقع الاثرية في المدينة.
- قلة وعي المجتمع المحلي وعدم اشركهم في عملية التخطيط .
- وجود قطع بمساحات كبيره بملكيه خاصه يمكن تصنيفها.
- تركيز الخدمات في وسط المدينة وخاصة التجارية.
- قلة المناطق الخضراء في المخطط الهيكلي الحالي وعدم وجود حماية لها.
- طبيعة المناخ صيفا يعكس سلبا على الاستقرار السكاني
- خلل توزيع للاستعمالات للاراضي
- عدم وضوح قانون التنظيم
- صعوبه تنظيم منطقة وسط البلد
- صعوبه تطبيق المخطط الهيكلي الحالي على ارض الواقع
- التوسع العشوائي في ظل عدم وجود مخطط هيكلي مصادق.

الفرص:

- وجود الاماكن السياحية.
- تاريخ أريحا 10000 سنة.
- الامكانية الزراعية لوجود الآبار والمساحات.
- إمكانية عمل استراتيجية تنموية للمدينة.
- وجود توجه نحو التخطيط الاقليمي (أريحا الكبرى).
- توجه للمؤسسات الدولييه المانحة للعمل على تطوير بعض القطاعات في المنطقة.

التحديات:

- عدم وجود مراكز لاخذ المعلومات الازمة لعمل الدراسات التخطيطية.
- عدم توفر الدعم المالي لدعم خدمات البنية التحتية.
- عدم وجود مشاريع استثمارية لجذب السكان ورفع مستوى التنمية في المدينة.
- السيطرة والقيود الاسرائيلية على المناطق المحيطة بالمدينة.



- طبيعة المناخ صيفا.
- ضعف التواصل وربط الخطط بين المؤسسات الحكومية والبلدية .

4.4 القضايا ذات الأولوية:

- عشوائية البناء.
- خطة إستراتيجية للمدينة.
- غياب مخطط شامل للمدينة.
- التوعية بين الناس لأهمية التخطيط ومشاركتهم به.
- التراث الثقافي والطبيعي والاثري والبيئي للمدينة.

5 الخدمات الاجتماعية

مجالات الخدمات الاجتماعية: (قطاع المرأة، قطاع ذوي الإحتياجات الخاصة، قطاع الاطفال، قطاع كبار السن، قطاع الشباب).

5.1 مقدمة:

الخدمات الاجتماعية هدفها الرئيسي تنمية المجتمعات وذلك عن طريق البحث عن القوى والعوامل المختلفة التي تحول دون النمو والتقدم الاجتماعي مثل الحرمان والبطالة والمرض والجهل والظروف المعيشية السيئة التي تخرج من نطاق قدرة الأفراد الذين يعانون منها والتي تعمل على شقائهم كما تبحث عن أسباب العلل في المجتمع لكي تتصدى وتكافح هذه الأسباب وتنتقي أنسب الوسائل الفعالة للقضاء عليها أو التقليل من أثارها والأضرار التي تنتج عنها إلى أدنى حد ممكن.

5.2 قطاع المرأة

5.2.1 تشخيص واقع قطاع المرأة

في الماضي كان مجتمع مدينة أريحا مجتمع رجال، أي أن الرجل تقع على عاتقه مختلف الاعمال والمسؤوليات وكان للمرأة دور رئيسي واحد ألا وهو العمل داخل المنزل وتربية الاولاد، وفي الوقت الحالي نرى خروج المرأة لمختلف مجالات العمل ومشاركتها للرجل وإعانتته له على تحمل أعباء الحياة.

تبين من الدراسات والابحاث التي اجريت عام 2007 على قطاع المرأة ان نسبة الإناث في فلسطين تشكل 49% من اجمالي عدد السكان في فلسطين مقارنة بنسبة الذكور والتي بلغت 51%، أما بالنسبة لمدينة أريحا فقد بلغت نسبة الإناث (49.9%) ونسبة الذكور (50.1%)، وعليه يجب تفعيل دور المرأة في المجتمع ومشاركتها في صنع القرار الهادف الى تنمية المرأة والمجتمع معا.

جدول رقم (3): المؤسسات التي تعنى بقطاع المرأة

الرقم	المؤشر الرقمي	العدد	المصدر
1.	المؤسسات النسوية العاملة في برامج التدريب والتثقيف النسوي.	5	جمعية سيدات أريحا، جمعية الشابات المسيحية.
2.	مؤسسات الاقراض والتسليف النسوية.	1	جمعية تنمية المرأة للتوفير والتسليف
3.	المؤسسات التجارية النسوية.	1	مؤسسة ارض النخيل
4.	النساء العاملات في مدينة أريحا.	851	الجهاز المركزي الاحصائي الفلسطيني 2007

وللاطلاع على مزيد من المعلومات، الجدول رقم (26).



5.2.2 تحليل واقع قطاع المرأة

نقاط القوة/الايجابيات

- وجود اهتمام من قبل النساء في تشكيل الجمعيات والمؤسسات النسوية.
- يوجد مشاريع انتاجية في بعض الجمعيات.

المشاكل والمعوقات التي يعاني منها القطاع

- ضعف البرامج التي تعنى بتنمية المرأة.
- ازواجية البرامج المقدمة للنساء في مدينة أريحا.
- لا يوجد مراكز متخصصة لتقديم الخدمات الاسرية (مركز استشارات اسرية).
- تجميد النادي النسوي الرياضي لعدم المتابعة.
- عدم استدامة البرامج المقدمة للمرأة.
- معظم عمليات التنمية محدودة (خلق تمييز).
- اعتماد المؤسسات النسوية على التمويل.
- قلة القيادات النسوية.
- نقص الخبرات والكفاءات.

الفرص

- تطوير البرامج النسوية.
- تمكين المرأة في كافة القطاعات.

5.3 قطاع ذوي الإحتياجات الخاصة

5.3.1 تشخيص قطاع ذوي الإحتياجات الخاصة:

يشكل قطاع الاشخاص ذوي الإحتياجات الخاصة في فلسطين وفق دراسات الجهاز المركزي الاحصائي 2007 ما نسبته 5,3% وهذه النسبة المرتفعة تعود الى ممارسات الاحتلال، مقارنة بنسبة المعاقين في محافظة أريحا والاغوار بلغت 4.7%، مما يتطلب من جميع المؤسسات العاملة في المدينة توفير مشاريع تنمية داعمة لتمكين هؤلاء من العيش بكرامة وتعزيز مساهمتهم في بناء المجتمع.

* مجموع الاشخاص ذوي الإحتياجات الخاصة من كلا الجنسين يبلغ 1.876 اي ما نسبته 4.7% انظر جدول(27).



جدول رقم (4): المؤسسات التي تعنى بقطاع ذوي الإحتياجات الخاصة

المصدر	العدد	المؤشر الرقمي
الاتحاد الفلسطيني العام للاشخاصذوي الإحتياجات الخاصة.	المؤسسات الاهلية: <ul style="list-style-type: none"> • جمعية الهلال الاحمر الفلسطيني(مركز تأهيل) • الاتحاد الفلسطيني العام للاشخاصذوي الإحتياجات الخاصة • بلدية أريحا المؤسسات الحكومية: <ul style="list-style-type: none"> • مديرية الشؤون الاجتماعية • مديرية التربية والتعليم • مديرية الصحة 	عدد المؤسسات التي تقدم الخدمات للاشخاصذوي الإحتياجات الخاصة.

5.3.2 تحليل واقع قطاع ذوي الإحتياجات الخاصة

نقاط القوة/الايجابيات

- توفر خدمة التأمين الطبي المجاني للاشخاصذوي الإحتياجات الخاصة.
- توزيع بعض الاجهزةالمساعدة.
- وجود وحدة الخدمات الاجتماعية في بلدية أريحا.

المشاكل والمعوقات التي تواجه القطاع

- عدم وجود كشف مبكر عن الاعاقة اضافة الى عدم الدقة في التشخيص.
- عدم وجود برامج ارشادية وتوعوية للاسر حول التقليل من نسبة الاعاقة فيها.
- قلة وجود متخصصين مهنيين لتقديم الرعاية الطبية لهذه الفئة.
- عدم وجود التمويل الكافي .
- عدم شمولية القوانين واللوائح والانظمة.
- الاحتلال
- النظرة السلبية للمجتمع اتجاه هذه الشريحة في المجتمع.

الفرص

- موائمة الاماكن العامة في المدينة مع احتياجات الاشخاصذوي الإحتياجات الخاصة: مرافق عامة، مؤسسات عامة وخاصة، شوارع، مرافق ثقافية.



5.4 قطاع المسنين:

5.4.1 تشخيص واقع قطاع المسنين:

يشكل قطاع المسنين ما نسبته 4.3% من نسبة السكان في فلسطين وفق دراسات الجهاز المركزي الاحصائي 2007 وهذه النسبة تتطلب وضع خطط وبرامج تلبي احتياجات تلك الفئة وتضمن لهم الحياة الكريمة إما في اسرهم او في مراكز المسنين انظر جدول رقم (28).

جدول رقم (5): المؤسسات التي تعنى بقطاع المسنين

المصدر	العدد	المؤشر الرقمي
مديرية الشؤون الاجتماعية.	مؤسسة بيت الاجداد- الشؤون الاجتماعية.	عدد المؤسسات التي تقدم الخدمات للمسنين.

5.4.2 تحليل واقع قطاع المسنين

نقاط القوة/الاجابيات

- توفر تأمين طبي واعانات شهرية.
- وجود مركز بيت الاجداد لرعاية المسنين.

المشاكل والمعوقات التي تواجه القطاع

- برنامج التأمين الطبي لا يشمل كافة المسنين.
- قلة برامج التوعية الارشادية الاسرية للتعامل مع تلك الفئة.

الفرص

- استثمار البيئة المحيطة بالمركز لعمل نادي ترفيهي للمسنين في المدينة.

5.5 قطاع الطفولة:

5.5.1 تشخيص واقع قطاع الطفولة

اظهرت بيانات الجهاز الاحصائي عام 2007 ان عدد الاطفال في فلسطين حتى سن 18 عام 2 مليون طفل أي ما يعادل نسبة 51% من المجتمع، وقد شكلت نسبة العمالة للاطفال 6.4%.

الجدول التالي يبين توزيع الاطفال في المستويات التعليمية المختلفة حسب إحصاءات مديرية التربية والتعليم لمحافظة أريحا.



جدول رقم (6): توزيع الأطفال في المستويات التعليمية المختلفة

المصدر	العدد	المؤشر الرقمي
مدرسة فاطمة الزهراء، بنات أريحا الأساسية، بنات أريحا الثانوية، هشام، ابو بكر، زهرة المدائن، البحتري الثانوية، البحتري المختلطة الأساسية.	10027	عدد الطلبة في المدارس الحكومية
روضة البراعم، الامل، الراهبات، تيراسنطة، الجيل الجديد، بنور الامل، الاسراء، الفرقان.	626	عدد الاطفال في رياض الاطفال
مركز رعاية الامومة والطفولة	1	مركز الامومة والطفولة
مديرية صحة أريحا	1	عدد اطباء تخصص الاطفال
مركز الطفل/ مجلس بلدي الاطفال	2	عدد مراكز الطفولة
نادي بلدنا، الهلال	5	عدد الاندية التي يوجد بها قسم طلائع وطفولة
بلدية أريحا	4	عدد الحدائق

5.6 قطاع الشباب:

5.6.1 تشخيص واقع قطاع الشباب:

اظهر جهاز الاحصاء الفلسطيني ان نسبة الشباب في فلسطين أعلى النسب بين عدد السكان، حيث تشكل النسبة تقريبا 18% اما في أريحا فقد بلغت نسبة الشباب 30% من اجمالي عدد السكان، مما يأخذ طابع المجتمع الفتى وهذا يستدعي بذل اقصى الجهود من اجل تحسين الظروف الاجتماعية والاقتصادية والثقافية لفئة الشباب الاكثر اهمية.

جدول رقم (7): المؤسسات التي تعنى بقطاع الشباب

المصدر	العدد	المؤشر الرقمي
نادي هلال أريحا، نادي شباب أريحا، نادي بلدنا، نادي الفروسية، نادي شبيبة الراعي الصالح.	5	عدد المؤسسات والاندية الداعمة للشباب
برلمان الشباب، المجلس المحلي للشباب.	2	عدد مراكز الشباب
جامعة القدس المفتوحة، الاكاديمية الفلسطينية للعلوم الامنية	2	عدد المؤسسات الاكاديمية

5.6.2 تحليل واقع قطاع الشباب

نقاط القوة

- توفر جامعتين للتعليم الأكاديمي
- توفر أنشطة رياضية في الأندية.
- توفر مجلس محلي شبابي وفرع لبرلمان الشباب.
- المشاكل والمعوقات التي تواجه القطاع
- يغلب الطابع الرياضي على عمل الأندية مما ينعكس سلباً على القطاع الشبابي.
- لا يلي المجلس الشبابي كافة رغبات القطاع الشبابي ولا يحتضن جميع فئة الشباب، إضافة الى أن برلمان الشباب غير فعال ومحصور في فئة معينة.



- التمويل
- العامل السياسي (الانتماءات الحزبية والعشائرية الضيقة).
- الفرص
- تطوير الملاعب الرياضية بما يتناسب مع جميع الألعاب الرياضية.

5.7 القضايا المجتمعية ذات الأولوية:

- تطوير قسم الولادة في مستشفى أريحا.
- تطوير خطط التنمية الخاصة بالمرأة والداعمة لكافة حقوقها.
- توفير المرافق التي تعنى بقطاع المرأة.
- تعزيز المشاركة النسوية في صنع القرار.
- دعم البرامج النسوية وزيادة فرص المرأة في مجالات العمل المختلفة.
- بناء قدرات المؤسسات النسوية في جميع المجالات.
- توفير المرافق التي تعنى بقطاع المسنين.
- توفير برامج توعية لرعاية المسنين.
- عمل حدائق ترفيهية في الاحياء.
- تنفيذ برامج توعية في مراحل النمو والتعامل مع الطفولة.
- توفير المرافق التي تعنى بقطاع الشباب.

6 الدفاع المدني وإدارة الكوارث

6.1 مقدمة:

الدفاع المدني عبارة عن مجموعه الإجراءات التي تتخذها الحكومة من اجل حماية المواطنين و ممتلكاتهم من الكوارث في حالة السلم و الحرب وتنفيذ هذه الإجراءات عن طريق مجموعه من الأشخاص يكونون جهاز الدفاع المدني.

6.2 تشخيص واقع الدفاع المدني وإدارة الكوارث:

التوعية والارشاد.

هناك جهود متفرقة في عملية التوعية والارشاد وغير مبنية على رؤية موحدة لجميع الجهات ذات العلاقة وبالتالي فهي بحاجة الى عمل جماعي مركزي لمواجهة الكوارث المتوقعة. جدول (29)

المعدات والامكانيات: جدول رقم (30).

التدريبات اللازمة:

يوجد في المدينة مركزان للتدريب على قضايا السلامة العامة والاحتياطات والتعامل مع الكوارث وهي:

- مديرية الدفاع المدني-أريحا: تقوم المديرية بعمل تدريبات للمؤسسات و لافراد المجتمع المحلي حول إطفاء الحرائق والانقاذ والتعامل مع الكوارث الطبيعية والحوادث الاخرى.



- مركز الهلال الاحمر-أريحا: يقوم المركز بعقد دورات اسعاف اولي وسلامة عامة لمؤسسات وافراد المجتمع المحلي بناء على الطلب.

جاهزية الابنية العامة والخاصة:

جزء من الابنية العامة غير مؤهلة لمقاومة الزلازل، وبالنسبة للابنية الخاصة فالغالبية العظمى منها غير مقاومة للزلازل. مع ملاحظة ان الانظمة والقوانين المتبعة لا تشترط المواصفات الخاصة بمقاومة الابنية للزلازل، علماً أن نقابة المهندسين تشترط حالياً مراعاة توفر مواصفات البناء المقاوم للزلازل في حال كانت مساحة البناء أكبر من 300م².

شروط السلامة العامة والاسعافات الاولية في الاماكن العامة والخاصة:

يوجد انظمة وقوانين متعلقة بشروط السلامة العامة والاسعافات الاولية في الاماكن العامة والخاصة ولكن التطبيق يقتصر احيانا على الاماكن الخطرة كمحطات الوقود حيث يتم مراقبتها باستمرار لمعرفة مدى التزامهم بتحقيق شروط السلامة العامة، اما المحلات الصغيرة ليس عليها مراقبة مثل الاماكن الخطرة ولا يمنح ترخيص من قبل الجهات المختصة لاي محل دون تحقيق والالتزام بشروط السلامة العامة.

الطاقم العامل:

أنظر الشكل رقم (31)

الملاجي والاماكن الامنة:

لا يوجد قانون يلزم الجميع ببناء ملاجىء او عدم منح ترخيص غير متوفر فيه ملجىء او مكان أمن.

مخارج الهروب في الاماكن المكتظة:

مخارج الهروب في الاماكن المكتظة القديمة غير موجوده أما التصاميم فبعضها يؤخذ بعين الاعتبار بأن يكون هنالك منافذ للاماكن المكتظة.

التنسيق وبرامج العمل مع الجهات المعنية:

التنسيق موجود ويوجد غرفة عمليات مشتركة لادارة الكوارث ويديرها لجنة الطوارئ العليا مركزها محافظة أريحا.

مناورات الانقاذ:

تم عمل ثلاثة مناورات وهمية خلال سنة 2010/2011 ضمن عمل لجنة الطوارئ العليا وبالتنسيق مع الاطراف اصحاب العلاقة ويوجد مناورات تدريبية وتعليمية حسب طبيعة كل مؤسسة.

6.3 تحليل واقع الدفاع المدني وإدارة الكوارث



نقاط القوة

- وجود اعداد كبيرة من قوى الامن الفلسطيني والكوادر البشرية.
- التعاون المشترك ما بين الاجهزة الامنية والمؤسسات الخاصة والمؤسسات المدنية.
- التعاون ما بين لجنة الطوارئ في المحافظة والقطاع الخاص من حيث معداتهم.
- وجود غرفة عمليات مشتركة مكونة من جميع الجهات المختصة ومركزها محافظة أريحا والاغوار.
- وجود مراكز تدريب تابعة للاجهزة الامنية.
- التنسيق المشترك بين جميع الجهات المعنية.
- وجود لجنة طوارئ عليا مكونة من جميع المؤسسات المعنية.

نقاط الضعف

- عدم وجود قوى بشرية من الدفاع المدني متخصصين في تقديم المساعدة وعمليات الانقاذ.
- قلة امكانيات الدفاع المدني من آليات ومعدات وبالتحديد معدات الانقاذ.
- قلة الوعي لدى المواطنين عن كيفية التعامل مع الكوارث بأنواعها.

التحديات

الكوارث الطبيعية:

- الزلازل.
- انهيارات صخرية.
- الفيضانات.
- الرياح والأعاصير.
- الحرائق.
- وجود محطات وقود داخل مناطق سكنية.
- وجود آبار إرتوازية غير مستعملة (غير آمنة).
- وجود خزانات مياه إسمنتية مبنية على أعمدة إسمنتية.
- انهيار الجسور التي تربط مدينة أريحا ببعضها.

الكوارث من صنع الانسان:

- الإجتياحات العسكرية.
- أعمال شغب.
- حوادث صناعية.

6.4 القضايا ذات الأولوية:

- ضعف الإمكانيات والتجهيزات الخاصة بأمور الإنقاذ.
- زيادة القوى البشرية المدربة من الدفاع المدني المتخصصة في مجال الإنقاذ والكوارث.
- العمل على تفعيل برنامج محاضرات توعية (نظرية وعملية) تشمل جميع الفئات المجتمعية في المدينة.
- ضمان إستمرارية عمل سيناريوهات وهمية وذلك بمشاركة جميع الأجهزة الأمنية والجهات المعنية.



- توفير مراكز صحية في المدينة لتقديم الرعاية الصحية اللازمة في حال وقوع أي كارثة لعدم وجود مستشفى أو خدمات طبية أو مركز صحي في وسط المدينة وذلك في حال إنهيار الجسور المرتبطة بالمدينة.

7 الاقتصاد المحلي

7.1 مقدمة:

تتميز مدينة أريحا بخصوصيات معينة لا تتوفر في غيرها من المناطق الفلسطينية، فمدينة أريحا كبيرة نسبيا من حيث المساحة، وبالتالي فهي تستوعب عدد كبير من السكان. ويعتبر القطاعين الزراعي والسياحي عمودا للاقتصاد المحلي ومصدر الرزق الأساسي لسكان المدينة بالإضافة الى قطاع الخدمات.

وتهدف هذه الدراسة الى تشخيص واقع المدينة الاقتصادي من خلال عناصر الاقتصاد المختلفة وذلك من أجل الوقوف عن قرب على مشاكل ومعوقات تنمية الاقتصاد المحلي في المدينة.¹

7.2 تشخيص واقع الاقتصاد المحلي:

يبلغ عدد المنشآت الاقتصادية العاملة في القطاع الخاص في المحافظة 639 منشأة أغلبيتها في مدينة أريحا 470 منشأة علما بأن توزيع المنشآت العاملة في القطاع الخاص في المحافظة حسب النشاط الاقتصادي كما يلي: الصناعة التحويلية و يبلغ عددها 69 منشأة ويعمل فيها 277 عاملا، امدادات الغاز والكهرباء والماء و يبلغ عددها 2 منشأة ويعمل فيها 34 عاملا، التجارة واصلاح المركبات و يبلغ عددها 374 منشأة ويعمل فيها 628 عاملا، الفنادق والمطاعم و يبلغ عددها 46 منشأة ويعمل فيها 168 عاملا، النقل والتخزين والاتصالات و يبلغ عددها 8 منشآت ويعمل فيها 60 عاملا، الوساطة المالية و يبلغ عددها 14 منشأة ويعمل فيها 70 عاملا، الأنشطة العقارية والايجارية و يبلغ عددها 24 منشأة ويعمل فيها 40 عاملا، وتتميز مدينة أريحا بوجود ينبوعين للماء فيها (التجارية، 1999).

قطاع الصناعة في أريحا:

على الرغم من الاهمية التي تتمتع بها المدينة على المستوى المحلي والعالمي، ورغم توفر الامكانيات الاساسية في المدينة من اراض ومواد انتاج، الا ان هناك ضعف في تشجيع الاستثمار الصناعي في المدينة واستغلال الميزات الاستثمارية الموجودة بها، حيث تعاني المدينة من عدم توفر منطقة صناعية تتوفر فيها كافة الخدمات اللازمة (كهرباء، مياه، خطوط هاتف)، فوفرة المحاصيل الزراعية وجودتها العالية، والثروة الحيوانية ومساحة الأراضي الواسعة وتوفر المياه وتوفر الأيدي العاملة الماهرة وموقع المدينة الاستراتيجي، كل هذه تعتبر عوامل مشجعة لإقامة المصانع في المدينة (التجارية، 1999).

ويشكل القطاع الصناعي ما نسبته 4.22% من عدد الأعضاء المسجلين لدى الغرفة التجارية، كما يوجد في محافظة أريحا بعض المشاريع الصناعية صغيرة حجم مثل مشاغل الخياطة، معامل لتجميع مكيفات الهواء، مصنع لإنتاج الصناديق البلاستيكية، مشاغل تشكيل الألمونيوم، ومصانع الطوب والبلاط. كما تم فتح عدد من المشاريع الصناعية متوسطة الحجم بعد قدوم السلطة الوطنية الفلسطينية منها مصنع لصهر الحديد والمعادن وإعادة تشكيله، مصنعين للمياه الصحية والمعدنية ومصنع بطاريات سيارات ومصنع لحوم. الجداول من رقم (32) حتى رقم (42)

قطاع التجارة في أريحا:

يشكل القطاع التجاري ما نسبته 58% من حجم الأعضاء المسجلين لدى الغرفة التجارية، ويعتمد نمو هذا القطاع إلى حد كبير على ازدهار ونشاط قطاعي السياحة والزراعة في المحافظة، ولقد نما القطاع التجاري مؤخراً بشكل ملحوظ.

¹ يجب التنويه هنا أن اللجنة ركزت على عنصري الصناعة والتجارة فقط مع الإشارة بشكل مختصر الى بعض العناصر الاخرى المكونة للاقتصاد المحلي وذلك لوجود لجان مختصة في تلك الجوانب تعمل بالتوازي مع لجنة الاقتصاد المحلي.



هذا القطاع يعاني من مشاكل ومعوقات بسبب الاحتلال الإسرائيلي مثله مثل باقي القطاعات الاقتصادية الأخرى، فحركة التاجر والبضائع تتطلب تصاريح دخول البضائع الفلسطينية إلى السوق الإسرائيلي مسموح بأن يغطي النقص فقط في السوق الإسرائيلي هذا بالإضافة إلى أن إغلاق المناطق الفلسطينية من وقت لآخر تعيق المعاملات التجارية وتحدث إرباكاً للتجار.

ويبلغ عدد المحلات التجارية في المدينة ما مجموعه 175 محل تجاري منها 4 محلات إستيراد وتصدير (الإقتصاد، 1999).

قطاع الخدمات:

أما بالنسبة لقطاع الخدمات فإنه يشكل ما نسبته 11.34% من حجم القطاع الاقتصادي بناءً على عدد المسجلين في الغرفة التجارية الصناعية لمحافظة أريحا لعام 2010. أنظر الجدول رقم (43).

أما بالنسبة للقطاع الحرفي فيشكل ما نسبته 8.44% من حجم الاقتصاد المحلي (عدد المسجلين في الغرفة التجارية).

ويشكل قطاع المقاولات ما نسبته 2.11% .

واقع سوق العمل في أريحا:

يعمل في المدينة (في مختلف القطاعات) ما مجموعه 2287 عامل، منهم 2034 ذكور و 253 إناث (6)، أنظر جدول رقم (44)

النشاط التجاري الخارجي

الواردات:

بلغ حجم الواردات لعام 2007 ما قيمته 52.6 مليون دولار، وكان من أهم واردات أريحا الوقود المعدني (المزقات المعدنية) وما يتصل بذلك حيث بلغت 36.1 مليون دولار، أي ما يعادل 68.6% من مجمل الواردات، في حين كانت القيمة الأقل من الواردات هي الزيوت والدهون والشحوم الحيوانية والبنائية وبلغت 4.1 مليون دولار.

الصادرات:

بلغت قيمة الصادرات لعام 2007 ما مجموعه 2.5 مليون دولار وكان من أهم الصادرات السلع المصنعة وبلغت 1.3 مليون دولار أي ما يعادل 52.0% من مجمل الصادرات.

أما الصادرات من الاغذية والحيوانات الحية فبلغت 0.6 مليون دولار أي ما يعادل 24.0% من مجمل الصادرات، وبلغ أقل نصيب من الصادرات للمواد الكيماوية حيث بلغت ما قيمته 17.2 الف دولار أي حوالي 0.7%.

وبلغ العجز في الميزان التجاري للمدينة 50.1 مليون دولار.

وتجدر الإشارة إلى أن حجم السلع المصدرة قليلة مقارنة بوفرة المحاصيل الزراعية وجودتها وذلك يعود لعدة أسباب أهمها:

- المعوقات الإسرائيلية على المعابر والحدود، والتباطؤ والتلكؤ في فتح ميناء غزة، بالإضافة إلى ارتفاع تكلفة النقل بسبب ارتفاع تكلفة التفتيش الأمني على المعابر والحدود، وبسبب ارتفاع تكلفة التخليص الجمركي الإسرائيلي.
- عدم وجود سياسة زراعية هادفة تعتمد على التصدير وتقليل تكلفة الإنتاج.
- عدم وجود شركات تصدير متخصصة في محافظة أريحا.
- عدم توفر مراكز للتغليف والتعليب.
- عدم توفر شركات نقل أو شحن وطنية.



- ارتفاع كلفة الانتاج بسبب شراء مستلزمات الانتاج الزراعي (معدات، آلات، أسمدة، بذور، برايبج بلاستيكية والمحروقات) من السوق الإسرائيلي. فنحو 96% من مشتريات مستلزمات الانتاج الزراعي مصدرها إسرائيل أو غيرها.
- جهل المزارع بالأساليب العلمية التي تحد من ازدياد التكاليف (التجارية، 1999).

جدول رقم (8): تشخيص واقع الاقتصاد المحلي

الرقم	الاسم	الفعلي/أريحا	المؤشر القياسي/الضفة	المصدر	الحالة		
					جيد	متوسط	ضعيف
1.	عدد المنشآت الاقتصادية.	615		و. إقتصاد، 2010	X		
2.	الواردات	36.1 مليون \$	3448.8 مليون \$	م. احصاء 2007			X
3.	الصادرات	2.5 مليون \$	858.2 مليون \$	م. احصاء 2007	X		
4.	متوسط حجم الأسرة	6.1 فرد	5.5	م. احصاء 2007			
5.	متوسط عدد الغرف في المسكن	3.0 غرفة	3.3	م. احصاء 2007		X	
6.	نسبة المساكن الملك	48.2	83%	م. احصاء 2007	X		
7.	نسبة الأسر التي يتوفر لديها سيارة خاصة	29.6		م. احصاء 2007			
8.	نسبة المشاركة في القوى العاملة	48.8	41.4	م. احصاء 2007	X		
9.	نسبة العاملين (عمالة تامة وعمالة محدودة)	91.7	80.8	م. احصاء 2007	X		
10.	نسبة البطالة	8.30	19.2	م. احصاء 2007	X		
التوزيع النسبي للعاملين حسب النشاط الاقتصادي:							
1.	الزراعة والصيد والحراة	40.0	17 (الزراعة فقط)	م. احصاء 2007	X		
2.	التعدين والمحاجر والصناعة التحويلية	11.1	5.5	م. احصاء 2007	X		
3.	البناء والتشييد	4.6	11	م. احصاء 2007		X	
4.	التجارة والمطاعم والفنادق	13.0	19.5	م. احصاء 2007	X		
5.	النقل والمواصلات والاتصالات	5.0		م. احصاء 2007			
6.	الخدمات والفروع الأخرى	26.3	35.8	م. احصاء 2007	X		
التوزيع النسبي للعاملين حسب مكان العمل:							
1.	الأراضي الفلسطينية	80.6	86	م. احصاء 2007	X		
2.	أسرائيل والمستوطنات	19.4	14	م. احصاء 2007		X	
3.	معدل الأجر اليومي بالشيكل للمستخدمين بأجر	71.2	78.9	م. احصاء 2007		X	

7.3 تحليل واقع الاقتصاد المحلي:

نقاط القوة:

- أقدم مدينة في العالم.
- تنوع سكاني.
- منطقة حدودية ومعبر.
- مناخ حار نسبياً، حيث يمكن من زراعة محاصيل في غير موسمها مما يحقق للمدينة ميزة تنافسية.



- وجود مساحات واسعة من الاراضي الخصبة التي تصلح لاسخدامات متنوعة (حيث تبلغ مساحة المدينة: 45 كم²، والاراضي الفارغة فيها حوالي 40% من مساحة المدينة) بالمقابل فإن عدد سكان المدينة لا يتعدى الـ 23000 نسمة.
- أكثر مدينة بها أكسجين في العالم.
- حدث أريحا 10000 عام.
- مشتى ملائم.

نقاط الضعف والمعوقات:

- تعامل مؤسسات الحكومة ببيرقراطية كبيرة ولا مبالاة في تقديم خدماتها للعامة وللمستثمرين خصوصاً من قبل المؤسسات الاساسية مثل البلدية ودائرة الاراضي خصوصاً مع غياب التكاملية في عمل المؤسسات المذكورة لدى البحث عن خدمة معينة(البلدية، دائرة المساحة، الاراضي، الاجراءات المعقدة ومكرو).
- إفتقار المدينة الى بعض خدمات البنى التحتية الاساسية وعلى رأسها شبكة الصرف الصحي، مما يكون له الاثر السلبي على توجه المستثمرين للمدينة -نظراً لازدياد التكاليف-، وكذلك تلوث البيئة.
- إرتفاع أسعار السلع الاساسية في المدينة وخصوصاً عند التعامل مع المستهلك الاجنبي، مما يؤثر سلباً على حياة العامة وكذلك على صورة المدينة لدى قطاع السياح.
- سوء توزيع للمياه في المدينة، ويعتبر هذا العامل من أهم نقاط الضعف في المدينة بشكل عام والبلدية بشكل خاص، ويسود اعتقاد لدى المعظم أن السبب هو إداري وفني يتعلق بالبلدية وطواقمها وطريقة إدارتها لشبكة المياه (ضعف صيانة شبكات في البلدية، عدم توفر مخطط لشبكات المياه، غياب الضبط الحازم للتجاوزات في استخدام المياه والتفتيش عليها، ... الخ).
- التوسع العمراني غير المدروس والذي يكون غالباً على حساب المجال الزراعي في المدينة.
- التقصير الواضح في إستغلال حدث أريحا 10000 عام.
- إرتفاع سعر الكهرباء في المدينة مقارنة بمتوسط دخل الفرد الشهري في المدينة:
- (في إسرائيل: الكهرباء، 40 أغورة)، (في فلسطين: 80 أغورة)
- ثبات كمية الكهرباء المزودة للمدينة رغم مرور الزمن وتغير الظروف:
- كمية الكهرباء المزودة الى أريحا - كمية الامبيرات- (منذ العام 67) ما زالت ثابتة بالرغم من زيادة كل العوامل التي تؤثر فيها من حيث عدد المستهلكين وكمية الاستهلاك.
- تدني مستوى الخدمات المقدمة من شركة الكهرباء في بعض الجوانب، حيث يتوفر في الشركة 5 طواقم لفصل الكهرباء، بالمقابل فقط طاقم واحد لشبك الكهرباء ناهيك عن اشتراط الدفع المسبق لشبك الخدمة.
- غياب العدالة في توزيع تكاليف إشتراكات المياه، حيث لا يوجد نظام موحد لتكلفة إيصال الخدمة وإنما يعتمد ذلك على بعد المنشأة المعنية عن أقرب نقطة لخط المياه الرئيسي.
- خسارة المدينة -ممثلة بالبلدية- لإدارة والانتفاع من كونها معبر حدودي بشكله الاهم والمتمثل بإدارة الاستراحة وذلك بعد نقل إدارة الاستراحة الى إدارة المعابر والحدود في السلطة الوطنية الفلسطينية.

التحديات:

- الارتباط الشديد بالاقتصاد الإسرائيلي والاعتماد على المساعدات الخارجية.
- غياب الاستقرار السياسي.
- الفنادق السياحية لا تنجح بأريحا (الاسباب الامنية التي يتم تعزيزها من قبل إسرائيل).
- عدم القدرة على الاستغلال الكامل لكون المدينة منطقة حدودية بسبب القيود المفروضة على الجانب الفلسطيني في عملية الاستيؤاد والتصدر والحركة الداخلة والخارجة من والى الدول المجاورة.
- سيطرة إسرائيل على مصادر المياه الجوفية.



الفرص:

- تعزيز السياحة المحلية وزيارة الاماكن الاثرية (بالتعاون مع التربية والتعليم، البلدية، دائرة السياحة، الجهات المعنية الاخرى،....).
- إستغلال كون المدينة معبر حدودي من خلال الاستثمار في جانب الدعاية والاعلان.
- إستغلال الخاصية الطبيعية المتوفرة في المدينة من حيث التربة والمياه وكمية الاكسجين ودرجة الحرارة من خلال الاستثمار في منتج صحي.
- إستغلال خاصية توفر الاراضي الواسعة والتنوع السكاني من خلال الاستثمار في مدينة ملاهي على مستوى ضخم، قرية مائية، حديقة حيوانات.
- إستغلال الايدي العاملة الماهرة في الاستثمار في صناعات متعلقة بخشب الزيتون والمهن الحرفية الصناعية الصغيرة الاخرى.
- إستغلال خاصية إعتماها على الزراعة (مدينة زراعية) في الاستثمار في التصنيع الغذائي البسيط (عضوي) وكذلك صناعة المخللات، تعليب بندورة وغيرها.... بالإضافة الى إقامة مصنع للبلاستيك والصناديق البلاستيكية.
- إستغلال خاصية توفر الاراضي الواسعة وتوفر رأس المال في الاسراع بإقامة منطقة صناعية في البلدية تتوفر فيها كافة الخدمات الاساسية المشجعة للاستثمار في الصناعة وكذلك تكون بديلاً وعاملاً جاذباً للعاملين في أراضي 48 أو العاملين فيما يسمى (بالخان الاحمر).
- إستغلال ميزة كونها منطقة حدودية في الضغط على المعنيين من أجل استيعاب المنتوجات الزراعية المحلية من قبل الدول الخارجية (الاوربية) مثل الموز في أريحا.
- إقامة مدرسة نموذجية مدعومة من قبل البلدية.
- تأسيس جامعة أكاديمية في أريحا (إستقطاب طلاب من خارج المدينة) كوسيلة لتنشيط الحركة العلمية والاقتصادية في المدينة.
- إقامة مستشفى خاص للولادة، ومستشفى خاص عادي (أخصائيين).

7.4 القضايا ذات الأولوية:

- دراسة إقامة منطقة صناعية في البلدية تتوفر فيها كافة الخدمات الاساسية المشجعة للاستثمار في الصناعة وكذلك تكون بديلاً وعاملاً جاذباً للعاملين في أراضي 48 أو العاملين فيما يسمى (بالخان الاحمر).
- حل مشكلة الصرف الصحي في المدينة.
- تقديم تسهيلات للمستثمرين.
- الرقابة على أسعار السلع التي تباع في المدينة.
- حل مشكلة المياه في المدينة والكهرباء في المدينة.
- تعزيز السياحة المحلية وزيارة الاماكن الاثرية (بالتعاون مع التربية والتعليم، البلدية، دائرة السياحة، الجهات المعنية الاخرى،....).
- إستغلال كون المدينة معبر حدودي من خلال الاستثمار في جانب الدعاية والاعلان.
- الاستثمار في صناعات متعلقة بخشب الزيتون والمهن الحرفية الصناعية الصغيرة الاخرى وكذلك في التصنيع الغذائي البسيط.



8 الصحة والبيئة

8.1 الصحة:

8.1.1 مقدمة:

أريحا التاريخ والمشي والسياسة والرياضة والمعسكرات الأمنية والتدريبية، والى أريحا المسعى في وقت الأزمات واغلاقات المدن من قبل الاحتلال، وأريحا مركز الأغوار الممتد عبر 700 كم متر مربع، ولهذا ولكل ما سبق وجد القطاع الصحي نفسه أمام تحدي كبير ، ورغم البيئة الصحية للمدينة باعتبارها أكثر مناطق العالم من حيث نسبة الأكسجين، فإن أريحا يمكن أن تكون واحة استجمام طبية، ورغم كل ما تقدم تعتبر أريحا أفقر المدن والمحافظات للمرافق الطبية التخصصية، من مستشفيات ومراكز طبية وعيادات.

ونظرا لمساحة أريحا الكبيرة وظروف مناخها الصحراوي وحجب مياه نهر الأردن عنها، ورغم كل التحديات والحصار الذي فرضه الاحتلال، إلا أن بيئة أريحا بقيت صامدة، ورغم تراجع نسبة الأراضي الخضراء بين أعوام 1967 – 2000م ، بسبب شح المياه التي نهبت الاحتلال وتحول أكثر من 50 ألف دونم إلى صحراء قاحلة ، وزحف المناطق السكانية على الأراضي الزراعية مما أثر على بيئة المدينة.

8.1.2 تشخيص واقع الصحة:

يوجد في المدينة مستشفى حكومي يضاهاي معظم المستشفيات الحكومية من حيث البناء والنظافة والتكليف وسهولة الإجراءات، إلا انه لا تتوفر فيه كثير من التخصصات، منها السكري والقلب والأعصاب والعيون والحروق وأمراض الدم والسرطان والأمراض التناسلية والوجه والفك والخدج والغدد الصماء والجلد والأمراض الصدرية والأمراض العصبية والأمراض النفسية والسموم. حيث تتوفر في المستشفى تسعة تخصصات.

لا تتوفر في مختبرات المستشفى وأقسام الأشعة أهم الفحوصات المخبرية ومنها صور الطبقيّة والأمراض السرطانية (الأنسجة) والسموم وفحوصات الأمعاء وفحوصات الشرايين والتخطيط الدماغي والرنين المغناطيسي والغدد والالتراساوند ومختلف صور تشخيصات القلب.

أما العيادات الخارجية التخصصية، فإن الأقسام الغير متوفرة في المستشفى لا تتوفر لها عيادات خارجية أي يتوفر فقط 8 عيادات، ويوجد على العيادات الخارجية ضغط شديد حيث يصل معدل المراجعين الى 35 مريض يتم فحصهم خلال 4 ساعات وذلك يومان في الاسبوع فقط مما يؤدي الى طول فترة الانتظار.

أما مديرية صحة أريحا وهي التي تقدم خدماتها الوقائية والعلاجية إلى المواطنين فإن موقع المبنى الحالي وهو مستأجر في وسط المدينة، فرغم سهوله الوصول إليه ولقربه من مواقع النقل العام فإن المبنى قديم، إلا أن وزارة الصحة تعمل حاليا على إنشاء مبنى جديد تتوفر فيه الشروط الصحية الكافية من حيث المرافق والبنية التحتية، إلا أنه يبعد عن مركز المدينة بما يقارب 2.3 كم ولا تتوفر المواصلات العامة.

وقد لوحظ كثافة عالية في عدد المراجعين الذين يرتادون مديرية الصحة سنويا وبنسب متزايدة عام بعد عام، حيث وصل عدد المرضى لعام 2010 ما يقارب (87 ألف مريض) بمعدل 238 مريض يوميا، بالرغم من عدم توفر معظم التخصصات، حيث إن التخصصات التي لا تتوفر في مستشفى أريحا لا تتوفر في مديرية الصحة.



ولوحظ توفر البرامج الوقائية وخاصة في مجال التطعيمات الضرورية والمقررة من منظمة الصحة العالمية ، وان مديرية الصحة ملتزمة في المواعيد المحددة وأيضا استطاعت تصل إلى نسبة تطعيم 95 % من مواليد مدينة أريحا خلال الثلاث سنوات الماضية.

ورغم توفر معظم الأدوية في صيدلية الصحة إلا أنه لا تتوفر بعض الأدوية لأصحاب الأمراض المزمنة مثل أدوية السكري والدهنيات والضغط والقلب، والفيتامينات والهرمونات).

أما القطاع الطبي الخاص من مراكز خاصة وعيادات خاصة وجمعيات ، فإنه يتوفر في أريحا أربع مراكز طبية وهي:

- **الإغاثة الطبية** وتنفذ برامج طبية مستمرة منذ سنوات مثل برنامج السكري، والرعاية والأمومة والتثقيف الصحي وعيادة طب عام يوميا ويتوفر لديهم مختبر طبي ويبلغ عدد المرضى سنويا وفق بيانات الإغاثة ما يقارب (7000) مريض.
- **جمعية الإصلاح** وفيها عيادات اختصاص وفق ساعات محددة أسبوعيا (العيون والأمراض الجلدية والأنف والحنجرة والأسنان) يوميا وأيضا عيادة طب عام يوميا ومختبر طبي، حيث يبلغ عدد المرضى سنويا ما يقارب (9000) مريض.
- **مركز أريحا الطبي** وتتوفر فيه عيادة طب عام يوميا وبعض عيادات الاختصاص وفق ساعات محددة أسبوعيا (الباطني والجلد والعيون)،
- **الهلال الأحمر الفلسطيني** والذي يوفر عيادات اختصاص وفق ساعات محددة اسبوعياً (سمع، نطق، الطب النفسي، الاطراف المساعدة، العلاج الوظيفي والطبيعي) خدمات الإسعاف والطوارئ لجميع الأغوار، حيث تتوفر 6 سيارات اسعاف ولكن منها 3 سيارات فاعلة بسبب النقص في الطواقم، وأيضا يوجد مركز لتأهيل ذوي الاحتياجات الخاصة.

أما العيادات الخاصة ، ففي المدينة يتوفر ما يقارب 15 عيادة خاصة منها 6 عيادات طب أسنان و2 نسائية وأيضا عيادة أطفال وعيادة عظام اختصاص 5 عيادات طب عام) . وهذا النقص في طب الاختصاص في المدينة ينطبق على جميع القطاعات من حكومي وأهلي وخاص، وأيضا يوجد مركز طبي للخدمات الطبية العسكرية يقدم الخدمات الأولية.

ولكن في مجال التثقيف الصحي تعتبر أريحا من أكثر المناطق التي تتوفر فيها هذه البرامج التثقيفية وذلك بسبب وجود قسم للتثقيف الصحي في مديرية الصحة وجمعية الإغاثة الطبية في المدينة من أكثر من عشرون عام التي تنفذ برامج تثقيفية من خلال الندوات والزيارات المنزلية والمدرسية وورشات العمل.

أما الأمراض الوبائية في محافظة أريحا تعتبر من المعدلات الغير طبيعية حيث تصل إلى ما يقارب (1150) وتشكل الأمراض المنقولة جنسيا 65 % هي (السيلان ، الكلاميديا، الزهري، اللينة، الميساء ... الخ، وهذا المر مقلق ويستدعي الوقوف عنده والتركيز عليه

ولكن في مجال انتشار الأمراض الوبائيات وكذلك بين الأطفال ومعدلات النمو والإعاقة لوحظ في وجود انهيار في هذا المجال وخاصة فقط الدم عند الحوامل والأطفال والإعاقة عند الأطفال.

جدول رقم (9): المرافق الطبية من مستشفيات ومراكز صحية وعيادات والكوادر والتخصصات

المؤشر	القيمة	المصدر	القيمة القياسية	الحالة		
				جيد	متوسط	ضعيف
مستشفيات (يوجد فقط حكومي)	1	وزارة الصحة	1 لكل (53) ألف مواطن	X		
مديرية صحة	1	وزارة الصحة	1	X		
مراكز طبية خاصة (لا توجد فيها اختصاصات بشكل يومي)	4		4		X	
عيادات خاصة (معظمها غير تخصصية)	15	وزارة الصحة	15			X
فرع للهلال أحمر	1		1	X		



		X		وزارة الصحة	32	عدد أطباء العام من أريحا
	X			وزارة الصحة	21	عدد كوادرات الاختصاص العاملة في أريحا بما فيها المستشفى
		X			6	عدد الأطباء الأسنان العاملين في أريحا
	X			الهلال الأحمر	3	عدد سيارات الإسعاف (الهلال الأحمر) فاعلة
		X		وزارة الصحة	17	عدد الغرف في المستشفى
		X		وزارة الصحة	2	عدد غرف العمليات
		X		وزارة الصحة	54	عدد الأسرة في المستشفى
		X	%84	وزارة الصحة	%50	نسبة إشغال الأسرة
		X	6	وزارة الصحة	4	معدل عدد الأسرة في الغرفة
	X			وزارة الصحة	4	عدد حاضنات الأطفال
X			28	وزارة الصحة	10	عدد الأقسام التخصصية في المستشفى المتوفرة (الباطني ، العظام ، الكلى والمسالك البولية ، قسم الولادة ، عمليات الأنف والحنجرة ، الأطفال، العلاج الطبيعي، الطوارئ ، الإنعاش) الأقسام الغير متوفرة (السكري، القلب، الأعصاب، العيون، الحروق، أمراض الدم، السرطان، الأمراض التناسلية، إنعاش القلب، الخدج، الغدد الصماء، الجلد، الأمراض الصدرية، السموم، الأمراض النفسية، الأمعاء والقولون، الشرايين)
X			%23	وزارة الصحة	%24	نسبة الأسر المؤمنة من عدد السكان
		X		وزارة الصحة	ممتاز	حالة مبنى المستشفى
X				وزارة الصحة	سئ	حالة مبنى مديرية الصحة الحالي (لكن يتم بناء مبنى جديد وحديث ومزود بمرافق خدمات ممتازة)
		ضغط عالي	%1.8	وزارة الصحة	%4 إدخال %3 عمليات	نسبة عدد الإدخال لمستشفى أريحا من إجمالي مرضى الضفة لعام 2010 (عدد إدخالات 6265 و عمليات 1605)
		ضغط عالي	1.300.00 0 من 52 % عدد السكان	وزارة الصحة	87000 مرضى من 200 % عدد السكان	نسبة عدد المراجعين لمديرية صحة أريحا ونسبة المراجعين لعدد السكان
				وزارة الصحة	13000	عدد المراجعين للعيادة والمراكز الخاصة في أريحا بدون الهلال الأحمر
X			50	وزارة الصحة	19	عدد أطباء الاختصاص في المستشفى أما العيادات التخصصية الغير متوفرة هي (، القلب ، العيون ،، قسم أمراض الدم ، الأمراض التناسلية ، الغدد الصماء ، الجلد ، الأمراض الصدرية ، السموم ، العظام ، الأمعاء والشرايين)
	X			وزارة الصحة	19	عدد أطباء العام في المستشفى
X			16	وزارة الصحة	2	عدد أطباء الاختصاص في مديرية الصحة
	X			وزارة الصحة	8	عدد أطباء العام في مديرية الصحة
X					0	عدد أطباء الاختصاص في المراكز الصحية والعيادات



						الخاصة (منتظمين يوميا على الأقل 6 ساعات)
X					4	عدد أطباء العام في المراكز الصحية والعيادات الخاصة (منتظمين يوميا على الأقل 6 ساعات)
X				وزارة الصحة	%25	نسبة الفحوصات المخبرية والأشعة والصور الملونة المتوفرة في المستشفى اسماء أهم الفحوصات المتوفرة (الأشعة ، الكلى ، فحوصات الدم ، البول و البراز)
X				وزارة الصحة	%75	نسبة الفحوصات المخبرية والأشعة والصور الغير متوفرة في المستشفى أسماء أهم الفحوصات الغير المتوفرة (التطبيقية ، الانتراسوند ، فحص الأنسجة ، صور الامعاء ، الشرايين ، تخطيط الدماغ ، صور الفك والأسنان ، الرنين المغناطيسي ، الغدد ، السموم وفحوصات وصور القلب)
X				وزارة الصحة	% 25	نسبة توفر الفحوصات المخبرية والأشعة والصور في مديرية الصحة أسماء أهم الفحوصات المتوفرة (فحوصات الدم ، البول و البراز ،)
X				وزارة الصحة	%75	نسبة الفحوصات المخبرية والأشعة والصور الغير توفر في مديرية الصحة أسماء أهم الفحوصات الغير متوفرة (الاشعة ، التطبيقية ، الانتراسوند ، فحص الأنسجة ، صور الأمعاء ، الشرايين ، تخطيط الدماغ ، صور الفك والأسنان ، الرنين المغناطيسي ، الغدد ، السموم وفحوصات وصور القلب)
		X	807	وزارة الصحة	833	معدل عدد السكان لكل سرير
		X	53.268	وزارة الصحة	45.000	عدد السكان لكل مستشفى
		X	2.5 يوم	وزارة الصحة	2 يوم	معدل عدد الإقامة لكل مريض
		X	%84	وزارة الصحة	%54	نسبة إشغال الأسرة
X			% 2.3	وزارة الصحة	%4.7	معدل الزيادة السكانية في أريحا
X			28	وزارة الصحة	5	عدد عيادات الاختصاص في مديرية الصحة (أطفال ، جلدية ، نفسية ، سكري ، نسائية)
X			%42	وزارة الصحة	%27	العيادات التي تطبق برنامج الرعاية الصحية المتكاملة للأطفال
		X	1	وزارة الصحة	1	مركز طبي متخصص للمعاقين والتأهيل والعلاج الطبيعي والإرشاد (الهلال الأحمر)
		X			10	عدد الصيدليات

جدول رقم (10): الأمراض

المؤشر	القيمة	المصدر	القيمة القياسية	الحالة		
				جيد	متوسط	ضعيف



وضع ساء	الامان	وضع أمن				
X			1 لكل)	وزارة الصحة	1185	عدد المرضى المصابين بأحد أنواع الأمراض الوبائية لعام 2010
				وزارة الصحة	2.6 %	نسبة الأمراض الوبائية من عدد السكان لعام 2010
X			%0.006	وزارة الصحة	%2	نسبة الأشخاص المصابين بأحد الأمراض المنقولة جنسيا (لا يشمل الايدز) من السكان
X			587	وزارة الصحة	1933	عدد الأشخاص المصابين بأحد الأمراض المنقولة جنسيا لكل (100 ألف) لا يشمل الايدز
		X	2.49	وزارة الصحة	2.5	نسبة الوفاة لكل 1000 مواطن
X			%29	وزارة الصحة	%40	نسبة إصابة الحوامل بفقر الدم
X			%33	وزارة الصحة	%44	نسبة النتائج الغير طبيعية الناتجة عن حالات الفحص الثدي الشعاعي ، بينما كان مرض السلطان منها أقل معدل في أريحا
X			%0.02	وزارة الصحة	1.1 %	معدل الإعاقات المرضية بين الأطفال حديثي الولادة لغاية عمر 3 سنوات
X			%42	وزارة الصحة	%50	نسبة الأطفال حديثي الولادة المصابين بفقر الدم (انيميا)
X			85	وزارة الصحة	180	حالات الأمراض النفسية التي تعالج لدى وزارة الصحة لكل 100 ألف
		X	26	وزارة الصحة	13	معدل الإصابات بحوادث السير لكل 100 ألف مواطن
		X	2.3	وزارة الصحة	0	معدل الوفيات من حوادث السير لكل 100 ألف مواطن
		X	%21.8	وزارة الصحة	14.8 %	نسبة الولادات القيصرية
		X	54	وزارة الصحة	26	معدل الإصابة بمرض السرطان لكل 100 ألف
X			% 2.6	وزارة الصحة	8.9 %	معدل الإعاقات الخلقية بين الأطفال حديثي الولادة لغاية عمر 3 سنوات
		X	%18.5	وزارة الصحة	64.4 %	معدل الأطفال الذين يحصلون على رضاعة طبيعية لغاية عمر 6 شهور
X			%0.07	وزارة الصحة	1.5 %	نسبة الأطفال الذين يعانون هزال وتقل عمارهم عن 3 سنوات
	X		174	وزارة الصحة	99	نسبة الإصابة بمرض السكري لكل 100 ألف شخص
X			%0.1	وزارة الصحة	0.2 %	نسبة المرضى الذين يغسلون كلى لدى وزارة الصحة من عدد السكان
X			%94	وزارة الصحة	200 %	نسبة الفحوصات المخبرية من عدد السكان
		X	2.6	وزارة الصحة	1.4	معدل كلفة الفحص الواحد بالثيكل
X			%1.8	وزارة الصحة	4.3 %	عدد مرضى الزائرين لمستشفى أريحا بدون إقامة (45.312) من أصل 1036131 مريض
		X	%1.5	وزارة الصحة	0.8 %	نسبة الوفيات داخل مستشفى أريحا
X			%19		35 %	نسبة الحمل الخطر من الذين يرتادون عيادات وزارة الصحة



8.1.3 تحليل واقع الصحة

المؤثرات الايجابية (نقاط القوة - بما في ذلك المصادر المتوفرة / الفرص)

- المناخ البيئي لمدينة أريحا باعتبار أريحا واحة استجمام طبية لكونها تتميز بارتفاع نسبة الأوكسجين فيها عن باقي العالم بنسبة 8% ، وإنها مدينة خضراء ، وطقص دافئ وخاصة في فصول الخريف والشتاء والربيع .
- توفر مستشفى حكومي، ذو بناء جميل ونظيف ويحتوي على بعض التخصصات ، وغير مكتظ بالمرضى بنسبة اشغال 54 % مما يسمح باستيعاب عدد أكبر من التخصصات دون الحاجة إلى زيادة البناء .
- موقع أريحا الجغرافي والمتوسط بين المدن وانتظام خطوط نقل المواصلات إليها يسمح بإمكان بناء مدينة طبية لجميع الضفة الغربية .
- توفر فرع للهلال الأحمر ويتميز ببنية تحتية ومرافق جيدة .
- توفر مديرية صحة ، ويبنى مقر جديد لها يحتوي على مرافق جيدة .
- توفر فرع للإغاثة الطبية يمتلك برامج طبية مستمرة وخاصة للسكري والضغط .
- توفر مختبرات طبية أولية بعدد كافي (7) مختبرات يغطي احتياجات المدينة .
- وجود (10) صيدليات للقطاع الخاص توفر الغالبية العظمى من الدواء على مدار العام .
- توفر فرع إسعاف وطوارئ على مدار 24 ساعة من خلال الهلال الأحمر بشكل أساسي وعند الضرورة تتوفر سيارة إسعاف لدى الخدمات الطبية العسكرية تقدم المساندة وإسعاف أخرى لمستشفى أريحا الحكومي.
- توفر أقسام ووحدات تثقيف صحي متميزة وبرامج مستمرة ومنذ سنوات طويلة ، تساهم في نشر الوعي الصحي وفي كل من (مديرية الصحة ، الإغاثة الطبية ، الهلال الأحمر) .
- معدل الإصابات بحوادث السير في أريحا أقل من نصف معدل العام .
- نسبة الولادات القيصرية أقل 44 % من المعدل العام .
- معدل الإصابة بمرض السرطان تبلغ نصف معدل العام
- نسبة المصابين بالسكري والمسجلين لدى وزارة الصحة تبلغ ما يقارب نصف المعدل العام في فلسطين
- نسبة الوفيات داخل مستشفى أريحا أقل من نصف معدل الوفيات في المستشفيات الحكومية في فلسطين.

المؤثرات السلبية (نقاط الضعف / التهديدات)

- افتقار المدينة وبما فيها مستشفى أريحا الحكومي ومديرية الصحة والقطاع الخاص لأكثر من ثلثي التخصصات الطبية المطلوبة وفق ما هو وارد في الجدول السابق .
- لا توجد مستشفيات خاصة وإنما مستشفى حكومي واحد ، أي أن القطاع الطبي في المدينة لا يمكن له أن يلبي الاحتياجات الطبية لأبناء المدينة بشكل خاص ولا للأغوار عامة ، مما يتكبد المواطنين عناء السفر والتكاليف الباهظة للمواصلات من أجل الذهاب إلى المدن المجاورة للعلاج .
- ارتفاع نسبة مرض فقر الدم عند الحوامل بشكل كبير وهي النسبة الأعلى في فلسطين ، حيث 40 % من الحوامل مصابات من فقر الدم .
- ارتفاع نسبة مرض فقر الدم عند الأطفال بشكل كبير وهي النسبة الأعلى في فلسطين ، حيث 5 % من الاطفال مصابين من فقر للدم
- ارتفاع نسبة الأمراض المنقولة جنسيا (لا تشمل الايدز) بنسبة تزيد عن ثلاثة أضعاف ونصف عن المعدل العام في فلسطين وهذه النسبة تعبر فقط عن الحالات التي تراجع عيادات مديرية الصحة فقط ولا تعرف الحالات التي تلجا إلى القطاع الطبي الخاص وهذه الظاهرة في زيادة سنويا عام بعد عام .
- ارتفاع معدل الإعاقة الخلقية عند الأطفال في أريحا بمعدل ثلاثة أضعاف ونصف عن المعدل العام في فلسطين.
- ارتفاع معدل الإعاقة المرضية عند الأطفال في أريحا بمعدل 55 ضعف عن المعدل العام في فلسطين



- ارتفاع معدل الإصابة بالأمراض النفسية بضعفي المعدل العام في فلسطين .
- ارتفاع معدل الأطفال المصابين بالهزل أكثر من ضعف المعدل لعام .
- ارتفاع معدل المرضى الذين يغلسون الكلى بضعف المعدل العام في فلسطين .
- نسبة الفحوصات المخبرية لدى وزارة الصحة في أريحا أكثر من ضعف معدل لعام .
- عدد المرضى المراجعين لمستشفى أريحا يصل إلى ما يقارب ضعفين ونصف عن المعدل العام في فلسطين.
- نقص حاد في الخبرات الطبية والأجهزة المتخصصة في تشخيص كثير من الأمراض ومنها: الطبقية، الانتراسوند، فحص الأنسجة، صور الامعاء، الشرايين، تخطيط الدماغ، صور الفك والأسنان، الرنين المغناطيسي، الغدد، السموم وفحوصات وصور القلب.

8.2 البيئة:

8.2.1 تشخيص واقع البيئة:

في ظل عدم وجود شبكة صرف صحي في مدينة أريحا واستخدام الحفر الامتصاصية للمياه العادمة مما يؤثر سلبا على البيئة، كما تنتشر ظاهرة استعمال المبيدات والأسمدة الكيماوية الزراعية والتي باتت تهدد حياة الإنسان والحيوان والنبات ، حيث هناك ضعف رقابي صحي لفحص المنتجات الزراعية والهواء والتربة بشكل دوري لضمان عدم الإفراط في استخدام المبيدات الزراعية والأسمدة الكيماوية .

ولوحظ غياب التنسيق الكافي بين المؤسسات الرقابية الصحية في المدينة وخاصة بين البلدية ووزارة الصحة في منح وتجديد رخص الحرف والصناعات ، وا عدم وجود مسلخ آلي للحوم والدواجن ومختبرات لفحص اللحوم ، وكذلك بإدخال منتجات لحوم إلى المدينة يتم ذبحها خارج المدينة وبعيدة عن الرقابة البيطرية من قبل البلدية .

جدول رقم (11): تشخيص الواقع البيئي في المدينة.

المؤشر	القيمة	المصدر	القيمة القياسية	الحالة		
				مستوى جيد	مستوى متوسط	مستوى ضعيف
وجود قسم رقابة صحية في مديرية الصحة	1		1	X		
وجود قسم رقابة صحية في البلدية على محلات اللحوم	1		1	X		
قسم للتنظيف العامة في البلدية	1		1	X		
عدد العاملين في مجال النظافة (البلدية + مجلس الخدمات) لكل 50 ألف مواطن	60		85	X		
عدد الآليات المستخدمة في مجال النظافة	13			X		
توفر مسلخ للحوم	1		1	X		
عدم توفر مسلخ للدواجن	0		1	X		
توفر مكب للنفايات بشكل صحي	1		1	X		
مختبرات لفحص المنتجات الغذائية	0		1	X		
مختبرات لفحص مياه الشرب	1		1	X		
مختبرات لفحص اللحوم	0		1	X		
وجود آلية أمنة لجمع النفايات الطبية وإتلافها ، حيث ينتج سنويا ما يقارب 20 طن سنويا من هذه المخلفات				X		
آليات لمكافحة البعوض والقوارض والحيوانات المفترسة				X		
عدم وجود تلوث للهواء				X		
عدم جود تلوث لمياه الشرب				X		



غير معروف					وجود تلوث للتربة
		X			عدم وجود ضوضاء في المناطق السكنية
X			1	0	عدم وجود قرية حرفية لتجميع المشاغل بعيدا عن المناطق السكنية
X					وجود تلوث تحت الأرض
		X			مستوى النظافة العامة في شوارع وأحياء المدينة
X				0	عدم وجود شبكة صرف صحي
X				0	عدم وجود محطة تنقية للصرف الصحي
X					عدم وجود مكتب لوزارة البيئة
X					عدم وجود آلية واضحة للتنسيق بين الجهات الرقابية لدى الدوائر الرسمية المختلفة
		X			وجود مكتب لوزارة الاقتصاد والتموين
		X	833	840	معدل النفايات لكل مواطن بالغرام يوميا
X					عدم وجود مؤسسات تعتنى بالوعي البيئي
X					وجود برامج للتثقيف البيئي
		X			عدم وجود آلية وجهات تنفيذ رقابة صحية على مصانع ومحلات المواد الغذائية
X					عدم وجود آليات وجهات رقابية رسمية تراقب مدى التزام المنازل بمعايير السلامة البيئية
X				49	عدد المصانع والمشاغل المنتشرة داخل الأحياء السكنية وتسبب أحد أنواع التلوث
X					عدم وجود آلية منتظمة لفحص المنتوجات الزراعية (110 آلاف طن ينتج سنويا في أريحا والمحيط من الخضروات والفواكة)

8.2.2 تحليل واقع البيئة

المؤثرات الايجابية (نقاط القوة - بما في ذلك المصادر المتوفرة / الفرص)

- وجود قسم رقابي للصحة والبيئة في مدير الصحة .
- وجود قسم للرقابة الصحية والبيطرية في البلدية
- وجود قسم للصحة والبيئة لمتابعة أمور النظافة العامة في البلدية ومعزز بعدد شبة كافي من الكوادر حيث يتكون من 65 موظف وعامل .
- وجود عدد آليات كافية ومعدات لوجستية وحاويات لجمع لقمامة بعدد كافي في البلدية .
- وجود أقسام وكوادر في كل من مديرية الصحة وبلدية أريحا ومستوى تنسيق مرضي وبرامج مستمرة في مجال مكافحة البعوض والقوارض والكلاب الضالة في المدينة .
- يعتبر هواء مدينة أريحا من أكثر المناطق نقاءا واول تعرضا للتلوث .
- عم وجود انتشار للضوء في المناطق والأحياء السكنية وذلك لمحدودية عدد المشاغل والمصانع داخل المدينة .
- وجود مكب صحي لجمع النفايات وطمرها بطريقة آمنة وبعيدا عن المناطق السكنية .
- هناك مستوى نظافة جيد في الطرق والشوارع الرئيسية ومداخل المدينة .
- مستوى خضرة المدينة وعدد الأشجار فيها جيد مقارنة مع باقي المدن ، مما انعكس إيجابا على بيئة المدينة .



المؤثرات السلبية (نقاط الضعف / التهديدات)

- عدم توفر شبكة صرف صحي في مدينة أريحا والناطق المجاورة (مخيم العقبة وعين السلطان والديوك والنويعمة) ، يعتبر نقطة ضعف ومصدر تهديد لتلوث المياه الموجودة تحت الأرض بشكل خاص والبيئة بشكل عام ، حيث يتم طرح ما يقارب 2.5 مليون متر مكعب من الميأة العادمة تحت باطن الأرض سنويا .
- شح المياه في السنوات القادمة هو التهديد الأكثر على بيئة المدينة وتصحر أراضيها .
- عدم توفر مسالخ حديثة ومزودة بمختبرات وحظائر لحجز وفحص الذبائح والطيور قبل الذبح .
- عدم وجود آلية منتظمة ومخبرات لفحص المنتوجات الزراعية التي يتم إنتاجها أو تسويقها في أريحا للتأكد من خلوها من الأسمدة والمبيدات الكيماوية .
- عدم وجود آلية متكاملة ومستمرة لإتلاف المخلفات الطبية بطريقة آمنة ومنتظمة سنويا .
- عدم توفر قرية حرفية ، بينما ينتشر ما يقارب 49 مشغل وحرفة ومصنع داخل المدينة .
- هناك ضعف في مستوى التنسيق بين البلدية ووزارة الصحة في منح وتجديد رخص الحرف والصناعات وخاصة التي تعمل في مجال الأغذية .
- عدم وجود آليات من قبل وزارة الصحة أو البلدية في الرقابة الصحية على المنازل من حيث الالتزام بمعايير الصحة داخل المنازل وحوله وحفر الامتصاص وخزانات مياه الشرب
- هناك مستوى نظافة متذبذب في الأحياء السكنية .
- عدم وجود مكتب لسلطة جودة البيئة أو أي دور لهما يذكر في المدينة .
- عدم وجود سياسة واضحة وتنظيم لاستخدامات الأراضي داخل المدينة مما سمح زحف المناطق السكنية يهدد بيئة المدينة الأخضر الجميل .
- عدم وجود آلية مستمرة في الرقابة على المحلات التجارية ومحاربة تهريب اللحوم الغير مراقبة بيظريا .
- لا يوجد إجراء واضح لتوفير مكب نفايات بديل حيث أن العمر الافتراضي للمكب الحالي ينتهي في 2012.

8.3 القضايا ذات الأولوية:

- إيجاد الأقسام التخصصية الغير متوفرة في مستشفى ومديرية صحة أريحا وتزويدها بكادر طبي متخصص.
- عمل صندوق خاص يدعم المتفوقين في شهادة الثانوية العامة من أجل توفير كادر طبي محلي متخصص.
- عمل أبحاث طبية ضرورية ومستعجلة لدراسة أسباب ارتفاع نسبة بعض الأمراض في المدينة.
- تزويد مديرية الصحة أو مستشفى أريحا بالأجهزة الطبية اللازمة.
- تسويق المدينة لدى المستثمرين من القطاع الخاص من اجل فتح مستشفى خاص
- الإسراع في تنفيذ مشروع شبكة الصرف الصحي.
- ضرورة البحث عن مصادر أخرى للمياه والاستغلال الأمثل للمصادر الموجودة.
- الإسراع في إيجاد مكب نفايات بديل ليكون جاهز قبل منتصف عام 2012
- توفير الامكانيات الحديثة لذبح اللحوم والدواجن.
- ضرورة قيام البلدية بإقرار سياسات من اجل الحفاظ على المناطق الزراعية.
- ضرورة توفير مختبر لفحص المنتوجات الزراعية وتربة المزارع بشكل دوري ومنتظم.



9 التعليم

9.1 مقدمة:

تشير نتائج التشخيص إن مدينة أريحا ذات مستوى متدني من التعليم ، وأعلى معدل عدم الالتحاق بالمدارس و أقل معدل للنجاح في شهادة الدراسة لثانوية وأقل معدل لسنوات التعليم لدى الشباب ، لا يوجد تعليم مسائي في المدينة وان البنية التحتية للمدارس من الأفضل في فلسطين ، رغم عدم توفر التكيف في المدارس ، ولوحظ وجود تهديد لعودة التعليم المسائي اذا لم يتم بناء المدارس المطلوبة وفي موعدها المحدد.

9.2 تشخيص واقع التعليم :

إن مستوى التعليم العالي في أريحا فهو أقل من المعدل 1.5% رغم وجود فرع لجامعة القدس المفتوحة منذ عام 1997 خرجت ما يقارب 395 طالب وطالبة من مدينة أريحا ولكنه اقتصر على ثلاث مجالات رئيسية وهي التربية الابتدائية والإدارة والخدمة الاجتماعية ، مما انعكس سلبا حيث أصبح حملة هذه التخصصات في المدينة يزيد عن نصف عدد حملة المؤهلات العلمية المعظم دون عمل.

وهناك الأكاديمية الفلسطينية للعلوم الأمنية، وهي أول مؤسسة تعليم عالٍ في فلسطين مختصة في العلوم الأمنية وهي مؤسسة عامة، والأولى من نوعها وقد بلغ عدد خريجي الجامعة لعام 2010 (154) طالبا، 97 منهم من طلبة العلوم الأمنية، بينما 57 طالبا من دبلوم العلوم الشرطية.

جدول رقم (12): تشخيص قطاع التعليم

المؤشر	القيمة	المصدر	القيمة القياسية	الحالة		
				جيد	متوسط	ضعيف
معدل الأمية للسكان الذكور الذين تزيد أعمارهم عن 10 سنوات	8%		6.1%			X
معدل الأمية للسكان للإناث الذين تزيد أعمارهم عن 10 سنوات	12%		11.9%			X
متوسط عدد الدراسة للسكان الذكور الذين تزيد أعمارهم عن 15 سنة	9.4		10.4 سنة			X
متوسط عدد الدراسة للسكان للإناث الذين تزيد أعمارهم عن 15 سنة	9.7		10.3 سنة			X
متوسط عدد الدراسة للسكان الذكور الذين تزيد أعمارهم عن 5 سنوات	39%		42.5%			X
متوسط عدد الدراسة للسكان الإناث الذين تزيد أعمارهم عن 5 سنوات	39.8%		48.5			X
نسبة التسرب من مدارس الذكور للمرحلة الأساسية	0.05%		1.3%	X		
نسبة التسرب من مدارس الإناث للمرحلة الأساسية	0.02%		0.05%	X		
نسبة التسرب من مدارس الذكور للمرحلة الثانوية	1.6%		3%	X		
نسبة التسرب من مدارس الإناث للمرحلة الثانوية	0.09%		3.8%	X		
نسبة الرسوب	2%		1.6%		X	
معدل عدد الطلبة لكل شعبية	27		32.6	X		
معدل عدد الطلبة لكل معلم	19		25.1	X		
معدل الاكتظاظ في الغرف الصفية لكل متر مربع	0.62					



X			%59		%50	نسبة المدارس التي يوجد فيها مختبرات علوم
		X	%65.5		%70	نسبة المدارس التي يوجد فيها مكتبة
		X	%29		%85	نسبة المدارس التي يوجد فيها مرشد تربوي
		X	%59.7		%79	نسبة المدارس التي يوجد فيها مختبر حاسوب
X			%53		%38	نسبة طلبة الصف الأول الأساسي الذين التحقوا برياض الأطفال
		X	1.8		3	حصة الطالب من ساحات المدرسة لكل متر مربع
X			%0.5		%2	نسبة الأطفال الذين لا يلتحقون إلى المدرسة
X			%53.5		%43	معدل النجاح في الثانوية العامة آخر أربع سنوات للفرع الأدبي
X			%84.5		%74	معدل النجاح في الثانوية العامة آخر أربع سنوات للفرع العلمي
	X				9	عدد المدارس الحكومية
		X			4	عدد المدارس الخاصة (جميعها أساسية)
			%28		%28.5	عدد طلاب المدارس في أريحا (5349) نسبتهم من عدد السكان
		X	454		400	معدل عدد الطلاب لكل مدرسة
	X		1647		2222	معدل مدرسة لكل مواطن
		X	%14		%0	نسبة المدارس التي تداوم فترة مسائية من عدد المدارس في فلسطين
		X	1.3		<u>1.7</u>	معدل معلم لكل شعبة في المدارس الحكومية
						عدد رياض الأطفال بالنسبة لعدد السكان
X						جامعات (يوجد جامعة القدس المفتوحة) خرجت من مدينة أريحا منذ عام 1997 ما يقارب (365) طالب معظم تخصصات (نصفهم تربية ابتدائي والنصف الآخر إدارة وخدمة اجتماعية) التقييم من حيث حاجة التخصص للمدينة
X			%22.3		%9	معدل الحاصلين على شهادة التوجيهي فقط من عدد السكان
X			%3.9		%3	معدل الحاصلين على شهادة الدبلوم فقط من عدد السكان
X			%6.4		%5	معدل الحاصلين على شهادة لباكوريوس فقط من عدد السكان

9.3 تحليل واقع التعليم

المؤثرات الايجابية (نقاط القوة - بما في ذلك المصادر المتوفرة / الفرص)

- معدل عدد الطلاب لكل معلم هو النسبة الأفضل في فلسطين.
- معدل عدد الطلاب في الشعب هو الأقل في فلسطين.
- نسبة التسرب من المدارس في أريحا هي الأقل في فلسطين.
- لا يوجد تعليم مسائي في أريحا لغاية عام 2012 م.
- توفر مساحات خارجية كافية للطلاب وهي الأعلى في فلسطين.
- جميع المدارس الحكومية هي ملك ماعدا مدرسة واحدة ، غالبيتها ذات مستوى جيد من حيث البناء والمرافق باستثناء المدرسة المستأجرة.
- معدل عدد الطلاب لكل مدرسة أقل من المعدل العام .
- توفر نسبة عالية من الأراضي الحكومية داخل المدينة ، لما لذلك من سهولة في توفير الأراضي من أجل اقامة المدارس عليها.



المؤثرات السلبية (نقاط الضعف / التهديدات)

- نسبة عدم الالتحاق بالتعليم هي الأعلى في فلسطين بين الأطفال حيث يبلغ عدم الملتحقين في أريحا 2% بينما معدل العام 0.5%.
- نسبة الأمية في أريحا هي الأعلى في فلسطين بعد طوباس .
- نقص في بعض التخصصات لدى المعلمين .
- متوسط الدراسة بين الشباب هي الأقل في فلسطين .
- نسبة الرسوب في المرحلة الثانوية والأساسية في أريحا هي أعلى من المعدل العام .
- معدل النجاح في الثانوية العامة هي أقل بعشر درجات عن المعدل العام في فلسطين .
- نسبة الأطفال الذين يلتحقون في رياض الأطفال في أريحا هي الأقل في فلسطين ولا تزيد عن 38% .
- الظروف البيئية في الصفوف هي الأصعب في فلسطين لارتفاع درجة الحرارة عدم توفر مكيفات في الصفوف .
- التوزيع الجغرافي للمدارس غير مناسب ومعظمها في منطقة واحدة ، مما يتكبد الطلاب عناء المشى الطويل وخاصة في فصل الصيف الحار.
- هناك نقص في مدارس الإناث وخاصة مدرسة ثانوية للإناث .
- احتمال الاضطرار للتعليم المسائي في المدينة خلال السنوات القادمة في حال عدم بناء مدارس اضافية .
- هناك ضعف في حملة الشهادات العملية على كافة المستويات وخاصة شهادة الثانوية العامة لا تزيد عن ثلث لمعدل العام في فلسطين .

9.4 القضايا ذات الأولوية:

- نقص الغرف الصفية في مدارس المدينة.
- نقص التجهيزات المدرسية اللازمة
- نشر الوعي الثقافي بين الأهالي وتشريع سياسات لمنع التسرب من المدارس.

10 الزراعة

10.1 مقدمة:

تعتبر مدينة أريحا من اهم المدن الزراعية واكثرها تنوعا من حيث الزراعات بالاضافة الى اسهامها الكبير في مجال الانتاج الزراع، وذلك لانها تتميز بموقع جغرافي يربط الشمال بالجنوب ، كما انها احدى بوابات فلسطين التي تربطها بالخارج.

10.2 تشخيص واقع الزراعة:

من حيث المناخ فانه حار صيفا معتدل شتاء ذو ميزة نسبية ويبلغ معدل الامطار(165) ملم ومعدل درجات الحرارة(24,2) والرطوبة 52% ومن اهم مصادر المياه فيها نبع عين السلطان بالاضافة الى (55) بئر عامل من اصل 95 بئر و تقدر الطاقة الانتاجية لهذه الابار العاملة بما يقارب 6.5 مليون متر مكعب سنويا.

يعمل معظم السكان في القطاع الزراعي ويلاحظ اسهام عالي للمرأة في المجال الزراعي حيث يبلغ عدد المساحات المزروعة (9063) دونم موزعة على النحو التالي:

يوجد في المدينة (22) بركة اسمنتية و(31) بركة ترابية بسعة اجمالية (104450)م ، وبيوت بلاستيكية (448) دونم.

تبلغ الثروة الحيوانية في المدينة على النحو التالي:



ومن البيانات السابقة تبين بان مدينة أريحا مدينة زراعية من الدرجة الاولى ومن اهم المشاكل التي تواجه القطاع الزراعي في المدينة الاعتماد على المساحات الزراعية بالتوسع العمراني والتدهور في التربة الزراعية والتصحر ومياه الري.

جدول رقم (13): الثروة الزراعية

المؤشر الرقمي	الوحدة	القيمة	المصدر	الحالة		
				جيد	متوسط	ضعيف
حمضيات		400 دونم	وزارة الزراعة		X	
موز		50 دونم	وزارة الزراعة	X		
نباتات طبية		40 دونم	وزارة الزراعة	X		
نخيل		3951 دونم	وزارة الزراعة	X		
وباقى المساحات تزوع بالخضروات المختلفة						

جدول رقم (14): الثروة الحيوانية

المؤشر الرقمي	الوحدة	العدد	المصدر	الحالة		
				جيد	متوسط	ضعيف
أبقار	رأس	359	وزارة الزراعة	X		
ضأن	رأس	2249	وزارة الزراعة	X		
ماعز	رأس	1780	وزارة الزراعة	X		
نحل	خلية	1448	وزارة الزراعة	X		
دجاج لاحم	طير	342000	وزارة الزراعة	X		

10.3 تحليل واقع الزراعة

نقاط القوة

- خبرة واسعة في مجال العمل الزراعي .
- وجود مؤسسات متخصصة في العمل الزراعي ومزارعين مؤطرين .
- توجه عالي للاستثمار في المجال الزراعي .
- الموقع الجغرافي للمدينة .
- المناخ المتميز ولميزة النسبية للمنتج الزراعي في أريحا.
- وجود مديرية للزراعة وطاقم ارشاد مؤهل في المدينة .
- الميزة السياحية للمدينة .
- وجود مساحات واسعة قابلة للزراعة وخاصة في المنطقة الشرقية للمدينة.

نقاط الضعف

- شح في المواد المائية في الكم والنوع.
- التوسع العمراني باتجاه اراضي الزراعية.
- ارتفاع تكاليف مدخلات الانتاج الزراعي.



- عدم وجود مختبر زراعي.
- الحزام الامني حول المدينة.

10.4 القضايا ذات الأولوية:

- حماية الاراضي الزراعية من التوسع العمراني غير المدروس.
- تقديم الدعم والارشاد لقطاع الزراعة والمزارعين في المدينة.
- تطوير مصادر مياه ري المزروعات في المدينة.
- إيجاد مصادر بديلة للمواد الزراعية المستوردة من أراضي 48 والتي غالباً تكون تكلفتها مرتفعة.

11 السياحة

11.1 مقدمة:

تعتبر مدينة أريحا من أهم المدن الفلسطينية في مجال الجذب السياحي حيث تتمتع بخصائص سياحية هامة، منها مناخها الدافئ واللطيف شتاءً والذي يأتي نتيجة طبيعتها وموقعها الفريد في انخفاضها الكبير تحت مستوى سطح البحر، فهي تعتبر ملجئ الفلسطينيين شتاءً ويأتيها الكثير من الزائرين في فصل الشتاء للاستشفاء.

11.2 تشخيص واقع السياحة:

تتمتع مدينة أريحا بمكانة تاريخية مميزة كونها أقدم مدينة في العالم ويرجع علماء الآثار تاريخ المدينة الى العصر الحجري لأكثر من 10 آلاف عام في موقع تل السلطان.

ونتيجة لسكنها مبكراً في فجر التاريخ فمدينة أريحا غنية بالآثار والمواقع الأثرية المميزة تعود لمراحل وفترات تاريخية مختلفة من العصر الحجري مروراً بالكنعاني والروماني ومن ثم الإسلامي وأثار المدينة تنوعت بحسب الأقسام التي سكنتها بحيث تركت كل مرحلة أثرها وحضارتها في 114 موقع أثري. والى جانب المكانة التاريخية التي تتمتع فيها مدينة أريحا فإن المدينة لها مكانة دينية أيضاً مميزة فقد ورد ذكر مدينة أريحا في الكتاب المقدس في العهد القديم كما أنها تعتبر مثلث للسياحة الدينية المسيحية مع القدس وبيت لحم كون السيد المسيح مر في مدينة أريحا وصام فيها أربعين يوماً في جبل التجربة.

ونتيجة لهذه الأهمية فإن مدينة أريحا تعتبر مقصد سياحي هام ويؤمها الزوار والسواح من كافة دول العالم وبحسب الإحصائيات الرسمية فإنه قد زار مدينة أريحا عام 2010 .

جدول رقم (15): إحصائيات عدد السياح والنزلاء لعام 2010.

العدد	أجانب	محلين	عرب الداخل	العدد الاجمالي
السياح	513875	360773	1887669	2762317
النزلاء	99274			

هذا ويعمل عدد كبير من سكان مدينة أريحا في مجال السياحة اذ يوجد في مدينة أريحا :

- منتزه سياحي
- مطعم



- كفتيريا
- 6 فنادق منها فندق 5 نجوم وفندق 4 نجوم.

11.3 تحليل واقع السياحة:

المؤثرات الإيجابية: (نقاط القوة)

- أهمية تاريخية ودينية وأثرية.
- الموقع والمناخ.
- (وقوعها في أخفض منطقة تحت مستوى سطح البحر، مناخ المتميز شتاءً ، موقع مركز ووسطي وسهولة الوصول إليها من كافة المناطق، تشكيلها لثالث سياحي هام مع القدس وبيت لحم، نقطة عبور مهمة وبوابة الضفة الغربية للعالم).
- الطبيعة الجغرافية والتضاريس. (منطقة سهلية، تنوع بيئي وزراعي، غير مكتظة وفيها مساحات فضائية، ...)
- التنوع الديمغرافي والثقافي (حسن الضيافة والترحاب).

الفرص:

- تحظى منطقة أريحا باهتمام حكومي بالإضافة الى اهتمام من قبل البلدية بموضوع التطوير السياحي.
- مشروع أريحا 10 آلاف عام.
- توفر الأراضي للاستثمار.
- تعدد وتنوع المشاريع السياحية والرياضية والترفيهية والتعليمية.
- امكانية تصميم مجموعة من البرامج السياحية التي تعتمد على التاريخ والطبيعة والبيئة الصحة والرياضة والتنوع الثقافي.

الموارد والكفاءات:

- توفر العديد من الفنادق والمطاعم والخدمات السياحية.
- تنوع الطيور والحياة البرية.
- تنوع والجمعيات والفعاليات الشعبية.
- تنوع المنتوج الزراعي وتميزه.
- استراحة أريحا.
- الحدائق العامة.

نقاط الضعف:

- ضعف البنية التحتية .
- مواقع سياحية بحاجة إلى ترميم وتطوير وإضافة مرافق عامة.
- عدم وجود شبكة صرف صحي.
- ضعف الحرف والصناعات التقليدية (مع عدم تنوع أفكار الهدايا المحلية).
- عدم تنوع الخدمات السياحية مع ضعف الإدارة والكادر.
- عدم تنوع البرامج السياحية وضعفها وضعف الترويج لها محليا ودوليا.
- عدم وجود وحدة أو مركز لتشجيع الاستثمار السياحي في أريحا/ دائرة خدمات المستثمرين.
- عدم وجود مركز للاستعلامات السياحية لمساعدة وتسهيل تقديم المعلومات للسواح.



التحديات:

- الاحتلال الإسرائيلي.
- السيطرة على المعابر والحركة.
- السيطرة على المياه.
- وقوع بعض المواقع السياحية في منطقة C.
- عدم الاستقرار في المنطقة.
- ارتباط السياح ببرامج ووكالات سفر سياحية.

11.4 القضايا ذات الأولوية:

- توزيع المناطق في المدينة للحفاظ على طبيعة المدينة الزراعية بمساحاتها الخضراء والجمالية، إضافة إلى الحفاظ على المواقع التي تجذب الطيور المهاجرة والتي تتميز بتنوع أنواع الطيور.
- تطوير البنية التحتية من شوارع وأرصفة وإنارة وبستنة وإشارات لتسهيل الوصول إلى الأماكن السياحية والأثرية وتجميل الطرق المؤدية إليها.
- تشجيع وترويج الاستثمار السياحي في مجالات الخدمات والمرافق السياحية .

12 الثقافة والرياضة

12.1 مقدمة:

أقر عدد من المثقفين الفلسطينيين بوجود تراجع حقيقي في المستوى الثقافي الفلسطيني، مرده الاحتلال الذي خلق حالة من الحصار والفوضى والقمع والتتكيل، وخاصة بعد الانتفاضة الفلسطينية الأخيرة التي أعقبها فلتان أمني وصراعات حزبية سياسية، حيث انعكس ذلك على مختلف مناحي الحياة بما فيها الثقافة وعلاقة الناس بالكتاب والعلم.

ولكن الثقافة كانت وستظل عنوان الوجود المجتمعي في مرحلة محددة –أو أكثر- من مراحل التطور، وهي تعكس طريقة أو أسلوب النشاط الإنساني الاجتماعي، وعاداته وتقاليده وأعرافه وقيمه ومعتقداته وتصوراتته تجاه الخير أو الشر أو باتجاه عالم الغيب وعالم الواقع، فالثقافة ثمرة هذا النشاط المادي والروحي للمجتمع الذي يتحدد مستوى تطوره بطبيعة النمط الاجتماعي السائد فيه.

وقد بلغ عدد المراكز الثقافية في الأراضي الفلسطينية في عام 2010، 471 مركزاً ثقافياً تتوزع بواقع 350 مركزاً في الضفة الغربية مقابل 121 مركزاً في قطاع غزة وتتوزع المراكز العاملة على كافة المحافظات، حيث بلغ أعلى عدد مراكز عاملة في محافظة نابلس بواقع 70 مركزاً تليها محافظة الخليل 65 مركزاً ثقافياً وأقلها في محافظة أريحا والأغوار بواقع مركز واحد فقط.

12.2 تشخيص قطاع الثقافة والرياضة

جدول رقم (16): تشخيص قطاع الثقافة والرياضة

المؤشر الرقمي	الوحدة	القيمة	القيمة القياسية	المصدر	التقييم		
					جيد	متوسط	ضعيف
مكتبات عامة	عدد	1		جهاز الاحصاء			
جمعيات خيرية	عدد	12		جهاز الاحصاء			
مراكز نسوية	عدد	7		جهاز الاحصاء			
مراكز ثقافية	عدد	1		جهاز الاحصاء			
مراكز أطفال	عدد	1		جهاز الاحصاء			
مراكز تراث	عدد	2		جهاز الاحصاء			



عدد	1	جهاز الاحصاء	مسارح
عدد	3	جهاز الاحصاء	محطات إذاعية وتلفزيونية
عدد	1	جهاز الاحصاء	متاحف
عدد	0	جهاز الاحصاء	دور نشر وتوزيع

جدول رقم (17): المنشآت الرياضية المتوفرة

الرقم	المنشأة	متوفر/ ام لا	الحالة	القدرة الاستيعابية
1.	ستاد كرة قدم	2 ستاد	ممتازة	7.000
2.	ملعب سلة	3 ستاد	جيدة	1000
3.	ملعب طائرة	3 ستاد	جيدة	1000

جدول رقم (18): المنشآت الرياضية والثقافية المطلوبة

الرقم	المنشأة	المبرر
1.	دار للنشر والتوزيع	حاجة المدينة
2.	صالة رياضية مغلقة/ شباب	حاجة المدينة
3.	صالة رياضية مغلقة/ نساء	حاجة المدينة
4.	مركز ثقافي شبابي	حاجة المدينة

12.3 تحليل قطاع الثقافة:

نقاط القوة

- توفر الرغبة لدى المؤسسات المحلية والمجتمع بكافة فئاته العمرية بتنمية الجانب الثقافي والرياضي في المدينة.
- وجود مكتبة عامة تؤدي دورها الثقافي والتربوي حسب امكانياتها بالإضافة لوجود اندية.
- وجود مؤسسات رسمية وغير رسمية داعمة للنشاطات الثقافية والرياضية.
- وجود خامات وطاقات ثقافية وتربوية ورياضية بحاجة لابراز ودعم.
- توفر مسرح بلدية لاقامة الفعاليات الثقافية.
- توفر الاماكن السياحية والاثريّة التي من الممكن استثمارها وتسويقها عن طريق اقامة المهرجانات الثقافية فيها.
- توفر عدد من الاندية الرياضية تخدم فئة الشباب من الناحية الرياضية وتقديم بعض الانشطة الثقافية.

نقاط الضعف

- قلة الامكانيات المادية الكافية لاتاحة الفرصة للنهوض بالجانب الثقافي.
- عدم وجود جهات تتبنى الخامات والطاقات البشرية الابداعية ذات المواهب والقدرات العالية.
- عدم توفر مركز ثقافي يقوم برعاية الفعاليات الثقافية الكبيرة.
- عدم استغلال الاماكن الاثريّة في تنشيط الفعاليات الثقافية.
- عدم وجود صالات رياضية متعددة الاغراض خصوصاً لفئة النساء والاطفال.



الفرص

- العمل بروح الفريق الواحد بعيداً عن الانفرادية في المؤسسات.
- ضرورة إبراز أهمية الثقافة والتربية الرياضية من خلال المنابر المتاحة.
- التخصصية / ان تقوم كل جهة او مؤسسة بفعاليتها المتعلقة فقط بمهام المؤسسة.

التحديات

- عدم وجود نقابة او اتحاد للمثقفين بشكل فاعل .
- عدم توفر الدعم للابداء لنشر كتاباتهم وابداعاتهم.
- عدم تبني المواهب والابداعات مما يؤدي الى تهميشها وإحباطها.

12.4 القضايا ذات الأولوية:

- توفير بنية تحتية ثقافية في المدينة.
- تعزيز أهمية الثقافة في المدينة.

13 الخدمات والبنى التحتية

13.1 مقدمة:

تعتبر مدينة أريحا من أكثر المدن الفلسطينية حاجة لتكامل خدمات البنى التحتية من المياه والشوارع وشبكات الصرف الصحي والكهرباء والاتصالات حيث الإرتفاع الحاد في درجات الحرارة صيفاً بالإضافة الى اعتماد قطاع كبير من سكانها على الزراعة يؤدي لاستهلاك كبير في خدمتي المياه والكهرباء، بالإضافة الى ضرورة وجود شبكة طرق داخلية وشبكة اتصالات أرضية تخدم المدينة وتساهم في تطويرها.

13.2 قطاع المياه:

13.2.1 تشخيص قطاع المياه:

- يعتبر نبع عين السلطان المصدر الرئيسي لتلبية الاحتياجات المائية لسكان المدينة وهذا النبع من أغزر ينابيع الضفة الغربية مياهاً ومن أجودها نوعاً حيث يبلغ معدل تدفق النبع حوالي (650 م³ / الساعة) وعطاء النبع ثابت تقريباً على مدار السنة استناداً لسجلات سلطة المياه الفلسطينية لقياس النبع.
- يتم توزيع مياه نبع عين السلطان بين الاستخدام المنزلي عبر شبكة مياه الشرب والاستخدام الزراعي (الري بالتنقيط) عبر شبكة مياه الري.
- (50%) من مياه نبع عين السلطان يستخدم للأغراض المنزلية (50%) يتم استخدامه عبر شبكة الري الحديثة.
- (35 – 40%) من إجمالي الأراضي الزراعية في مدينة أريحا يتم ريها من نبع عين السلطان..
- حتى عام (1996) كانت مدينة أريحا تعتمد على شبكة مياه قديمة تم تأسيسها منذ الخمسينات وهي عبارة عن خطوط مواسير من الاسبست القديمة، وكانت هذه الشبكة تعاني من فاقد في المياه عالي جداً نتيجة السيول والكسور في هذه الشبكة.



- حصلت البلدية على دعم من الدول المانحة عن طريق (UNDP) من أجل تأهيل مشروع شبكة مياه الشرب مع تأهيل للمضخات وتأهيل للخرانات الرئيسية. وهذا المشروع كان بكلفة إجمالية حوالي (8 مليون دولار) وتم الانتهاء من تأهيل شبكة مياه الشرب في منتصف عام (2001) وبدأنا تشغيل شبكة حديثة من مواسير الحديد المجلفن للخطوط الرئيسية ووصلات المنازل.
- إجمالي طول الشبكة للخطوط الرئيسية (86 كم) وبالنسبة للخطوط الفرعية ووصلات المنازل حوالي (86 كم).

جدول رقم (19): تشخيص قطاع المياه

التقييم			القيمة القياسية	المصدر	القيمة	المؤشر (رقمي)
ضعيف	متوسط	جيد				
		x	% 100	قسم المياه دائرة الخدمات في بلدية أريحا	%95	نسبة السكان المخدومين من شبكة الشرب
		x	% 100		%95	نسبة التجمعات المخدومة من شبكة الشرب
		x	لتر		206	معدل الاستهلاك للفرد الواحد يومياً
		x	شيكال		1.4	متوسط سعر المياه في مدينة أريحا
		x	% 100		%19	معدل نسبة الفاقد من الشبكات
		x	% 100			
التقييم			القيمة القياسية	المصدر	القيمة	المؤشر (وصفي)
ضعيف	متوسط	جيد				
		x	%100	البلدية	%90	صلاحية أقطار الشبكات الحالية

13.2.2 تحليل قطاع المياه:

نقاط القوة:

- وجود شبكة مياه حديثة تغطي نسبة جيدة من المناطق السكنية.
- وجود مصدر مياه حيوي (نبع عين السلطان).
- وجود قسم مياه مدرب في البلدية للصيانة والجباية.
- إمكانية زيادة مصادر المياه.
- نوعية المياه التي تصل المواطنين ممتازة وحسب معايير منظمة الصحة العالمية (W.H.O).

نقاط الضعف:

- مصدر مياه وحيد بدون وجود مصادر احتياطية.
- انخفاض سعر التعرفة.
- معدل استهلاك الفرد مرتفع.
- ضعف الجباية الشهرية خصوصاً في مياه الري.
- ارتفاع درجات الحرارة صيفاً.
- عدم وجود التمويل الكافي لتمويل مشاريع التوسعة (الاعتماد الرئيسي على الدول المانحة).
- عدم عدالة في توزيع مياه الشرب وذلك لضعف في تصميم الشبكة.



13.3 قطاع الصرف الصحي:

13.3.1 تشخيص قطاع الصرف الصحي:

لا تتوفر في محافظة أريحا شبكة مياه مجاري غير أن العمل يجري لإنشاء هذه الشبكة، حيث يعتمد أغلب سكان المدينة على حفر إمتصاصية في تصريف المياه العادمة مما تشكل خطر تلوث المياه الجوفية.

جدول رقم (20): تشخيص قطاع الصرف الصحي

التقييم			القيمة القياسية	المصدر	القيمة	المؤشر (رقمي)
ضعيف	متوسط	جيد				
X			% 100	البلدية	%0	توفر شبكة صرف صحي
		X	% 100		%100	عدد الحفر الامتصاصية في التجمع
	X		شيكل/كوب		10	معدل تكلفة التخلص من مياه الصرف الصحي
التقييم			المصدر	المؤشر (وصفي)		
ضعيف	متوسط	جيد				
X			البلدية		مخلفات حفر الامتصاص يتم تفريغها في موقعين:	
					1. المكب الرئيسي في شرق المدينة.	
		X			2. محطة معالجة فندق الانتركوننتنتال والتي لا تستقبل غير المياه العادمة المنزلية وبكميات محدودة	

13.3.2 تحليل واقع قطاع الصرف الصحي:

نقاط القوة:

- العمل قائم على انشاء شبكة صرف صحي.
- تأييد معظم السكان لضرورة إنشاء شبكة صرف صحي.
- استعداد السكان لدفع رسوم المياه والصرف الصحي.
- وجود الوعي بالبيئة المائية لدى المواطن.

نقاط الضعف:

- مشروع الصرف الصحي لا يغطي كامل مدينة أريحا وضواحيها بسبب عجز في التمويل.
- النزاع القائم على الارض المنوي إقامة محطة المعالجة عليها.
- امكانية الاستفادة من المياه المعالجة في الزراعة.



13.4 قطاع النفايات الصلبة:

13.4.1 تشخيص قطاع النفايات الصلبة:

جدول رقم (21): تشخيص قطاع النفايات الصلبة

التقييم			القيمة القياسية	المصدر	القيمة	المؤشر (رقمي)	
ضعيف	متوسط	جيد					
	X		طن	مجلس الخدمات المشترك/ أريحا	480	كمية النفايات الصلبة المنتجة سنوياً بالمدينة	
X			طن		254	كمية النفايات البلاستيكية المنتجة سنوياً بالمدينة	
		X	%100		%90	نسبة التجمعات المخدومة بجمع النفايات الصلبة	
	X		400		305	عدد الحاويات	
	X		6		4	عدد سيارات جمع النفايات	
	X		4500		3500	عدد البيوت المشمولة في عملية الجمع	
	X		50		40	عدد عمال جمع النفايات الصلبة	
					رسوم جمع النفايات الصلبة بيت/سنة:		
X			دينار		24	1 – 3 غرف	
X			دينار		32	4 – 5 غرف	
X			دينار	48	6 – فما فوق غرف		
التقييم			المصدر	المؤشر (وصفي)			
ضعيف	متوسط	جيد					
	X		مجلس الخدمات المشترك/ أريحا	يتم العمل على تجديد وصيانة الحاويات			
		X		يتم تكسير النفايات وطمرها بدلاً من حرقها			
X				انتشار المخلفات الزراعية وأكياس النايلون في أراضي المدينة			

13.4.2 تحليل قطاع النفايات الصلبة:

المؤثرات الايجابية (نقاط القوة – بما فيها المصادر المتوفرة / الفرص):

- تقديم خدمة إدارة النفايات الصلبة في 17 تجمع على امتداد منطقة الأغوار.
- تطوير مكب النفايات في مدينة أريحا وتحويله إلى مكب صحي.
- توريد العديد من الآليات والمعدات اللازمة لمعالجة النفايات الصلبة.
- الحد من الآثار السلبية للنفايات الطبية الخطرة من خلال عمل خلايا خاصة لها وبرنامج جمع خاص من المراكز الأكثر إنتاجاً لهذه النفايات.

المؤثرات السلبية (نقاط الضعف / التهديدات):

- عدم تعاون الأهالي من حيث الحفاظ على الحاويات من الحرق.
- نقص في أعداد العاملين.
- ضعف نظام التحصيل.
- انتهاء العمر الفعلي للمكب.



13.5 القضايا ذات الأولوية:

- توفير التمويل اللازم لاستكمال مشروع الصرف الصحي.
- حل مشكلة مكب النفايات الحالي.
- كفاءة نظام جمع النفايات في المدينة.
- العمل على الغاء استخدام ميثيل البرومايد لتعقيم التربة.
- استخدام البلاستيك غير القابل للتحليل في الزراعة .
- المحافظة على الموروثات الحيوية وتحديد مناطق الحماية في المحافظة .
- مقاومة الملوحة والجفاف في المدينة.
- دراسة آلية تجميع مياه الأمطار والاستفادة منها في المدينة.
- مراعاة الجانب البيئي في برامج التطوير السياحي والصناعي.

14 أهم القضايا التنموية ذات الأولوية:

- عشوائية البناء.
- خطة إستراتيجية للمدينة.
- غياب مخطط شامل للمدينة.
- التوعية بين الناس لأهمية التخطيط ومشاركتهم به.
- تطوير خطط التنمية الخاصة بالمرأة والداعمة لكافة حقوقها.
- توفير المرافق التي تعنى بقطاع المسنين.
- عمل حدائق ترفيهية في الاحياء.
- تنفيذ برامج توعوية في مراحل النمو والتعامل مع الطفولة.
- توفير المرافق التي تعنى بقطاع الشباب.
- ضعف الإمكانيات والتجهيزات الخاصة بأمور الإنقاذ.
- زيادة القوى البشرية المدربة من الدفاع المدني المتخصصة في مجال الإنقاذ والكوارث.
- العمل على تفعيل برنامج محاضرات توعية (نظرية وعملية) تشمل جميع الفئات المجتمعية في المدينة.
- توفير مراكز صحية في المدينة لتقديم الرعاية الصحية اللازمة في حال وقوع أي كارثة.
- دراسة إقامة منطقة صناعية في المدينة.
- تعزيز السياحة المحلية وزيارة الاماكن الاثرية .
- إستغلال كون المدينة معبر حدودي من خلال الاستثمار في جانب الدعاية والاعلان.
- تزويد مديرية الصحة أومستشفى أريحا بالأجهزة الطبية اللازمة.
- الإسراع في تنفيذ مشروع شبكة الصرف الصحي.
- توفير الامكانيات الحديثة لذبح اللحوم والدواجن.
- نقص التجهيزات المدرسية اللازمة.
- حماية أراضى الزراعيّة من التوسع العمراني غير المدروس.
- تقديم الدعم والارشاد لقطاع الزراعة والمزارعين في المدينة.
- تطوير مصادر مياه ري المزارع في المدينة.
- إيجاد مصادر بديلة للمواد الزراعيّة المستوردة من أراضي 48 والتي غالباً تكون تكلفتها مرتفعة.
- تشجيع وترويج الاستثمار السياحي في مجالات الخدمات والمرافق السياحية .
- توفير بنية تحتية ثقافية في المدينة.
- تعزيز أهمية الثقافة في المدينة.



- حل مشكلة مكب النفايات الحالي.
- كفاءة نظام جمع النفايات في المدينة.
- مراعاة الجانب البيئي في برامج التطوير السياحي والصناعي.

15 المصادر والمراجع:

- وزارة الإقتصاد الفلسطيني, (1999). صادرات وواردات مدينة أريحا .
الغرفة التجارية, (1999), محافظة أريحا والأغوار .
موقع ويكيبيديا (www.wikipedia.org), (2011). مدينة أريحا .



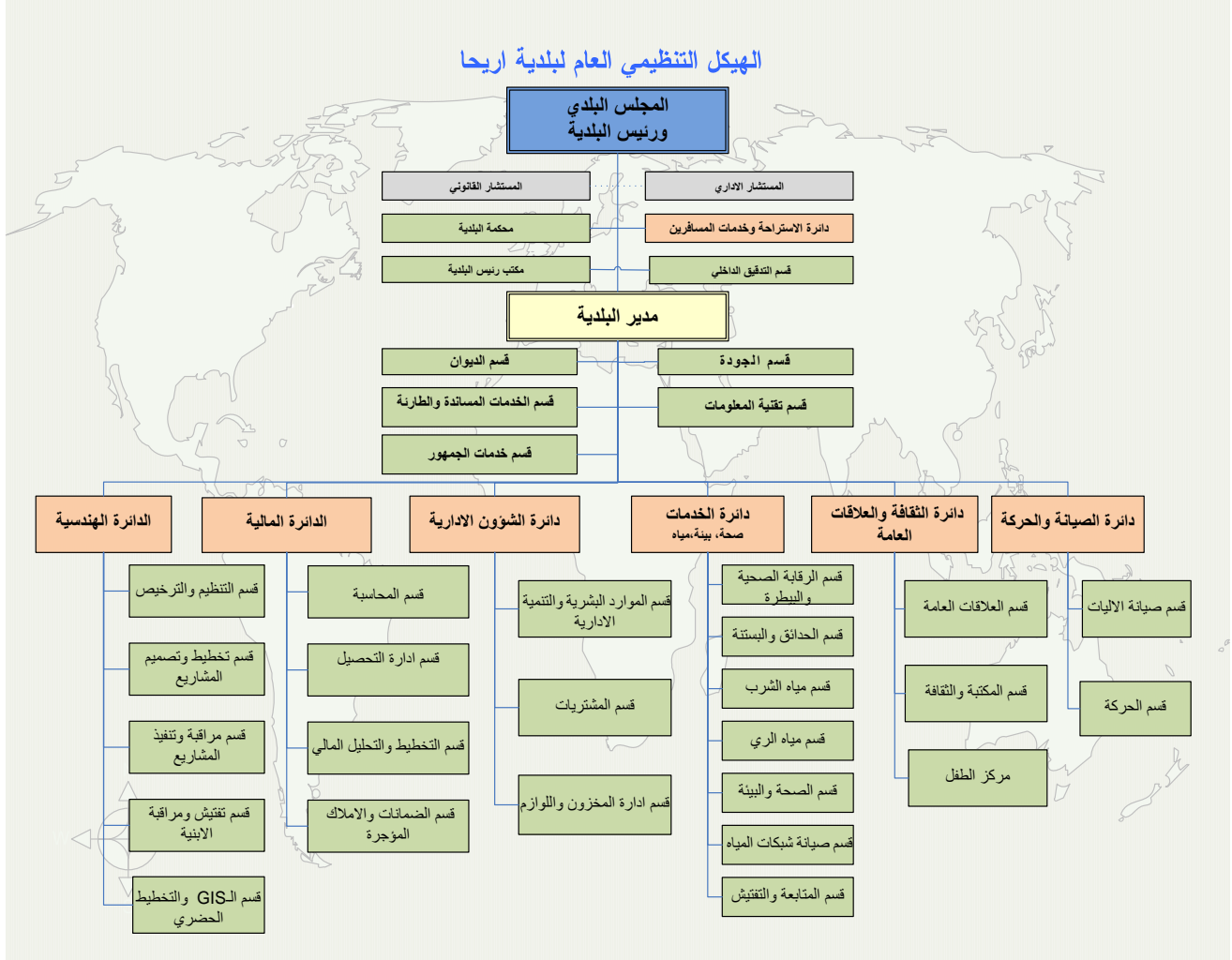
16 الملحق:

ملحق رقم (1): الوضع القائم للمجلس البلدي:

1. يتضح أن الجزء الأكبر من مناقشات المجلس وقراراته كانت حول مشاكل المواطنين ووضع حلول لها من حيث (مشاكل البناء والتجاوزات والتعديبات على الاراضي) ومناقشة بعض المشاريع وتحديد اولويات تنفيذها حسب جهة التمويل، وتقديم بعض الاقتراحات المتعلقة بتطوير وتنظيم المدينة بالاضافة الى مشاكل الموظفين داخل البلدية.
2. قام المجلس البلدي بتشكيل مجموعة من اللجان (من أعضاء المجلس البلدي) ولكن هناك جزء غير فعال من هذه اللجان واللجان الفاعلة هي (لجنة المشتريات والعطاءات، لجنة التنظيم والبناء) ، أما اللجان الغير فاعلة فهي (لجنة الثقافة والادارية، لجنة السياحة،....) لأسباب عديدة أهمها إستقالة بعض أعضاء المجلس.
3. يوجد اتصال جيد بين اعضاء المجلس البلدي الفاعلين وموظفي البلدية لمتابعة بعض القضايا مثل(الترخيص والتنظيم والمشتريات والعطاءات) من خلال جلسات او الاتصال الشفوي.
4. يشارك بعض اعضاء المجلس البلدي رئيس البلدية الاجتماعات المنعقدة لمناقشة بعض القضايا.
5. هناك اتصال مباشر من بعض اعضاء المجلس البلدي مع موظفي البلدية أحيانا يكون له أثر سلبي على سير العمل في البلدية.
6. لجان العمل المشكلة من أعضاء المجلس البلدي والفاعلة في البلدية تقوم في بعض القضايا باتخاذ قرارات دون الرجوع الى الجهات المختصة ذات العلاقة مما يؤثر سلباً على فعالية هذه القرارات.
7. هناك مشكلة إدارية في صياغة بعض قرارات المجلس البلدي يترتب عليها حدوث إرباك لدى الموظفين المعنيين بهذه القرارات من حيث آلية العمل ومسؤولية التنفيذ وفترة الانجاز لهذه القرارات.
8. يوجد إتصال جيد مع رئيس البلدية من خلال إجتماعات دورية بين رئيس البلدية ومدراء الدوائر فقط ولكن لا يوجد متابعة للتوصيات.
9. الاتصال مع المواطنين ضعيف (لا يعتمد على منهجية واضحة) يرتكز فقط على بعض الاجتماعات بناء على طلب الجهات الممولة وأحيانا بمبادرة من المجلس ولكن ليس وفق منهجية واضحة.
10. يوجد محاضر اجتماعات موثقة لمحاضر جلسات المجلس البلدي علما بان جلسات المجلس تتم من خلال دعوات رسمية في معظمها مرفقا بها جدول أعمال الجلسة في بعض الاحيان والطارئة فقط من خلال الاتصال الهاتفي.
11. يتم اتخاذ قرارات المجلس في بعض القضايا من خلال عرض الموضوع على اعضاء المجلس والتصويت عليه وبعض القرارات يتم التوافق عليها اثناء الجلسة.
12. لا يوجد متابعة وطلب لحوح من المجلس البلدي يلزم الدوائر بتقديم التقرير الدوري أو الخطة السنوية عن أعمال البلدية من اجل المناقشة والمتابعة.
13. آلية الاتصال الاداري مع الدوائر جيدة وتتم من خلال الكتب والمراسلات و احيانا المراجعات الشفوية.
14. لا يوجد خطة استراتيجية لدى المجلس البلدي ولا يوجد خطة سنوية للبلدية باستثناء الخطة المالية المتمثلة بالموازنة السنوية علما انه تم اعداد خطة استراتيجية لبلدية أريحا معدة بالتعاون مع شركة النخبة في عام 2010 للفترة 2011-2014 وقد تم اعداد خطة سنوية لسنة 2011 ولكن لم تفعل ليومنا هذا.
15. لا يوجد متابعة إحصائية للقرارات التي يتخذها المجلس وتواريخ تنفيذها ولا يوجد معلومات راجعة للمجلس عن مشاكل تنفيذها.
16. يوجد قسم لتخطيط وتصميم المشاريع في البلدية يقوم حالياً بإعداد الدراسات والاحتياجات للامور الهندسية فقط، وبالتالي هناك غياب لتخطيط المشاريع على مستوى البلدية.



ملحق رقم (2): الهيكل التنظيمي لبلدية أريحا



الرسم رقم (3): الهيكل التنظيمي لبلدية أريحا



ملحق رقم (3):

قائمة الشعب غير المدرجة على الهيكلية :

- | | |
|--------------------------------|--------------------------------------|
| مسؤول شعبة الملفات . | مسؤول شعبة / يعمل مراقب دوام المجمع. |
| مسؤول شعبة/الدائرة المالية. | مسؤول شعبة الأرشيف/الدائرة المالية. |
| مسؤول شعبة الجباة . | مسؤول شعبة التفتيش . |
| مسؤول شعبة الفحص والمتابعة . | مسؤولة شعبة السكرتاريا . |
| مسؤولة شعبة الرسم . | مسؤول شعبة/مكتب الرئيس . |
| مسؤول شعبة/ المكتبة . | مسؤول شعبة / المكتبة. |
| مسؤول شعبة العلاقات العامة | نائب مدير الخدمات . |
| مسؤول شعبة المقبرة الإسلامية . | مسؤول شعبة رش المبيدات . |



ملحق رقم (4):

الاحتياجات المتعلقة باجراءات العمل والانظمة الادارية والمحوسبة

- إدارة عملية الشراء كنظام اداري وقانوني واضح وشامل لكن غير محوسب.
- الاصول الثابتة : يوجد نظام اداري واضح من ناحية ضبطها لكنه غير مفعّل.
- ضبط المستودعات : يوجد نظام اداري واضح، أما من الناحية الحاسوبية فإنه يوجد نظام محوسب ولكن غير متكامل وينقصه نظام كفالات وبرنامج المراسلات الالكترونية والعهد.
- يوجد نظام تقييم أداء قديم ولكنه غير مفعّل وهناك مسودة جديدة قيد التطوير.
- لا يوجد خطة تدريب وإنما يكون الترشيح اختياري.
- الاجراءات الجزائية غير موجودة لكن هناك مسودة قيد الإقرار.
- التنقلات الادارية : لا يوجد نظام للتنقلات.
- الرواتب : لا يوجد نظام موثّق.
- ضبط الدوام : يوجد نظام الكتروني يدوي لضبط الدوام ولكن ليس في كل مرافق البلدية.
- بالنسبة لتعيين الموظفين لا يوجد نظام الكتروني لتعيينهم .
- لا يوجد صندوق تقاعد.
- لا يوجد دليل سياسات مالية واضح يستند على قانون.
- لا يوجد خطة استراتيجية.
- يوجد نظام GIS في البلدية ولكن غير مفعّل لعدم وجود كادر في هذا القسم.



ملحق رقم (5):

جدول رقم (22): قائمة الوظائف في البلدية

أولاً : مكتب رئيس البلدية		
الرقم	الوظيفة	المؤهل العلمي
1	سكرتيرة مكتب رئيس البلدية / مسؤول شعبة	بكالوريوس
2	مفتش ميداني	توجيهي
3	موظف استقبال	دون التوجيهي
4	موظف استقبال	دون التوجيهي
5	فراشة في مكتبة البلدية	دون التوجيهي
ثانياً : قسم محكمة البلدية		
الرقم	الوظيفة	المؤهل العلمي
1	محامي البلدية / رئيس قسم المحكمة	بكالوريوس
2	مسؤول شعبة متابعة التنفيذ	دون التوجيهي
3	مسؤول شعبة قلم البلدية	توجيهي
ثالثاً : مجلس الخدمات المشترك		
الرقم	الوظيفة	المؤهل العلمي
1	رئيس قسم الصحة مدير مجلس الخدمات المشترك	بكالوريوس
2	مسؤول شعبة	بكالوريوس
3	مسؤول شعبة	دبلوم
4	سائق	دبلوم
5	مسؤول شعبة ادارة النفايات	توجيهي
6	سائق	توجيهي
7	عامل تنظيفات	دون التوجيهي
رابعاً : مكتب مدير البلدية		
الرقم	الوظيفة	المؤهل العلمي
1	مدير البلدية	ماجستير
2	سكرتيرة مدير البلدية	
خامساً : قسم تقنية المعلومات		
الرقم	الوظيفة	المؤهل العلمي
1	رئيسة قسم تقنية المعلومات	ماجستير
2	مسؤول شعبة الصيانة	دبلوم
سادساً : قسم الجودة		
الرقم	الوظيفة	المؤهل العلمي
1	رئيس قسم الجودة	ماجستير
سابعاً : قسم خدمات الجمهور		
الرقم	الوظيفة	المؤهل العلمي
1	رئيس قسم خدمات الجمهور	بكالوريوس
2	مسؤول شعبة المعاملات	بكالوريوس



توجيهي	مسؤول شعبة الشكاوي وطلبات الخدمة	3
بكالوريوس	موظف في قسم خدمات الجمهور	4

ثامناً : قسم الديوان		
الرقم	الوظيفة	المؤهل العلمي
1	رئيس قسم الديوان	بكالوريوس
2	مسؤولة شعبة السكرتاريا	توجيهي
3	مسؤول شعبة الارشيف	توجيهي
4	مأمور مقسم	توجيهي
5	مراسل	دون التوجيهي

تاسعاً : دائرة الشؤون الإدارية		
الرقم	الوظيفة	المؤهل العلمي
1	مدير ائرة الشؤون الادارية	ماجستير
2	رئيس قسم الموارد البشرية والتنمية الادارية	بكالوريوس
3	مسؤول شعبة الرواتب والأجور	دبلوم
4	مسؤول شعبة تنمية الافراد	دبلوم
5	مسؤول شعبة الرقابة الوظيفية وملفات الموظفين	بكالوريوس
6	مراقب دوام	توجيهي
7	مراقب دوام المجمع/ مسؤول شعبة	دبلوم
8	رئيس قسم المشتريات	بكالوريس
9	مسؤول شعبة العطاءات	توجيهي
10	مسؤول شعبة متابعة الموردين	توجيهي
11	رئيس قسم ادارة المخزون واللوازم	توجيهي
12	مسؤول شعبة بيانات المشتركين	بكالوريوس
13	مسؤول شعبة العهد	توجيهي
14	المستشار القانوني / راتب مقطوع غير متفرغ	بكالوريوس

عاشراً : الدائرة المالية		
الرقم	الوظيفة	المؤهل العلمي
1	مدير دائرة الشؤون المالية	بكالوريوس
2	مسؤولة شعبة الأرشيف	توجيهي
3	رئيس قسم المحاسبة	بكالوريوس
4	مسؤول شعبة الواردات	توجيهي
5	مسؤول شعبة	بكالوريوس
6	مسؤول شعبة الموردين	دبلوم
7	مسؤولة شعبة التدقيق والمتابعة	بكالوريوس
8	رئيس قسم الضمانات واملاك لبلدية	توجيهي
9	رئيس قسم التخطيط والتحليل المالي	بكالوريوس
10	مسؤولة شعبة التحليل المالي	ماجستير
11	رئيس قسم ادارة التحصيل	بكالوريوس
12	مسؤولة شعبة جباية اثمان المياه	توجيهي
13	مسؤول شعبة الجباه	توجيهي



دون التوجيهي	مسؤول شعبة بيانات المشتركين	14
بكالوريوس	مسؤول شعبة جباية الموارد الاخرى	15
توجيهي	موظف في شعبة جباية اثمان المياه	16
توجيهي	موظف مالي	17
دون التوجيهي	أمين صندوق الفرعي	18

حادي عشر : الدائرة الهندسية

الرقم	الوظيفة	المؤهل العلمي
1	مدير الدائرة الهندسية	بكالوريوس
2	مسولة شعبة السكرتيريا /قسم التنظيم والترخيص	توجيهي
3	سكرتيرة في الدائرة الهندسة	توجيهي
4	رئيس قسم التنظيم والترخيص	بكالوريوس
5	مهندس	بكالوريوس
6	مسؤول شعبة التفتيش	دبلوم
7	مسؤولة شعبة الرسم	دبلوم
8	مسؤول شعبة الارشيف	دبلوم
9	رئيس قسم التفتيش ومراقبة الابنية	توجيهي
10	مسؤول شعبة الفحص	توجيهي
11	رسام معماري	دون التوجيهي
12	رئيسة قسم تخطيط وتصميم المشاريع	بكالوريوس
13	رئيس قسم مراقبة تنفيذ المشاريع	بكالوريوس
14	مهندس	بكالوريوس
15	مسؤول شعبة صيانة شبكة كهرباء	توجيهي
16	كهربائي	دبلوم
17	مسؤول شعبة مراقبة المشاريع	دبلوم
18	مراقب عمال الحدادين	دون التوجيهي
19	حداد	دون التوجيهي
20	مراقب عمال الصيانة	دون التوجيهي
21	عامل بناء	دون التوجيهي
22	عامل صيانة	دون التوجيهي
23	معلم بناء	دون التوجيهي
24	معلم دهان	دون التوجيهي

ثاني عشر : دائرة الصيانة والحركة

الرقم	الوظيفة	المؤهل العلمي
1	مدير دائرة الحركة والصيانة	توجيهي
2	رئيس قسم الحركة	توجيهي
3	سائق	توجيهي
4	سائق جرافة	دون التوجيهي
5	رئيس قسم صيانة الاليات	دبلوم
6	مسؤول شعبة كهرباء السيارات	توجيهي
7	ميكانيكي	دون التوجيهي
8	ميكانيكي	دون التوجيهي

ثالث عشر : دائرة العلاقات العامة

الرقم	الوظيفة	المؤهل العلمي
1	مديرة دائرة الثقافة والعلاقات العامة	توجيهي



2	سكرتيرة	توجيهي
3	رئيس قسم العلاقات العامة	بكالوريوس
4	مسؤول شعبة العلاقات العامة	بكالوريوس
5	مسؤول شعبة الاعلام	بكالوريوس
6	رئيس قسم مكتبة البلدية	دبلوم
7	مسؤول الشعبة الفنية	دبلوم
8	موظف/المكتبة	بكالوريوس
9	مسؤولة شعبة/المكتبة	توجيهي
10	رئيس قسم تنمية الطفولة	بكالوريوس
11	سكرتيرة	توجيهي
12	مسؤولة نادي الفنون	دبلوم
13	مسؤول نادي الحاسوب	بكالوريوس
14	عامل حدائق	دون التوجيهي
15	فراشة مركز الطفل	دون التوجيهي
16	مفتش ضمن قسم الضمانات	دبلوم

رابع عشر : دائرة الخدمات (الصحة والبيئة +المياه)

الرقم	الوظيفة	المؤهل العلمي
1	مدير دائرة الخدمات	بكالوريوس
2	نائب مدير دائرة الخدمات	بكالوريوس
3	مسؤول شعبة/سكرتيرة	توجيهي
4	رئيس قسم مياه الشرب	دون التوجيهي
5	مسؤول شعبة ادخال القراءات	توجيهي
6	قارئ عدادات	توجيهي
7	مسؤولة شعبة الخدمات والاستعلامات	دبلوم
8	مسؤول شعبة قراءة عدادات مياه الشرب	توجيهي
9	رئيس قسم مياه الري	توجيهي
10	سكرتيرة	توجيهي
11	مسؤول شعبة جدولة وتوزيع مياه الري	توجيهي
12	موزع مياه ري	
13	حارس في النبعة	دون التوجيهي
14	موزع مياه ري	توجيهي
15	رئيس قسم المتابعة والتفتيش	دون التوجيهي
16	مسؤول شعبة التفتيش	توجيهي
17	مسؤول شعبة الحرف والصناعات	دون التوجيهي
18	مفتش اسواق	توجيهي
19	رئيس قسم صيانة شبكات المياه	بكالوريوس
20	مسؤول شعبة صيانة العدادات	دون التوجيهي
21	مسؤول شعبة صيانة شبكة مياه الشرب	دبلوم
22	مساعد موسر جي	دون التوجيهي
23	موسر جي	دون التوجيهي
24	عامل صيانة	توجيهي
25	مسؤول شعبة صيانة شبكات الري	دون التوجيهي
26	عامل صيانة شبكات الري	دون التوجيهي
27	رئيس قسم الصحة والبيئة	توجيهي
28	مسؤول شعبة المختبر	بكالوريوس
29	مسؤول شعبة النفايات اليدوية والطارئة	دون التوجيهي
30	مراقب عمال	توجيهي
31	عامل تنظيفات	دون التوجيهي
32	رئيس وحدة الرقابة الصحية والبيطرة	طبيب بكالوريوس
33	حارس المسلخ	دون التوجيهي
34	رئيس قسم الحدائق والبستنة	بكالوريوس
35	مسؤول شعبة الجزر والأرصفة	دون التوجيهي

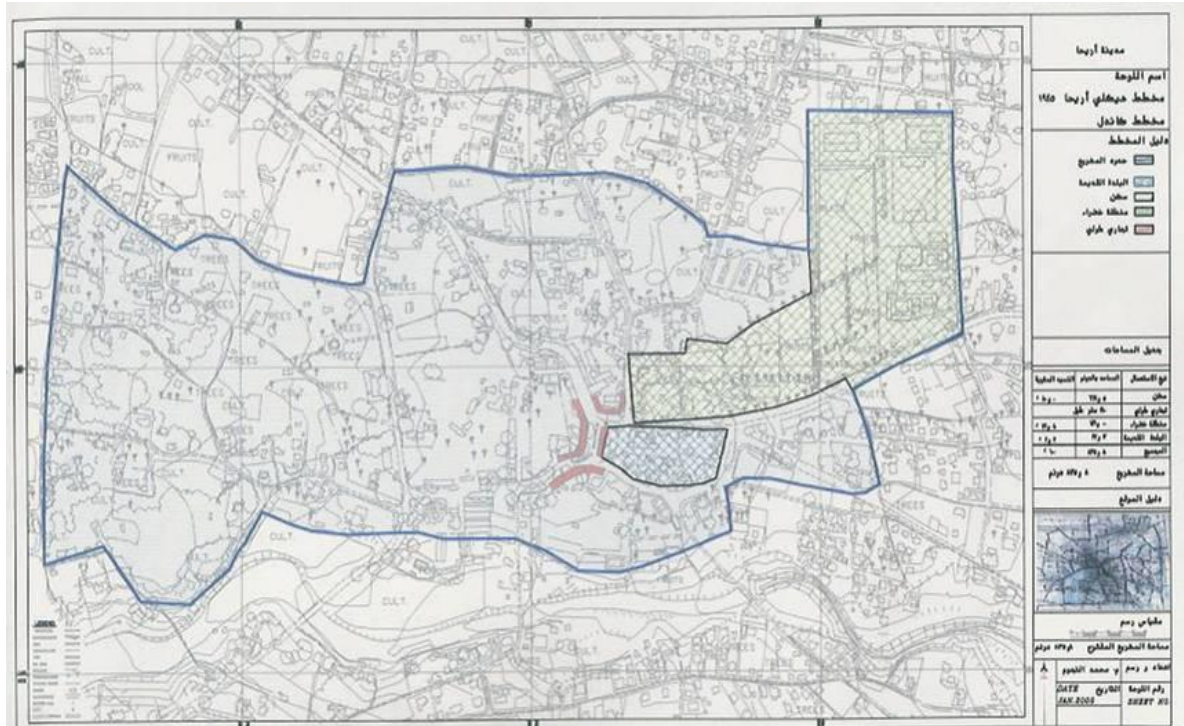


دون التوجيهى	مسؤول الحديقة الاسبانية	36
دون التوجيهى	عامل حدائق	37
دون التوجيهى	مسؤول المقبرة	38
دون التوجيهى	حارس مزرعة البلدية	39
توجيهى	رئيس قسم الخدمات المساندة	40
دون التوجيهى	حارس	41

ملحق رقم (6): المراحل التاريخية للمخطط الهيكلي لمدينة أريحا:

تعاقبت على حكم فلسطين عدة جهات خلال القرن العشرين وكان لهذه الجهات تأثيرها المباشر على استعمالات الأراضي في فلسطين، مدنها وقرائها كافة، وقد حاولت كل جهة التأثير على التخطيط وعلى استعمالات الأراضي من خلال الأنظمة والقوانين من خلال المخططات الإقليمية والهيكلية والتفصيلية التي حكمت نمو وتوسع وتنظيم التجمعات السكانية في فلسطين وفي حالتنا هنا في مدينة أريحا فقد تم إعداد مجموعة من المخططات الهيكلية للمدينة بلغت خمسة مخططات وهي:-

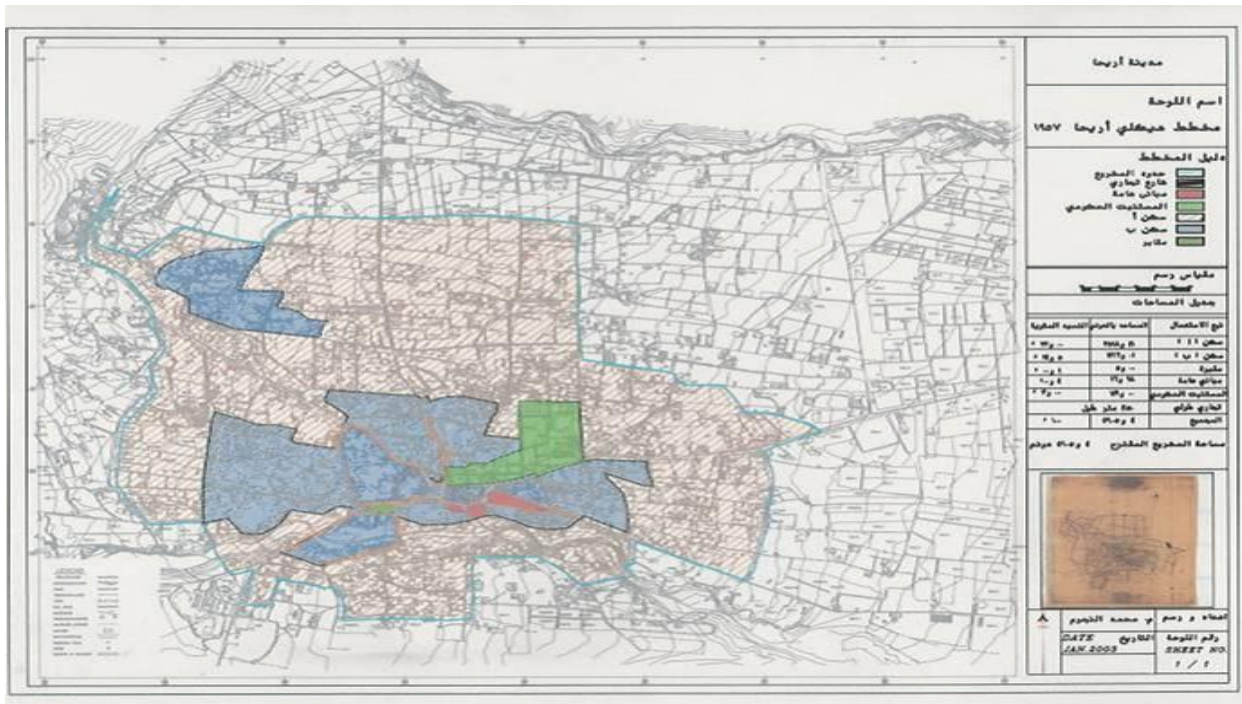
1 - المخطط الهيكلي البريطاني الذي أعد وصدق في الفترة 1941-1945 حسب ما هو مبين في خارطة رقم (2)



خارطة رقم (2): المخطط الهيكلي لعام 1945م

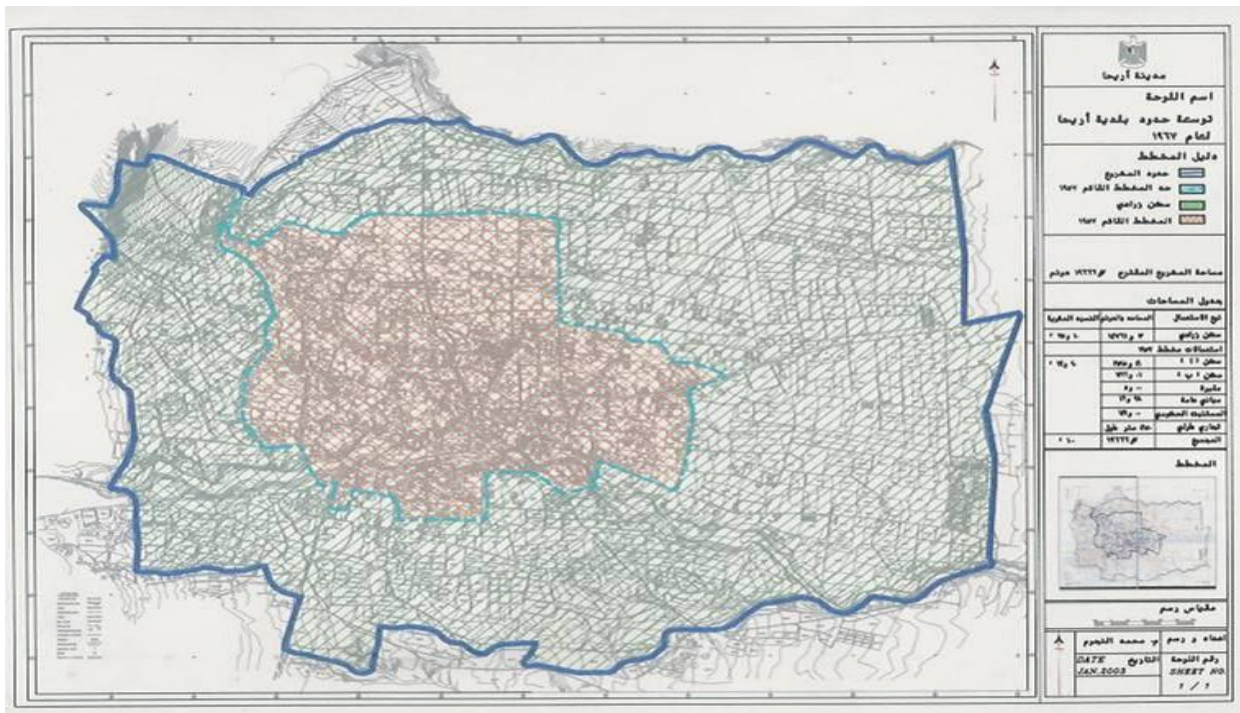


2 - المخطط الثاني في فترة الحكم الأردني والذي صودق في عام 1957 تبلغ مساحة المخطط الهيكلي لمدينة أريحا عام 1957 حوالي (17) كم² حسب ما هو مبين في خارطة رقم (3).



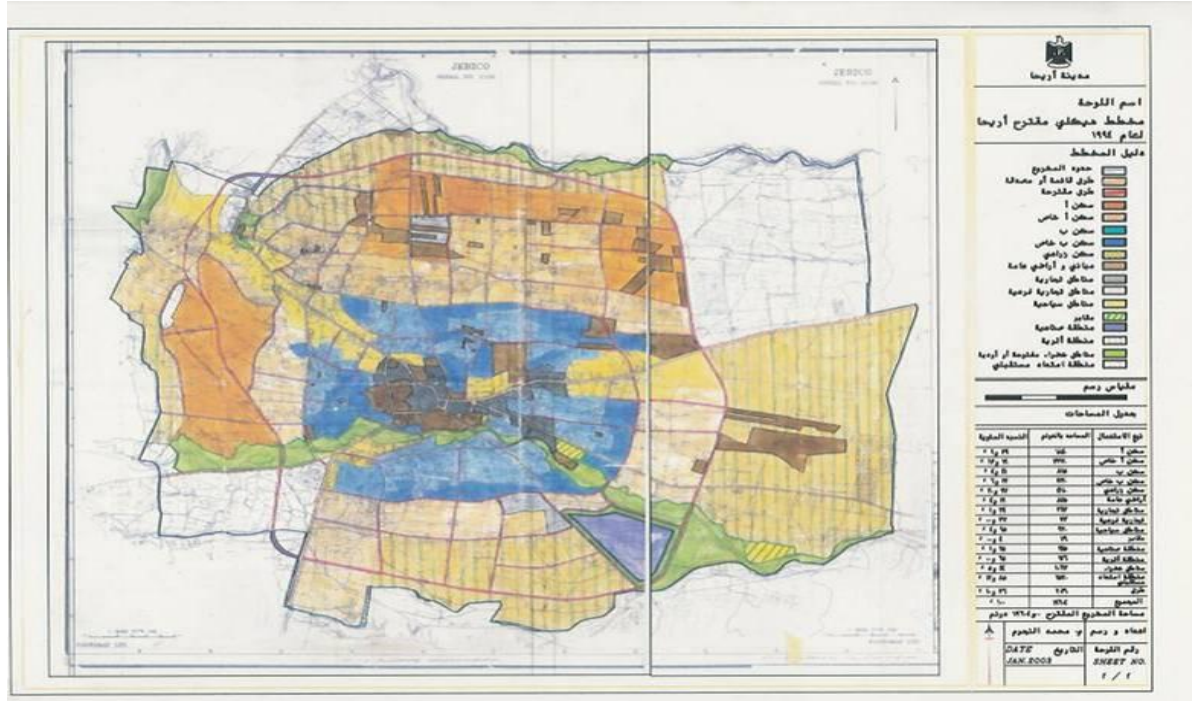
خارطة رقم (3): المخطط الهيكلي لعام 1957م

3 - المخطط الثالث في فترة الحكم الأردني والذي تم إيداعه للاعتراض عام 1967 ومساحته تبلغ حوالي (20) كم² حسب ما هو مبين في خارطة رقم (4).



خارطة رقم (4): المخطط الهيكلي لعام 1967م

4 - المخطط الرابع في فترة الحكم العسكري الإسرائيلي في عام 1992 ولم يبدأ في إجراءات تصديق المخطط وقد شمل (25) كم² فقط. حسب ما هو مبين في خارطة رقم (5).



خارطة رقم (5): المخطط الهيكلية لعام 1994م

5- المخطط الهيكلية الخامس عام 1998 ولم تستكمل اجراءات المصادقة عليه او اكمال دراسته حيث انه شمل (25) كم² فقط ولم تؤخذ بعين الاعتبار إستعمالات الاراضي حيث لم يتم تحديد المناطق الزراعيه او الاثريه أو الاستعمالات الاخرى لذا يتم في الوقت الحالي اجراء بعض التعديلات، علماً أنه تم نشر التعديلات للاعتراض خلال العام 2010.

باقي الاستعمالات بقيت كما هي في المخطط السابق ولم تتم معالجة ودراسة لها علما بوجود الحاجة لذلك، أنظر الجدول (23).

جدول (23): تغير المساحات والنسب المئوية لمناطق السكن في المخططات الثلاثة 1945.1957.1967

نوع السكن	سنة إعداد المخطط	المساحة (دونم)	% من المساحة الكلية
سكن أ	1945	0	0
	1957	3518.41	72%
	1967	3518.41	18%
سكن ب	1945	669.5	80%
	1957	1199	24.4%
	1967	1199	6.1%
بلدة قديمة	1945	17.3	2.2%
	1957	17.3	0.35%
	1967	17.3	0.09%
سكن زراعي	1945	0	0
	1957	0	0
	1967	14761.3	75.6%



القوانين والأنظمة:

في الفترة الحالية يتم التعامل مع المخطط الهيكلي حسب الأنظمة والقوانين والتشريعات التي سنت في فترة السلطة الوطنية الفلسطينية علماً أنه مر بمرحلتين متعددتين من الدراسات لتطوير هذه القوانين والوصول لما هو معمول به حالياً.

التشريعات الصادرة خلال فترة السلطة الوطنية الفلسطينية:

نظام الأبنية والتنظيم للهيئات المحلية لسنة 1996 الذي يختص بالمناطق داخل التنظيم والتي صنفها كمناطق a,b حسب إتفاقية أوسلو والتي وقعت بين حكومة إسرائيل ومنظمة التحرير الفلسطينية عام 1993 وقانون تنظيم المدن والقرى رقم (79) والصادرة عام 1966.

إستعمالات الاراضي كما حددها المخطط الهيكلي 1967:

1. مناطق السكن في أريحا كما حددها المخطط الهيكلي 1967:

لقد اعتمد المخطط الاستعمالات كما وردت في مخطط عام 1957 بتغيير وحيد وهو اضافة مناطق تنظيمية جديدة باستعمال سكن زراعي.

ومن الملاحظ ان المخطط الهيكلي الجديد قد ساعد في تشتيت البناء على حساب الاراضي الزراعية ويعتبر ذلك أثراً سلبياً من الناحية التخطيطية والحفاظ على الاراضي الزراعية والخضراء.

بأقي الاستعمالات بقيت كما هي في المخطط السابق ولم تتم معالجة ودراسة لها علماً بوجود الحاجة لذلك.

2. إستعمالات الأراضي في مدينة أريحا في فترة الاحتلال الإسرائيلي (1967-1994):

إن تغير الوضع السياسي في الضفة الغربية وذلك بوجود الاحتلال الإسرائيلي أعاق الاستمرار في إجراءات تصديق وتجهيز المخطط الهيكلي لعام 1967 وقد أستمرت اللجنة المحلية في تطبيق المخطط غير مكتمل التصديق حتى تم تثبيت الحدود الجديدة للمخطط في بداية عهد السلطة الفلسطينية مغلقة بذلك الباب أمام الاحتلال من التدخل في هذه العملية التخطيطية حتى لا تتأثر المساحة الإجمالية للمخطط سلبياً بما لا يخدم الأهداف السياسية الوطنية.

لقد عملت اللجنة المحلية على المشروع لعمل مخطط هيكلي وكانت عدة محاولات انتهت بتكليف مكتب هندسي استشاري بعمل الدراسات والمخطط الهيكلي في بداية الثمانينات ولم يتم العمل على إجراءات تصديقه، وبهذا يكون المخطط الهيكلي لعام 1967 هو المخطط المعمول به طيلة فترة الاحتلال العسكري الإسرائيلي.

فترة السلطة الوطنية الفلسطينية (1994-2011):

تم العمل على المخطط الهيكلي الجديد من خلال المكتب الاستشاري (أربتك جردانه) الذي قام بإعداد الدراسات والمخطط الهيكلي المعدل لمدينة أريحا وأصبح التنسيق بشكل مباشر بين المكتب الاستشاري واللجنة المحلية لبلدية أريحا ولكن المخطط الهيكلي المعدل لم يدخل أية اجراء قانوني من اجل التصديق ولكن وفي نفس الوقت تقوم بلدية أريحا بتحديث المخطط الحالي للمدينة.

وفيما يلي نلقي الضوء على الاستعمالات المختلفة في الدراسة التخطيطية لعام 1998 والتي بلغت مساحة الاراضي المشمولة بالدراسة 19604 دونم وهي تقريباً بنفس الحدود والمساحة لمخطط عام 1967 والمعدة من قبل المكتب الاستشاري (أربتك جردانه).

إستعمالات الاراضي كما حددها المخطط الهيكلي 1998:

1 - مناطق السكن في مدينة أريحا كما اقترحها المخطط الهيكلي الحالي 1998:

لم يعتمد المخطط المقترح التقسيمات السابقة في المخططات الهيكلية السابقة حيث قسم المناطق السكنية (بأسلوب جديد)



الإستعمال السكني:

معظم اراضي المدينة مصنفة سكنية بانواعها ولم يتم توزيع عادل لباقي القطاعات وتعتبر الكثافة السكانية متوسطة وغير متجانسه تتركز في بعض الاحواض.

- منطقة سكن " ج " واغلب هذه المنطقة مباني قائمه وقد حددت مسار التخطيط وخصص لها (250) دونم بمعدل كثافه سكانية عاليه.
- منطقة سكن " ب " وهي من المناطق الحديثه المنظمه وقد خصص لها (2035) دونم بكثافه سكانية معدلها متوسطه.
- منطقة سكن " أ " وهي المناطق الحديثه المنظمه وقد خصص لها (5210) دونم بمعدل كثافه سكانية قليله نسبيا.

جدول رقم (24): مقارنة المخططات من حيث الكثافة السكانية

نوع السكن	سنة إعداد المخطط	المساحة (دونم)	% من المساحة الكلية
سكن أ	1945	0	0
	1957	3518.41	72%
	1967	3518.41	18%
	1994	5210	26.58%
سكن ب	1945	669.5	80%
	1957	1199	24.4%
	1967	1199	6.1%
	1994	2035	10.63%
بلدة قديمة	1945	17.3	2.2%
	1957	17.3	0.35%
	1967	17.3	0.09%
	1994	0	0
سكن زراعي	1945	0	0
	1957	0	0
	1967	14761.3	75.6%
	1994	4110	20.97%

2 - الأراضي العامة في المخطط الهيكلي 1998

لقد حدد المخطط المقترح الأراضي ذات الملكية العامة والملكية الحكومية وأعطاهما الاستعمال العام وتتركز جزء منها في وسط المدينة وينتشر الجزء الآخر بعيداً عن وسط المدينة وتبلغ مساحة الاراضي العامة في المخطط 825 دونم تقريباً أي ما نسبته 4.21% من المساحة الكلية تشمل مكب للنفايات، تخصيص مساحات كافية للحدائق العامة والمناطق المفتوحة والخضراء والمباني العامة ومكتبه عامه وسط البلد وسوق خضار ومركز للطفل بالإشارة الى العديد من المتنزهات والحدائق واماكن الترفيه ذات الملكيات الخاصة والتي تعطي انطباعاً مميزاً للمدينة ويزيد من عدد الزوار لها.

3 - الاستعمال التجاري في المخطط الهيكلي:

لقد حدد المخطط الحالي المقترح نوعين من الاستعمال التجاري وهما مناطق تجارية ومناطق تجارية فرعية وتتركز في وسط المدينة مع الامتداد قليلاً الى الجنوب والامتداد الاكثر وضوحاً الى الناحية الشرقية من المدينة على امتداد شارع عمان وشارع المغطس. وتبلغ المساحة الاجمالية للمناطق التجارية 336 دونم تقريباً أي ما نسبته 1.71% من المساحة الكلية.



4 - الإستعمال السياحي:

بلغت مساحة الاستعمال السياحي 970 دونم أي ما نسبته 4.95% من المساحة الكلية، وهنا يلاحظ أن المخطط لا يبرز الأهمية السياحية للمدينة بشكل جيد وهذا لا ينسجم مع طبيعة المدينة كونها ذات طابع سياحي مما تحويه من مواقع أثرية مهمة.

5 - المناطق الأثرية:

لقد تحددت المناطق الأثرية على المخطط الهيكلي وقد بلغت مساحتها 126 دونم أي ما نسبته 0.61% من المساحة الإجمالية وقد كان من المهم إبراز هذه المواقع الأثرية لأهميتها وللحفاظ عليها وتطوير الخدمات لها.

6 - المقابر:

لقد حدد المخطط منطقة المقابر بمساحة 79 دونم أي ما نسبته 0.4% من المساحة الكلية خارج حدود المخطط الهيكلي.

وقد أغلقت المقابر القديمة الموضحة على المخططات الهيكلية في التسعينات وتم فتح مقبرة جديدة .

7 - المناطق الخضراء المفتوحة:

لقد حدد المخطط مناطق خضراء وتتركز حول وادي القلط المار من الجزء الجنوبي من المدينة وقد بلغت مساحتها 1067 دونم أي ما نسبته 5.44% من المساحة الكلية. وهي حسب واقع الحال اراضي متآكلة من تأثير مياه الوادي شتاءً والتي لا يتم استعمالها لشيء يذكر وهذا يعني عدم وجود أراضي خضراء مفتوحة حسب واقع الحال في المدينة أي ان التخطيط لم يهتم لهذا الاستعمال.

الزراعية:

في المخطط الحالي شغلت المرتبة الثانية بعد سكن أ،ب حيث بلغت مساحة الاستعمال الزراعي (4110) دونم تقريباً أي ما نسبته 20.97% من المساحة الإجمالية و متركزة داخل المخطط الهيكلي، ثم بدأت المساحة الزراعية بالتناقص حيث تراجعت إلى المرتبة الثانية في المخطط الحالي وقد تراجعت المساحة المزروعة في المدينة بسبب التوسع العمراني وتبوير الأراضي الزراعية لتحويلها إلى أراضي بناء.

8 - المناطق الصناعية:

لا يوجد منطقة ذات استعمال صناعي من خلال أي مخطط هيكلية مصدق، وفي فترة السلطة الوطنية أي منذ عام 1994 تم انشاء بعض المصانع ولكن من خلال مشاريع تفصيلية خاصة بدون أي دراسة شاملة لهذا الاستعمال وبالتالي فإن مواقع الاستعمال الصناعي متوزعة بشكل عشوائي بالإضافة الى أن الورش والحرف القديمة والحديثة الانشاء موزعة بشكل عشوائي بدون أي عملية تخطيط.

حديثاً (قيد الدراسة) تم تخصيص منطقة صناعية زراعية ومساحتها (1115) دونم في المنطقة الجنوبية من المدينة قسم منها في منطقة (أ) بمساحة (615) دونم وفي منطقة "ج" بمساحة (500).

يتم حالياً محاولة دمج بعض الصناعات المجاورة لهذه المنطقة الصناعية المقترحة (مصنع الحديد، مصنع التمور ومصنع البلاستيك) لتوسيع المنطقة وتحويلها الى منطقة صناعية عامة.

9 - الطرق (النقل والمواصلات):

نمط الطرق للمخطط الهيكلي هو الطرق الشعاعية من المركز إضافة للشوارع الرابطة بينها بحيث تشكل أحزمة دائرية حول المركز منتشرة الى الخارج وتبلغ مساحة الطرق 2003 دونم أي ما نسبته 10.36% من المساحة الإجمالية للمخطط.

يأتي استعمال النقل والمواصلات في المدينة في المرتبة الثالثة في المخطط الهيكلي الحالي ويرجع زيادة مساحة هذا الاستعمال الى اتساع شوارع خاصة مقترحة والاهم من ذلك هو الاتساع والامتداد الافقي الغالب للابنية السكنية مما يستدعي وجود مساحة اكبر من الاستعمال للطرق وقد تم وضع بعض الحلول الخاصه بحركة السير وشبكة الشوارع لتغطية حاجات المدينة.

10 الصحة:

خصص المخطط موقعا لمستشفى مركزي (القائم) يغطي احتياجات المدينة بالاضافه الى وجود مركز صحي يقع وسط البلد.

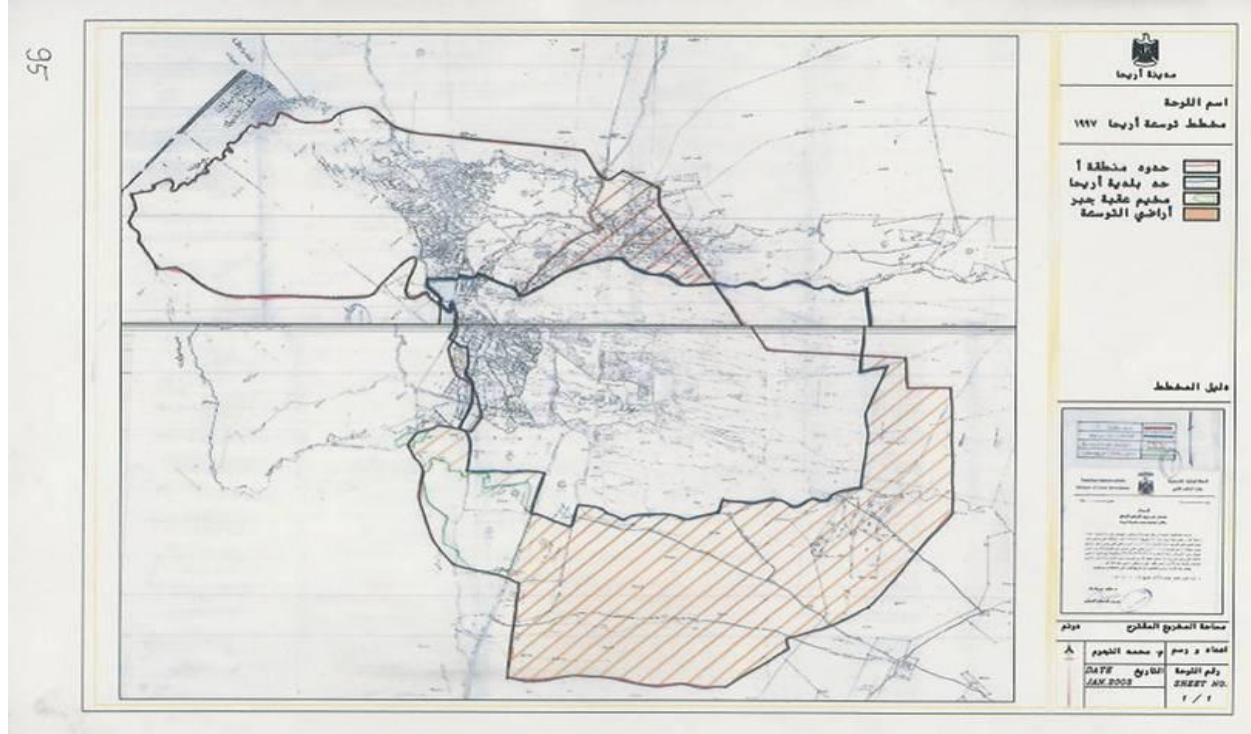
11 منطقة الامتداد المستقبلي:

ما يميز مدينة أريحا امكانية التوسعة المستقبلية وتتركز هذه الاراضي في المنطقة الجنوبية وتسمى اراضي النبي موسى السيح ويتركز ايضا في المنطقة الشمالية

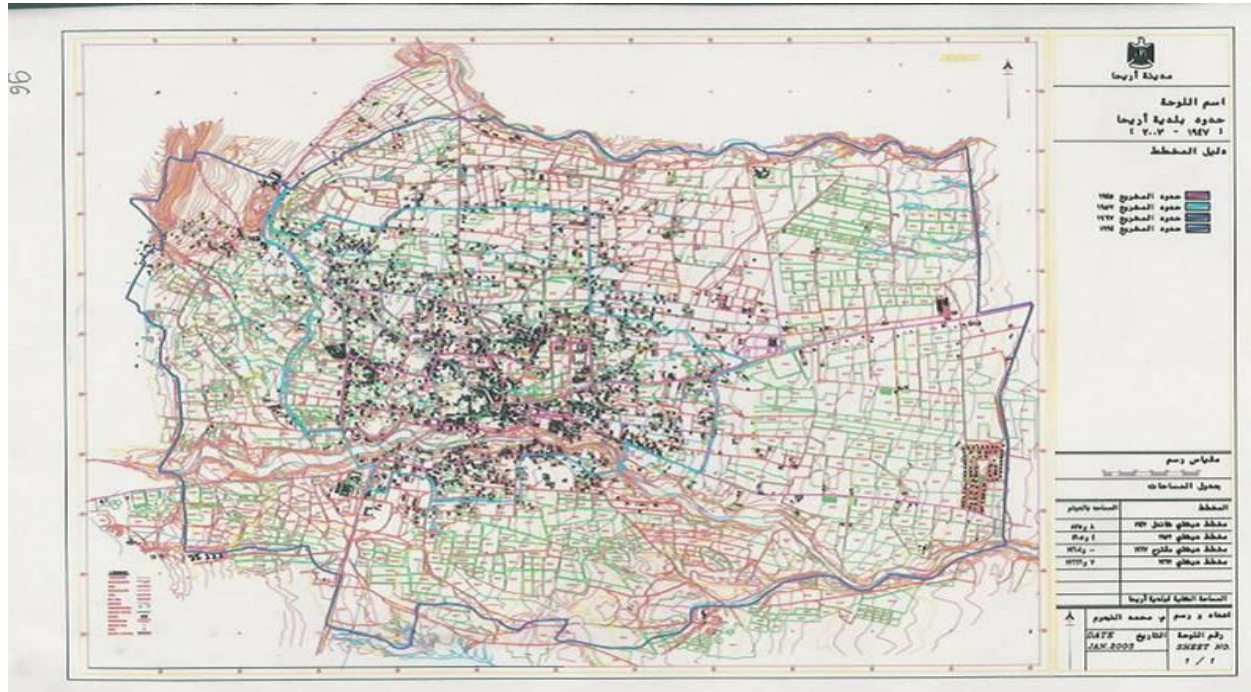
توسعه حدود بلدية أريحا:

في عام 1997 تمت توسعة حدود البلدية لتشمل كامل مساحة أراضي المدينة الواقعة في منطقة الصلاحيات "أ" حسب اتفاقية "أوسلو"، حيث أصبحت مساحة الاراضي المشمولة داخل حدود البلدية حوالي 40كم²، ولكنه لم يتم تنظيم أراضي التوسعة في مخطط هيكلية حتى الان، انظر الخارطة رقم(5-3)، كما وتبين الخارطة رقم (6-3) التسلسل في توسعة حدود المخططات الهيكلية لمدينة أريحا منذ عام 1945م.

خارطة رقم (6): توسعه حدود بلدية أريحا في عام 1997



خارطة رقم (7): توسعة حدود المخططات الهيكلية لمدينة أريحا منذ عام 1945م.



النمو العمراني في المدينة

تعاني مدينة أريحا من مشاكل عمرانية تشمل مجموعه من الصعوبات التي تظهر على البنية التحتية الحضريه للمنطقة المبنية من المدينة مثل سوء توزيع الكثافة الناتج عن سوء التخطيط وضعف التربه وصعوبه المناخ، وفيما يتعلق بتطور المدينة فان الاراضي الغير منظمه غير مستعمله ولا يسمح بتنظيمها لتطورها، فتوسع المدينة وامتدادها العشوائي يصاحبه امتداد للخدمات وارهاق وزيادة تكاليف انشائها وتكاليف تشغيلها .

من اهم مشاكل التخطيط ان المخطط الهيكلية يغطي فقط 49% من مساحة الاراضي داخل حدود البلدية (19604) دونم هي المناطق المنظمة حسب المخطط الهيكلية بالاضافة الى المشاريع التفصيلية التي اضيفت لاحقاً، كما أن قانون الهيئات المحليه لا يأخذ بعين الاعتبار خصوصية مدينة أريحا من حيث أراضيها المنبسطة والمساحات الفارغة وغير المستغلة بالاضافه الى مناخها الحار جدا والذي يحتم على السكان ان يكون لكل منزل حديقة حول المنزل ومساحات للعب الاطفال في محيط المنزل ومساحات لبناء برك السباحة للتخفيف من حرارة الصيف كل هذا يتطلب ان يكون لهذه المدينة وضع خاص وشروط خاصه من حيث تحديد ارتفاع المباني مما يعطي طابعاً مميزاً لهذه المدينة.



ملحق رقم (7):

جدول رقم (25): دليل التجمع السكاني

الموقع			
رمز التجمع بحسب الإحصاء المركزي		مدينة أريحا	
اسم التجمع		التجمعات السكانية المحيطة	
مخيم عقبة جبر، مخيم عين السلطان، قرية الديوك والنويعة.			
الجغرافية			
الموقع بالنسبة للمحافظة		في المركز الجنوبي للمحافظة	
البعد عن مركز المحافظة (كم)		0 كم	
إحداثيات خطوط الطول والعرض		35 degrees, 27 min E 31 degrees, 52 min N	
الارتفاع عن سطح البحر		(280-250) تحت مستوى سطح البحر	
التجمعات السكانية المحيطة		شمال: النويعة	جنوب: جنوب: شرق: غرب: الديوك، عقبة جبر.
معدل هطول الأمطار		165 ملم سنوياً	
طبيعة الأراضي		سهلية	
المساحة الكلية للتجمع (دونم)		40000 دونم	
مساحة المخطط الهيكلي (دونم)		19602 دونم	
مساحة الأراضي الزراعية		9063 دونم	
مساحة الأراضي السكنية		7512 دونم	
مساحة الأراضي السكنية الزراعية		4110 دونم	
مساحة الأراضي الصناعية الزراعية		1115 دونم	
مساحة الأراضي التجارية		336 دونم	
مساحة الأراضي المستخدمة للمواصلات		2003 دونم	
مساحة الأراضي السياحية		970 دونم	
مساحة الأراضي الأثرية		126 دونم	
مساحة أراضي المقابر		79 دونم	
مساحة أراضي خضراء مفتوحة		1067 دونم	
معلومات سكانية (السكان والموارد البشرية)			
عدد السكان		20416	
نسبة الذكور		50.1%	
نسبة الإناث		49.9%	
نسبة من تقل أعمارهم عن 15 عام		37%	
نسبة من تزيد أعمارهم عن 65 عام		3%	
عدد الأسر		3881	
عدد الوحدات السكنية		4870	
نسبة الأمية		10%	
نسبة الحاصلين على شهادات بعد التوجيهي		8%	
نسبة العاطلين عن العمل (بتعريف الإحصاء)		8%	
نسبة العاملين في القطاع الحكومي من مجموع العاملين			
عدد العاملين في القطاع الخاص		10200	



عدد العمال في إسرائيل					200
عدد العاملين في المستوطنات					2500
المصدر الرئيسي لدخل السكان					وظائف حكومية
					الزراعة
					الصناعة
					التجارة
					الخدمات
الثروة الزراعية					
الثروة الزراعية					مع التجمع:
مساحة الأراضي الزراعية					
مساحة الأراضي الزراعية المروية					
مساحة الأراضي الزراعية البعلية					
الثروة الحيوانية					
النوع					عدد المزارع
الأبقار					عدد الرؤوس
الماعز					ملاحظات
الضأن					359
دجاج لاهم					1980
دجاج بياض					2249
نحل					171000 طير
					0
					1448 خلية
الصناعة والاقتصاد					
المنشآت (تحدد بحسب تعريف الإحصاء)					أعدادها
المنشآت الزراعية					5
المنشآت الصناعية					15
المنشآت السياحية					25
المنشآت المتعلقة بالصناعات الإنشائية					3
المنشآت الخدمائية					12
المنشآت التجارية					
البنوك					5
السياحة والآثار					
عدد المواقع الأثرية الرئيسية					6
عدد المواقع السياحية الرئيسية					8
عدد المكاتب السياحية					1
عدد الفنادق					6
الصحة					
التصنيف					
البيان					عام / حكومي
					خاص
					أهلي محلي
					أهلي دولي



		15	عيادة تشمل (طب عام + أمومة وطفولة + مختبر + صحة سنوية)
		4	عيادة تشمل بالإضافة إلى البند الأول (أشعة + طوارئ + عيادات اختصاصات بدوام جزئي)
			مستوصف + تخصصات بدوام 24 ساعة
		1	مستشفيات عامة وخاصة
			مركز طبي خاص أشعة - عيادة تخصصية
		54	إجمالي عدد الأسرة في المستشفيات
		59	إجمالي عدد الأطباء
			إجمالي عدد العاملين في القطاع الصحي

التعليم

عدد المختبرات	عدد الغرف الصفية	عدد المدرسين	الطلاب		المرحلة			اسم المدرسة
			إناث	ذكور	ثانوي	أساسي	روضة	
3	15		495		495			فاطمة الزهراء الثانوية
3	18			573	573			بنات أريحا الثانوية
1	13		407			407		البحثري الأساسية الدنيا
3	20		593			593		بنات أريحا الأساسية
2	7			192	192			البحثري الثانوية
3	11			352	352			هشام بن عبد الملك
3	6			190		190		أبو بكر الصديق
3	13			403		403		زهرة المدائن
3	15			431	431			ذكور أريحا الثانوية
3	17					493		الراهبات الفرنسيسكات
3	14					405		التراسنطة للبنين
3	18					554		جمعية سيدات أريحا
0	8					242		مدرسة الفرقان الإسلامية
2	2					19		سيريا للتعليم الخاص
			عدد الطلبة					
						1250	اسم الجامعة /الكلية	
						400	جامعة القدس المفتوحة	
							جامعة الاستقلال	

الطرق

المدخل الرئيسية للتجمع السكاني

غير معبد	معبد بحالة جيدة	أسماء المدخل الرئيسية
	بحاجة إلى صيانة	
		X المدخل الجنوبي
	X	المدخل الغربي
		X المدخل الشمالي



المدخل الشرقي			
شبكة الطرق الداخلية			
مفتوحة (كم)		معبّد (كم)	
لا يوجد	يوجد ببسكورس	بحاجة إلى صيانة	بحالة جيدة
	5 كم	10 كم طول	200 كم طول
طرق معبّدة			
طرق زراعية			
شبكة الطرق الرابطة مع المحيط			
مفتوحة (كم)		معبّد (كم)	
لا يوجد	يوجد ببسكورس	بحاجة إلى صيانة	بحالة جيدة
			X
		X	
			X
			X

النقل والمواصلات				
نوع الخدمة	نوع الخدمة	عدد الآليات / المركبات التي توفرها الخدمة	انتظام جزئي	انتظام كلي
محطة باصات مركزية	0	0	0	0
محطة باصات فرعية	خاص	4	2	2
خط سرفيس داخلي	0	0	0	0
خط سرفيس خارجي	خاص	103	5	0
مكتب تاكسي	خاص		3	1
مجمع سفريات	عام	500	1	0

الكهرباء			
مصدر الكهرباء			نسبة التغطية
الكهرباء الأردنية	مولد كهرباء	قطرية + مولد كهرباء	أخرى (خلايا شمسية)
			%100
نسبة تغطية الشوارع المعبّدة:			إنارة الشوارع

المياه			
توجد شبكة مياه داخلية		نعم	نسبة تغطية الشبكة للأحياء
			%95
المصادر			
اسم عين الماء	صالح للشرب	غير صالح للشرب	معدل التدفق (م ³ اليوم)
عين السلطان	نعم		650 كوب في الساعة

الصرف الصحي	
نسبة التغطية للأحياء	طرق التخلص من مياه الصرف الصحي



حفر امتصاصية		
%100		
المكب العام، محطة تكرير الانتركونتينانتال		أماكن التخلص النهائية

النفايات الصلبة		
سيارات ضاغطة		طرق جمع النفايات الصلبة
مكب خاص بالتجمع		أماكن التخلص من النفايات الصلبة
مجلس خدمات المشترك-أريحا		الخدمة تدار من قبل
دفن		طريقة التخلص من النفايات الصلبة

الاتصالات	
نسبة التغطية : 90% من المناطق المأهولة بالسكان	شبكة الهاتف الأرضي
نسبة التغطية : 100%	شبكة الهاتف الخليوي

البنى التحتية الثقافية		
المجال	العدد	ملاحظات
نوادي رياضية	4	
جمعيات نسوية	5	
مراكز ثقافية	0	
مراكز أطفال	1	
مكتبة	1	
متحف	1	
حديقة عامة	2	
ملعب رياضي	1	
قاعة رياضية	0	
أخرى		

مرافق إدارية		
المرافق	العدد	ملاحظات
مكتب بريد	1	
غرفة تجارية	1	
مديرية تربية	1	
مديرية زراعة	1	
مديرية صحة	1	
مديرية شؤون اجتماعية	1	



	1	مكتب داخلية
	1	دفاع مدني
	1	مخفر شرطة
	1	محكمة شرعية
	1	محكمة صلح
	1	مسلخ
	1	حسبة

مؤسسات أهلية		
ملاحظات	مجال عملها	اسم المؤسسة



ملحق رقم (8): قائمة جداول البيانات التفصيلية للقطاعات المختلفة

جدول رقم (26): توزيع الاناث من حيث المستوى التعليمي حسب إحصائيات 2007

العدد	المستوى التعليمي
796	ملم بالقراءة
1.502	ابتدائي
1.701	إعدادي
935	ثانوي
324	دبلوم
441	بكالوريوس
5	دبلوم عالي
27	ماجستير
2	دكتوراه

جدول رقم (27): توزيع السكان حسب نوع الإعاقة/ الصعوبة

نوع الإعاقة	العدد	النسبة	إناث	ذكور
النظر	1.011	2.5	531	480
السمع	471	1.2	236	235
الحركة	678	1.7	355	323
الفهم والإدراك	248	0.6	98	150
التواصل	228	0.6	95	133
المجموع:			925	951

جدول رقم (28): توزيع السكان حسب أعداد المسنين

العدد	الجنس
320	ذكور
440	إناث
39	عدد المسنين المتعلمين والمتقاعدين
89	عدد المسنين المتقاعدين
97	عدد المسنين الذين يتلقون خدمات (اقتصادية، تأمين طبي)
690	عدد المسنين يعانون من أمراض مزمنة
23	عدد المسنين في مؤسسة بيت الأجداد

جدول رقم (29): سيناريوهات الكوارث المتوقعة.

السيناريو	الكوارث المتوقعة
تدمير البنية التحتية. تهجير وتشريد السكان. خسائر مادية وبشرية. تعطيل الحياة وتغيير في مجرى الطبيعة.	زلازل



<p>انتشار الامراض والابوئة. نقص في المعدرات الطبية واللوجستية. الاضطرابات والهلع والخوف لدى المواطنين. عدم الامن والامان. عجز المجتمع المحلي عن السيطرة على الوضع.</p>	
<p>خسائر مادية وبشرية. انجراف التربة. الانزلاقات الارضية. تدمير البنية التحتية. انتشار الابوئة والامراض . تلوث المياه. تلوث المزروعات.</p>	<p>الفيضانات / تدفق الامطار الغزيرة / السيول</p>
<p>العمل على اغلاق مصدر المياه. العمل على اعلام المواطنين بعدم استخدام المياه. العمل على اعلام المؤسسات الصحية والمستشفيات. العمل على توفير مصدر مياه صالح للاستعمال البشري. العمل على معالجة المياه. استبعاد المياه العادمة عن المياه الصالحة للشرب. استبعاد روث الحيوان والانسان عن المياه الصالحة للشرب. عدم وجود محطة تكرير للمياه العادمة.</p>	<p>تلوث المياه</p>
<p>اسباب الجفاف: انحباس الامطار. سيطرة الاحتلال على مصادر المياه. سوء استخدام المياه وهدرها. اثر يتركها الجفاف. انخفاض مستوى الانتاج الزراعي. تراجع مساحات الاراضي الرعوية والحرجية والزراعية. تراجع الثروة الحيوانية. هجر الاراضي الزراعية. سوء التغذية. الفقر. مواجهة الجفاف. تشجيع المواطنين لعمل ابار لتجميع مياه الامطار. ترشيد استهلاك المياه وصيانة شبكة المياه. زيادة مساحة الاراضي الحرجية. زيادة مساحة الاراضي الزراعية. العمل على حفر ابار ارتوازية وبشكل منظم.</p>	<p>الجفاف / التصحر</p>
<p>التعرف على اخطار المبيدات الزراعية. معرفة مدى تأثرها على الانسان والحيوان والنبات والبيئة. تحديد الاصناف المحرومة دولياً. القضاء على النباتات والحشرات المفيدة للانسان. تأثيرها على ثقب الاوزون والانحباس الحراري. ظهور حالات الطفرة المرضية.</p>	<p>التسمم الزراعي</p>



<p>السيناريو المقترح. الاستخدام الامن للمبيدات الزراعية. تفعيل دور وزارة الزراعة في التوعية والرقابة والارشاد. وضع القوانين ولائحة عقوبات للمستخدمين لتلك المواد. تشجيع الزراعة العضوية. العمل على ايجاد اصناف وقاومة للافات.</p>	
<p>ازدياد عدد السكان وارتفاع ملحوظ في سعر الاراضي. نقص في مياه الشرب والبقاء على مصدر مياه واحد وهو عين السلطان. الزحف العمراني على حساب الاراضي الزراعية. نقص في المعدات الصحية اللوجستية. انتشار الامراض والايوبئة. ارتفاع الاسعار / السللة الغذائية. قلة الامن والامان. نقص في الكوادر العاملة مثل الاجهزة الامنية والمستشفيات.. الخ ازدياد استهلاك المواد الزراعية مع قلة الاراضي المزروعة. العمل على زيادة عدد المستشفيات والعيادات الصحية. العمل على زيادة عدد المدارس ورياض الاطفال. العمل على الحد من المشاكل الاجتماعية مثل التقيد بالعادات والتقاليد وفرض القانون والنظام.</p>	<p>النزوح من الدول المجاورة/ التدفق السكاني</p>

جدول رقم (30): أعداد الآليات والموارد المادية لدى مؤسسات المدينة المعنية.

المجموع	بلدية أربحا	مجلس الخدمات المشترك/أربحا	الأشغال العامة	الدفاع المدني	محافظة أربحا	مستشفى أربحا	وزارة الزراعة	وزارة التربية والتعليم	جمعية الهلال الأحمر	البيان
3	3									باجر
2	2									جرافة
2	2									بوبيكات باجر صغير
4	3			1						سيارة تنك مياه
2	1	1								ونش
2	2									رافعة كهرباء
4	2	1	1							قلاب
1		1								باجر عجل
1		1								جرافة جنزير
1		1								ضاغطة عجل حديد
10	2	1			4		3			سيارة حركة



3		3							سيارة جمع النفايات 1 كوب
1		1							سيارة جمع النفايات 4 كوب
1		1							سيارة جمع النفايات 8 كوب
2		2							سيارة جمع نفايات صغيرة
1				1					سيارة إطفاء
2				2					حمالة
1				1					مقص حديدي
1				1					مقص هوائي
1					1				منبى واسع
4	1				3				قاعات
4	1				1	1	1		ساحة عامة واسعة
1						1			مستشفى مبني على كود الزلازل
7						1		6	سيارة إسعاف
2						2			غرفة عمليات
1						1			بنك دم
1						1			مستودع أدوية
1						1			محول كهربائي
1						1			خزان ماء
1						1			وحدة غسيل كلى
1						1			محطة للتخلص من النفايات
1						1			محطة تنقية مياه
54						54			أسره
1						1			مغسلة ملابس
1						1			ثلاجة موتى
1							1		تركتورات
1							1		ملجأ
16								16	مدارس حكومية
5								5	خيم كشافة
2								2	سيارات تأهيل
50								50	خيم مع كافة مستلزماتها



جدول رقم (31): طواقم العمل البشرية العاملة في مؤسسات المدينة.

المجموع	بلدية أريحا	الدفاع المدني	مديرية الصحة	جمعية الهلال الأحمر	البيان
30		30			الكوادر المتواجدين كحد أعلى
20		20			الكوادر المتواجدين بشكل دائم
18				18	كوادر إسعاف
16				16	كوادر تأهيل
25	25				سائقين
100	100				عمال ميدانيين
18			18		الأطباء
6			6		الصيدلة
23			23		التمريض
7			7		العاملات الصحيات
6			6		فني مختبر
5			5		مفتش صحة وبيئة
1			1		أخصائي نفسي
1			1		أخصائي اجتماعي

جدول رقم (32): طبيعة المنشآت الصناعية في المدينة²:

العدد	طبيعة الصناعة/المصنع	الرقم
1	ألبان	1.
1	لحوم ومرديلا	2.
2	مياه معدنية	3.
1	مواد غذائية	4.
11	تمور	5.
1	باطون	6.
2	طوب	7.
1	حديد	8.
1	شبكة حديد البناء	9.
1	ألبسة	10.
1	مصنع بلاستيك	11.
3	رخام وجرانيت	12.
2	بلاط	13.
1	مخيطة	14.
2	تكيف	15.
1	تغليف تمور وخضروات	16.
1	إنتاج مفتول	17.
1	منتجات غذائية	18.

² وزارة الاقتصاد-أريحا.



1	أشغال يدوية	19.
---	-------------	-----

** مع العلم أن هناك 6 مصانع أغلقت وكذلك هناك 6 مصانع حصلت على ترخيص ولكنها لم تعمل بعد.

جدول رقم (33): حجم وتوزيع القطاع الصناعي في المدينة:

الرقم	نوع القطاع	العدد	القائم ويعمل	المغلق
1	الصناعات الغذائية	12	12	0
2	الصناعات الكيماوية	5	0	5
3	الصناعات الانشائية	4	2	2
4	الصناعات المعدنية	3	1	2
5	الصناعات النسيجية (خياطه)	7	2	5
6	الصناعات الخفيفة	26	26	0
7	الصناعات البلاستيكية	2	1	1
8	الصناعات الجلدية	3	0	0
9	الصناعات الصحية	3	0	0

جدول رقم (34): الصناعات الغذائية

الرقم	نوع المنتجات	العدد	قائم ويعمل	مغلق
1	منتجات الألبان	1	1	0
2	تجهيز وحفظ اللحوم	2	2	0
3	التمور (تجهيز وحفظ التمور)	7	7	0
4	المياه الصحية والمعدنية	2	2	0
5	الأملاح المعدنية	0	0	0
6	صنع منتجات المخابز	5	5	0
7	تعبئة وتغليف الفواكه والخضار	0	0	0

جدول رقم (35): الصناعات الكيماوية

الرقم	النوع	العدد	قائم ويعمل	مغلق
1	إنتاج وتجهيز البطاريات السائلة	1	0	1
2	إنتاج المنظفات	1	1	0

جدول رقم (36): الصناعات الإنشائية

الرقم	النوع	العدد	قائم ويعمل	مغلق
1	الرخام والجرانيت (مانشير الحجر)	0	0	0
2	البلاط	1	0	1
3	الطوب	5	2	3
4	الباطون الجاهز	1	1	0



4	3	7	المجموع	5
---	---	---	---------	---

جدول رقم (37): الصناعات المعدنية

الرقم	النوع	العدد	قائم ويعمل	مغلق
1	صناعة الحديد (البناء)	1	1	0
2	صناعة الحديد الملح	1	0	1
3	طلاء الساخن (قضبان حديد للشوارع	1	0	1
	المجموع	3	1	2

جدول رقم (38): الصناعات الحرفية

الرقم	النوع	العدد	قائم ويعمل	مغلق
1	مصانع الخياطة	6	3	3
2	مخايط رجالي ولادي	2	2	0
3	المجموع	2	2	5

جدول رقم (39): الصناعات الخفيفة

الرقم	النوع	العدد	قائم ويعمل	مغلق
1	المحادد	10	10	0
2	المناجر	8	8	0
3	الألمنيوم	5	5	0
	المجموع	23	23	0

جدول رقم (40): الصناعات الجلدية

الرقم	النوع	العدد	قائم ويعمل	مغلق
1	دباغه الجلود	1	0	1
2	صناعة الأحذية	1	0	1
3	صناعات السروج والحقائب الجلدية	1	0	1
4	المجموع	3	0	3

جدول رقم (41): الصناعات البلاستيكية

الرقم	النوع	العدد	قائم ويعمل	مغلق
1	صناديق بلاستيكية	2	1	1
2	المجموع	2	1	1



جدول رقم (42): الصناعات الصحية

الرقم	النوع	العدد	قائم ويعمل	مغلق
1	الصناعات الدوائية	1	0	1
2	صناعة مستحضرات التجميل	1	0	1
3	المجموع	2	0	2

جدول رقم (43): طبيعة النشاطات التي تمارسها المحلات التجارية

الرقم	طبيعة التجارة	العدد
1	السوبر ماركت + ميني ماركت + بقالات	102
2	أدوات منزليه	10
3	ملابس	32
4	صالون حلاقه رجالي	9
5	صالون حلاقه سناتي	8
6	الالكترونيات	12
7	صيدليات	6
8	أثاث جديد + مستعمل	9
9	أحذية	9
10	مخابز	5
11	ملاحم + دواجن	9
12	مواد بناء وسيرامك	12
13	محلات خضار وفواكه	8
14	دراي كلين	2
15	حلويات	5
16	كوزماتكس + هدايا وزهور	5
17	استديو تصوير	5
18	مطبعه	2

جدول رقم (44): توزيع العاملين في المدينة حسب القطاعات

اسم القطاع	عدد العاملين	ذكور	إناث
تجاري	648	620	28
زراعي	417	328	89
خدمات	615	531	84
حرفي	98	98	0
النقل والمواصلات	105	105	0
صناعي	306	255	51
مقاولات	98	97	1
المجموع	2287	2034	253